

MEDITAÇÃO TRANSMUTATIVA

Francisco Ortiz



METATRON – Thoth Khan Tzu

Bases científicas, metafísicas e transcendentais
para "triunfar neste mundo" e viver na "eterna e sempre nova realidade".



WWI WORLDWIDE INSTITUTE para a Liberdade, o Progresso e a Paz Global
WWI WORLDWIDE INSTITUTE FOR GLOBAL FREEDOM, PROGRESS AND PEACE
BIBLIOTECA - LIVROS, ARTIGOS, RELATÓRIOS, ESTUDOS E TESES

WWI Worldwide University for Global Integration and Development
WWI UNIVERSAL FRATERNITY FUND
wwinstitute@wwifoundation.com www.wwifoundation.com

MEDITAÇÃO TRANSMUTATIVA

Bases científicas, metafísicas e transcendentais para “triunfar neste mundo” e viver na “eterna e sempre nova realidade”.

Processo para entrar, permanecer e agir no estado de TRANSFORMAÇÃO CONTÍNUA DA CONSCIÊNCIA-ENERGIA-HUMANA em CONSCIÊNCIA-ENERGIA-DIVINA.



ABERTURA PÚBLICA DE UM RELATÓRIO HERMÉTICO.

Revisão: Junho/ 2007

FRANCISCO ORTIZ, presidente do **WWI WORLDWILDE INSTITUTE - Instituto Mundial para a Liberdade, o Progresso e a Paz Global** e Membro dos Conselhos de diversas Corporações, ONGs, Associações e Institutos. Cientista social, administrador de empresas, professor de comunicação, biofísico, metafísico, estrategista, pesquisador, inventor, especialista em integração e desenvolvimento empresarial, econômico e social, ex-presidente, diretor e conselheiro de corporações e ONGs. Foi conferencista oficial na **ECO 92**.

Realizou e desenvolve importantes pesquisas e invenções no campo da energia cósmica-spin-quântica, da metafísica e da inteligência artificial. É autor de inúmeros artigos e de oito livros que propõem

uma nova sociedade, novos papéis para as empresas, a integração da ciência com a espiritualidade e um novo sistema de poder mundial. Entre eles:

“Transmutação Humana e Planetária”, “Dez anos para Curar ou Destruir o Planeta Terra!”, “Colapso Global, Missão Brasil e Governo Mundial - Uma Proposta para a Aliança Mundial dos Povos da Terra”, “Chaves para a Liberdade, o Progresso e a Paz - A Revolução da Vida”, “Povo Pátria e Poder” e “Os Criadores”.

*No WWI, e a nível mundial, tem como prioridade ajudar a **superar a iminente crise ambiental e social que deve atingir seu clímax em 2015, desenvolvendo soluções globais que permitam a criação de uma nova sociedade capaz de construir um futuro onde todos os seres humanos possam usufruir de plena liberdade e crescente bem estar, justa e paz.***

GRATIDÃO

Este trabalho sintetiza milhares de ideogramas, páginas e palavras que vi, li, senti ou ouvi de Thoth Khan Tzu, Ma'at Nehemaut Sophia, Hermes Trimegistos, Metatron, Chiquitet ou Khan (Ken), Enoch, Cheops ou Khupu, Quetzacoatl, Lao Tzu, Jesus de Nazareth (Joshua ou Issa), Aknaton, Nefertiti, Jiddu Krishnamurti, Zaratustra, Buda, Veda Vyasa, Moises, Krishna, Mestre Merlin, Mestre Eckhart, Hui Ming Ging, Mestre Lü Dsu, Mestre Yü Tsing (Tai I Gin Hua Dsung Dschi), Salomão, Hatshepsut, Anthara El Rá, Platão, Lao Tse, Francisco de Assis, Helena Blavastky, Willhelm Reich, Mahomet, Rama, Fritjof Capra, Allan Kardec, Sigmund Freud, Pietro Ubaldi, Albert Einstein, Aristóteles, Napoleon Hill, Ralph Waldo Emerson, Ramakrishna, Tereza de Ávila, Francisco Cândido Xavier Dalai Lama Tenzin Gyatso, G. Gurdjieeff, Gandhi, Annie Besant, Barbara Ann Brennan, Yogui Ramacharaca, Ergom Abraham, Inti-Rá, Mokiti Okada, Deepak Chopra, Alexander Lowen, Carl Gustav Jung, Richard Wilhelm, Maharishi Moshe Yogui, Oswaldo Melantonio, David Hudson, Salvatore de Salvo, Valdamar Valerian (Matrix) e Michael Topper.

THOTH (50.000 a.C. d.C.)

Só aquele que governa a si próprio pode governar os outros. Só aquele que é livre pode libertar. O Homem é feito de luz e a Luz é do Homem. Será difícil a transmutação do indivíduo? É difícil ser bondoso, compassivo, amar, trabalhar, construir e criar um mundo cada vez melhor? A dificuldade é que temos uma natureza dualista. Deus e Lúcifer, ambos estão em cada um de nós. Este confronto entre glorificação amorosa e egocentrismo destrutivo é que nos obriga a usar o livre arbítrio. Se não tivéssemos que optar sempre entre o bem e o mal não haveria degraus a subir em nossa eterna viagem para o Criador. Em certos estágios, devemos dar um salto e transmutar nossa alma. Como? Amando sem restrições. A energia da vida, a energia cósmica, faz o resto.

ATENÇÃO:

Para compreender esta obra sugerimos que procedam da seguinte forma:

Primeiro: *Leiam lentamente, e se não conhecem algo do que é dito, alguma palavra ou expressão não se preocupem, não pesquisem, sigam até o fim do texto.*

Segundo: *Leiam uma vez mais e sublinhem aquilo que não conhecem ou que não entendem.*

Terceiro: *Pesquisem as palavras nos dicionários, enciclopédia e internet (algumas estão em negrito) leiam uma vez mais e, façam os exercícios de meditação sempre que possível em grupo ou só como hábito diário. Se há algo que não entendem ou se desejam maiores esclarecimentos, por favor, enviem um e-mail para o Prof. Ortiz que o mesmo esclarecerá a dúvida: fjoc@sti.com.br*

Quem chegar ao fim desta leitura e praticar com seriedade e constância o que é transmitido saiba de antemão que nunca mais será o mesmo.

TRANSMUTAÇÃO PESSOAL E TRANSMUTAÇÃO PLANETÁRIA

A qualquer momento a Terra vai mudar radicalmente. Nesta dimensão não é a primeira vez nem será a última. A Terra é um ser e um cenário vivo que tem consciência e está sujeita a mudanças periódicas. Foi ferida, está ferida e continua sendo agredida pelos seres humanos.

Parte de sua reação já se torna incontrolável e se fará através de mudanças climáticas, geológicas e cósmicas radicais. **Ver na última página o mapa da Terra no futuro provável.** O mapa resulta da consolidação de outros mapas e previsões de especialistas em climatologia, geólogos, cientistas, místicos, metafísicos e paranormais de diversas culturas e origens.

Não sei quanto do que é mostrado no mapa vai acontecer. Mas, a maioria das previsões coincide e já faz parte da mente planetária. A cada dia que passa as formas-pensamento de centenas de milhões de seres humanos me parecem mais densas e potencialmente mais destrutivas. Estamos materializando um futuro ameaçador. E ele já se manifesta. Todavia, sei que se um número suficiente de almas humanas desta e de outras dimensões se unirem e agirem em ressonância, ainda há meios para reduzir boa parte dos efeitos destrutivos do colapso climático e da crise global.

Estes fenômenos catastróficos devem despertar muitos, e por isso, fazem parte do processo de transmutação positiva do ser animal-humano em ser humano-divino. No entanto, como estamos nos primórdios da crise, a mesma ainda pode ser revertida por ressonância quântica criadora. No lugar da transmutação se processar através da dor, o processo pode acontecer através do amor. A reversão a nível planetário é difícil, mas não impossível.

Para esse fim precisamos transmutar e ativar o quanto antes a mente-alma-energia de alguns milhões de pessoas através da Meditação Transmutativa e da decorrente Ação Transmutativa mobilizando as fontes mais poderosas de energia e poder para capacitar suficientes seres humanos para agir em um estado superior de consciência e comportamento realizando as necessárias ações construtivas e civilizadoras.

O processo é biodinâmico e por isso exigem ação objetiva no mundo real e, periódicos momentos diários de intensa absorção de energia cósmica através da Meditação Transmutativa e da realização de atos possíveis ao “Novo Estado de Ser” que a mesma produz.

Noutras palavras, precisamos carregar-nos e recarregar-nos diariamente com extraordinária quantidade de energia cósmica criativa para que se criem as condições de agir com eficácia na reversão do processo usando a energia do Amor-Irrestrito.

O “processo” é um movimento do “braço divino” que ora levanta o bastão de luz que ilumina e engrandece, ora empunha a espada de luz que corta pela raiz o cordão que nos liga aos apegos infante-juvenis primários e aos desejos egocêntricos.

A Meditação Transmutativa e a Ação Transmutativa podem limitar e controlar o processo de destruição apocalíptica que estamos criando. Podem também reorientar o processo para que o mesmo se manifeste predominantemente como poderosa revelação de verdades capazes de provocar mudanças transcendentais irreversíveis na consciência e nos comportamentos humanos e como consequência estimular ações capazes de curar o planeta e facilitar o nascimento da Nova Civilização Planetária.

MEDITAÇÃO TRANSMUTATIVA

WWI WORLDWIDE INSTITUTE para a Liberdade, o Progresso e a Paz Global
wwinstitute@wwifoundation.com

Para reverter e provocar mudanças planetárias positivas é necessário que ao menos alguns poucos milhões atuem com rapidez e eficácia e meditem em sintonia com a "Força da Criação Universal".

No processo cada um de nós precisa expandir a força transmutadora através da criação de um Núcleo **Merkabah** de Energia Cósmica que consiste em criar ao nosso redor dois campos energéticos interativos e com polaridades diferentes.

No Merkabah cada campo possui um formato. Os mais comuns têm o formato de um tetraedro, um cone, uma pirâmide, uma semiesfera ou um ovóide. Quando o campo aponta para cima, para o céu, representa o pólo masculino e quando aponta para baixo para a Terra representa o pólo feminino. Quando ambas estão juntas há integração e o poder se manifesta.

Mer "luz" Ka "espírito" Bah "corpo" é considerado um veículo divino de luz usado para conectar-se com os reinos superiores. A Meditação Transmutativa quando praticada no "estado de Amor-Irrestrito" pode provocar esse transe.

Enquanto em transe, o Merkabah pode "elevar a alma aos céus", com o intuito de alcançar a "glorificação" que é o estado de percepção, ampliação e poder atingido pelos seres humanos divinos. Creio que é nesse estado que podemos ter acesso à Religião-Verdade-Vida - a **COMPREENSÃO UNIVERSAL** que é comum a todas as religiões que se fundamentam no Amor-Irrestrito.

Nada de mágico, nenhum milagre, nenhum profeta. Apenas a compreensão e o uso de uma ciência universal que engloba todas as ciências: a **Metafísica Universal** que é a **Ciência Divina** daqueles que dentro de si mesmos descobrem que são "filhos de Deus". Ao praticar em todas suas relações o Amor-Irrestrito, o ser humano desperta em si mesmo, o poder superior da Verdade, da Sabedoria e da Vida.



Krishna, Buda, Maria(mãe de jesus), Jesus

aqui e no agora da própria consciência de forma a manifestar na vida prática, comportamentos e relações pessoais, profissionais, científicas, tecnológicas, empresariais, políticas e religiosas guiadas pelo Amor-Irrestrito e alimentadas pela absorção do intenso fluxo de energia cósmica que a Meditação Transmutativa provoca quando corretamente praticada.



A transmutação ascendente do ser humano para o ser divino é feita absorvendo mais e mais Amor-Irrestrito que é energia cósmica, energia-luz. Nesse estado de "**super condutividade**" há percepção e poder crescentes. Três fluxos de energia-luz se cruzam **na glândula pineal** onde a energia cósmica externa e interna mantém superativados os **elementos monoatômicos** () de que se constituem as partículas de apatita contidas na mesma.

A Meditação Transmutativa vai tornar possível para muitos seres a transmutação no

MEDITAÇÃO TRANSMUTATIVA

WWI WORLDWIDE INSTITUTE para a Liberdade, o Progresso e a Paz Global
wwinstitute@wwifoundation.com

Por **ressonância** cósmica, ativam-se os elementos monoatômicos da glândula pineal ou epífise (corpúsculo oval no interior do cérebro), do encéfalo e do sistema nervoso humano (pouco menos de 5% do peso), bem como, os elementos monoatômicos do corpo físico (menos de 0,05% do peso do corpo) de forma a estabelecer três fluxos permanentes de energia cósmica circulante. Esta energia vai expandir-se aos outros seres e reverberar na consciência da Terra que está contida nos 0,005% dos elementos monoatômicos de que se constitui a crosta terrestre e nos 0,0005% contidos nas águas dos oceanos e nas lamas do fundo do mar, o “cérebro” do planeta.

Esta energia circulante é também expansiva e pode penetrar em maior ou menor grau, nos seres humanos mais próximos que estejam em ressonância, dependendo apenas da “espessura das couraças psico-neuro-somáticas-energéticas” (doenças) de cada indivíduo. Quando suficientemente ativada, a energia pode expandir-se ilimitadamente penetrando em qualquer ser do planeta que se encontre na mesma faixa de ressonância e pode ir muito além.



Lao Tse

O processo, de início parece de difícil realização, pois, a maioria dos seres humanos está encorçada, as pessoas estão mal ligadas ou quase desligadas da fonte de energia cósmica, que as alimenta - a energia que dá vida à vida. As couraças se manifestam por “doenças”, desejos, compulsões, atividades neuróticas, vícios, psicoses, obsessões, etc (barreiras psico-biofísicas). Todavia como as pessoas sentem ou intuem a necessidade, a carência ou a fome de Amor-Irrestrito, todos estão aptos para despertar. Para alguns basta um sussurro, para outros uma sirene.

No começo o acordar pode acontecer e durar um ou poucos segundos. Ao correr do tempo pode manter-se por minutos ou horas até transformar-se em um estado sempre novo e permanente de consciência divina. Cada ser tem uma capacidade específica de receber, reter e transferir energia cósmica e com ela verdade, sabedoria e poder.

Neste estado é possível atingir a consciência de si próprio e manifestar poderes extraordinários para amar e curar, para criar sem restrições e para manifestar novos comportamentos e relações pessoais, profissionais, empresariais, políticas e religiosas guiadas pelo Amor-Irrestrito que é ativado pelo ilimitado poder divino.

O ser humano, aparentemente, continua sendo um ser humano com todas as necessidades naturais do mesmo, mas sua alimentação, hábitos, vitalidade, comportamento, alegria de viver e compaixão se estabelecem conforme os novos paradigmas que mais adiante delineamos.

Para acelerar o processo de transmutação não é suficiente praticar a meditação tal qual ou de forma similar à que apresentaremos mais adiante. **O mais importante não é o ritual, que deve ser estabelecido e ajustado naturalmente conforme as características de cada ser, mas**

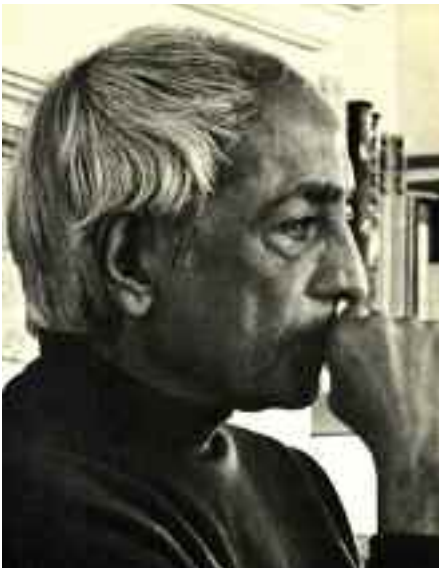
MEDITAÇÃO TRANSMUTATIVA

WWI WORLDWIDE INSTITUTE para a Liberdade, o Progresso e a Paz Global
wwinstitute@wwifoundation.com

a intenção emocional superior que está acima e além do pensamento.

Transmutação é uma mudança irreversível e transcendental do Ser Humano. O processo deflagra nova qualidade de vida. Promove Cultura e Civilização Universal. O processo de transmutação só acontece e revela todo seu poder criador e evolutivo quando atua e estimula o Ser Humano sob o predomínio do AMOR, da VERDADE e da VIDA. Também pode ser destrutivo e regressivo quando alguém o usa visando o egoísmo, o auto-preenchimento e a vontade de dominar. Nesse caso poder degenerar o Ser Humano para formas de vida inferiores e pode também aniquilar.

Só com a transmutação positiva de um número suficiente de almas e com a ascensão dos verdadeiros líderes dos Povos da Terra ao poder, é que a humanidade qualificada e sábia retomara o processo civilizador, sob as bandeiras da sabedoria e da ciência divina. Neste trabalho quebro uma lei hermética, pois estamos em um momento decisivo de revelação onde a sobrevivência da humanidade foi colocada em xeque.



Jiddu Krishnamurti



Mestra Rowena



Helena Blavatsky

Considero as palavras a seguir as mais importantes entre todas que escrevi ou proferi nestas vidas. Vou mostrar, um caminho que visualizo como ideal para realizar a Revolução das Almas que é a Revolução da Vida, creio ainda que é o único processo para reverter a tendência suicida da humanidade permitindo que criemos uma Nova Civilização.

O homem intuitivamente reconhece que toda grande verdade é simples. Aquele, cuja percepção está atrofiada, imagina, por isso, que ela se encontra em simplificações ingênuas e trivialidades, ou, por outro lado, em razão da sua preguiça e de seu desapontamento, incorre no erro oposto de imaginar a verdade como algo infinitamente complicado e obscuro.

Meu desejo é que todos os seres humanos encontrem e trilhem imediatamente seu próprio caminho para a verdade. Repito, seu próprio e único caminho de transmutação. Não como um rebanho de carneiros, mas como seres humanos únicos, fraternos e responsáveis pelo próprio destino. Seres aos quais foi concedido o livre arbítrio, pois basta que alguns poucos milhares estejam nessa senda para mudar o futuro da humanidade.

MEDITAÇÃO TRANSMUTATIVA

WWI WORLDWIDE INSTITUTE para a Liberdade, o Progresso e a Paz Global
wwiinstitute@wwifoundation.com

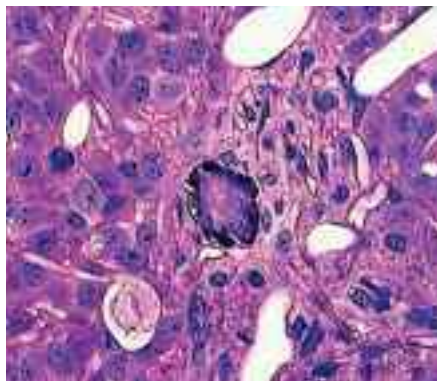
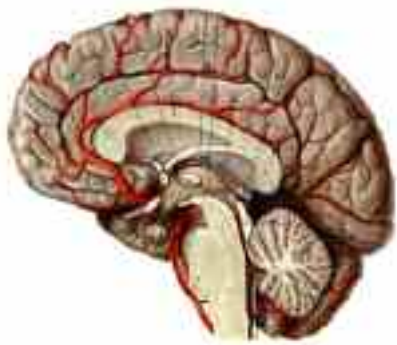
É essa a responsabilidade de quem neste momento decide ou não prosseguir nesta leitura.

Reafirmo que estamos tratando de um processo pessoal, individual irreversível, uma mutação transcendental do nosso ser. A solução ao desafio não será encontrada através de nenhum guru, profeta ou enviado. E quem aqui escreve é apenas um ser humano que teve o privilégio de viver mundos muito melhores do que este. Vou esclarecer melhor o que isto significa e as conseqüências que o processo provoca na pessoa e na sociedade.

Digo que a mente está escravizada e me refiro à mente animal que ainda prevalece na maioria dos seres humanos, me refiro ao cérebro que em sua grandiosa mediocridade não tem sido percebido pelo que ele é.

Ele é apenas um magnífico processador de dados cujas fontes são o código genético, os valores adquiridos no processo de socialização, as relações sociais vivenciadas, os dados acadêmicos, científicos e objetivos desta realidade ilusória onde está inserido e se observa inconsciente de sua verdadeira natureza. O cérebro da maioria dos seres humanos ainda não tem acesso à sua própria memória transcendental, ao inconsciente planetário e ao superconsciente universal.

Que significa então significa libertar o cérebro?



Significa, conectá-lo objetivamente e cientificamente com a própria alma e através da alma com o Deus deste universo, que é uma das infinitas manifestações do Absoluto a quem foi delegada a tutela desta humanidade, meio animal, meio divina, que vive em um pequeno e belo planeta de um micro-setor de um dos infinitos universos de que o cosmo é formado. Como se conecta o cérebro com a alma e, como ambos se mantém ligados e alimentados através desta conexão? Através da Energia portadora da Verdade e da Vida: a Energia Cósmica. Está é a energia que permite que façamos a re-ligação com "Deus". É o caminho procurado por todas as religiões. É a conexão de acesso à verdadeira re-ligação universal uma religião sem dogmas contida em cada alma aquela que engloba todas as religiões baseadas no amor irrestrito à Verdade e à Vida.

Todos os povos antigos de grande espiritualidade possuíam a noção de uma energia fluída invisível que preenche a natureza e anima os seres vivos. Esta energia sempre esteve ligada diretamente à vitalidade e à qualidade da saúde. Foi percebida como entrando no corpo pela respiração, pela água e por vórtices invisíveis chakras (1). Estes podem estar mais ou menos abertos para absorver energia cósmica, conforme o corpo do ser humano se encontra em um estado mais um menos "receptivo" ou de "paz interior", "iluminação" ou "ascensão" a despeito das atividades, atribulações, desafios e circunstanciais do mundo externo.

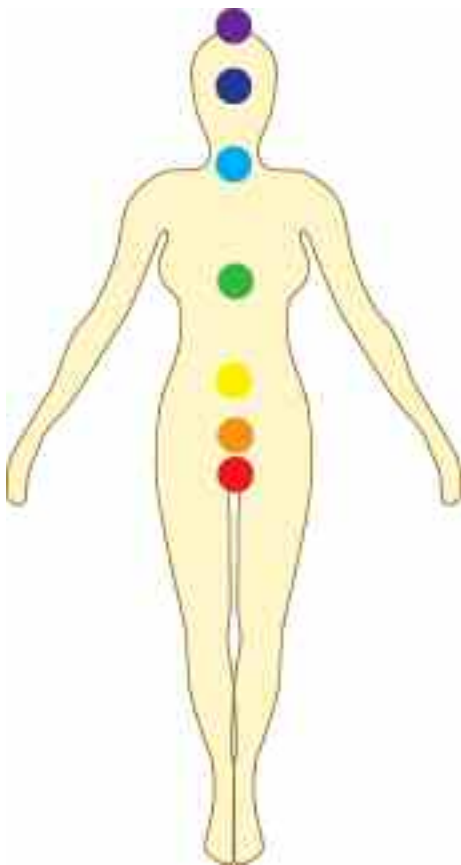
MEDITAÇÃO TRANSMUTATIVA

WWI WORLDWIDE INSTITUTE para a Liberdade, o Progresso e a Paz Global
wwinstitute@wwifoundation.com

(1) A palavra *chakra*, do sânscrito, significa roda e evoca o caráter dinâmico desses centros energéticos, que, captam, armazenam e distribuem a energia. Relacionados a órgãos e glândulas, eles têm importância decisiva para a nossa vida mental e espiritual, influenciam nossas emoções e são influenciados por elas. Atuam diretamente sobre a nossa disposição e alegria de viver.

Os sete principais estão localizados entre a base da coluna e o topo da cabeça.

Como os chakras são vórtices energéticos é através dos mesmos que os corpos bioenergéticos dos seres vivos absorvem as energias provenientes do mundo exterior. Existe um número muito grande de chakras espalhados pelo corpo. Aqui consideramos os principais chamados de "grandes chakras" e que são sete:



7. O CHAKRA CORONÁRIO

Está situado no topo da cabeça e está ligado à glândula pineal. É o chakra mais importante do corpo humano, pois é responsável pela irrigação energética do cérebro. Ele é o canal de absorção da energia cósmica.

6. O CHAKRA FRONTAL

Está situado na frente, um pouco acima das sobrancelhas e está ligado à glândula hipófise. Este é o chakra responsável pela irrigação energética da região dos olhos. Muitos o consideram como o terceiro olho.

5. O CHAKRA LARÍNGEO

Está localizado na garganta e está ligado à glândula tireóide. Este é o chakra responsável pela irrigação energética da região da garganta, abrangendo a boca e o aparelho respiratório. Ele é também considerado como o chakra da comunicação, da linguagem do inter-relacionamento.

4. O CHAKRA CARDÍACO

Está localizado no peito, bem na ponta do osso externo e está ligado à glândula do timo. Este chakra é o responsável pela irrigação energética do coração. Ele é profundamente afetado por qualquer alteração ou desequilíbrio emocional, portanto, é o local mais vulnerável do ser humano.

3. O CHAKRA SOLAR ou UMBILICAL

Está localizado no plexo solar, um pouco acima do umbigo e está ligado ao pâncreas. Está, também, intimamente relacionado com as emoções e por ser o responsável pela energização do sistema digestivo muitos o consideram como o centro das emoções inferiores.

2. O CHAKRA ESPLÊNICO

Está localizado na região do baço, do lado esquerdo do corpo. Muitos o consideram como o Dínamo do Corpo, pois sua função é especializar, subdividir e difundir a vitalidade absorvida da energia do ambiente (prana) e da energia irradiada pelo sol.

1. O CHAKRA BÁSICO

Está localizado na base do cócix (base da espinha dorsal) e relaciona-se com as glândulas reprodutoras e sexuais. Este é o vórtice por onde o corpo recebe as energias telúricas, ou seja, provenientes do centro da terra.

No passado atribuíam ao ar ser o meio principal por onde nos chega a energia cósmica da vida e da saúde. Cada cultura deu-lhe um nome: **Ki** no Japão, **Qi** ou **Chi** na China, **Prana/Purana/ Shakti/ Kundalini** na Índia, **Ti** no Havaí, **Mana** na Oceania, **Aither (éter)** e **Pneuma** na Grécia, **Aether (éter)**, **Aura** e **Spiritus** (espírito) em Roma.

Com o passar do tempo foram criados mais nomes: **Quintessência, Vril, Força Ódica, Orgone, Bioplasma, Telesma, Baraka, Magnetismo Animal, Força Vital, Fogo.**

Cósmico, Fogo da Serpente, Kundalini, a Força, Energia Imanente e ultimamente Energia Quântica, Energia Monoatômica e Energia Cósmica. Praticamente todas as doutrinas metafísicas, espiritualistas, espíritas, de esoterismo, religiões antigas, artes marciais, filosofias e ciências não dogmáticas apresentam esse conceito de energia espiritual e associam esta energia ao acesso à verdade e à revelação.

Qualquer que seja a interpretação da energia cósmica, ela sempre representa algum tipo de energia de natureza espiritual. Na sua origem a energia representava o aspecto do espírito que se refere à força vital. Com o tempo, essa energia passou a representar também o aspecto do espírito que se refere ao humor e ao pensamento. **Em resumo, energia cósmica é a energia vital e psíquica. É energia que dá vida à vida.** A energia cósmica tem um papel decisivo em tudo o que fazemos ao estabelecer o equilíbrio orgânico e espiritual se devidamente absorvida, acumulada e guiada pela mente.

Os chineses, os indianos e muitos povos da Ásia levam muito a sério a energia cósmica. Estudaram esta energia por centenas de anos e descobriram que a energia se manifesta de muitas formas.

Nossos estudos e pesquisas científicas e tecnológicas desenvolvidos nos últimos 30 anos confirmam que só podemos atingir níveis de desenvolvimento superiores aos atuais através do uso médico, científico e tecnológico da energia cósmica. Esta energia cósmica, conforme é absorvida pelos seres vivos, não só dá vida à vida celular, como através da sua captação em fluxo permanente ou através de intensa concentração ou descarga controlada, pode:

- Amplificar a percepção e transmutar os poderes humanos em “poderes divinos”.
- Permitir que a verdade seja compreendida de forma imediata.
- Manifestar poderes ultrafísicos e paranormais.
- Curar a maioria das doenças biofísicas, inclusive o câncer e a AIDS.
- Preservar a juventude e a energia vital por centenas de anos.
- Provocar a abertura do “terceiro olho”.
- Permitir extraordinário conhecimento, compreensão, lucidez e sabedoria.
- Abrir os portões de outras dimensões.
- Deflagrar a transformação de matéria em vida biológica.
- Movimentar motores cósmico-spin-quânticos que não poluem e tornam a energia dezenas de vezes mais barata do que os combustíveis atuais.
- Movimentar turbinas, automóveis e naves antigravitacionais.
- Gerar energia elétrica dezenas de vezes mais barata do que a energia gerada pelos sistemas atuais, dispensando quaisquer linhas de transmissão.
- Abrir a percepção às vidas passadas.

MEDITAÇÃO TRANSMUTATIVA

WWI WORLDWIDE INSTITUTE para a Liberdade, o Progresso e a Paz Global
wwinstitute@wwifoundation.com

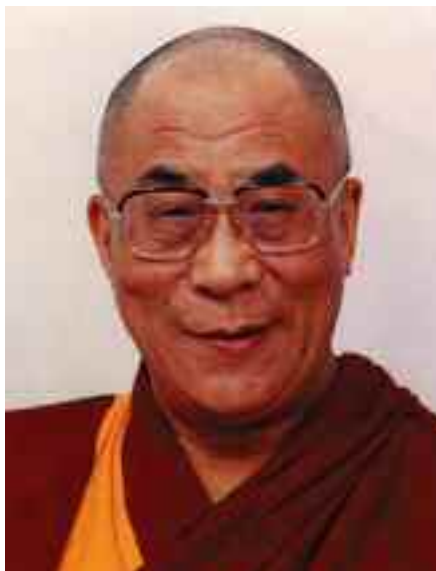
- Permitir a levitação sem o uso de equipamentos externos.
- Permitir a bi-locação e o transporte imediato da consciência para outros mundos.
- Viajar em espaçonaves através de fendas espaço-tempo e a velocidades milhares de vezes superiores à velocidade da luz.
- Preservar e modificar o clima e o meio ambiente.
- Estimular o crescimento das plantas.
- Conservar os alimentos por longos períodos.
- Fabricar com elementos monoatômicos novos materiais magnetodinâmicos- sólidos, líquidos, gasosos e orgânicos e inorgânicos.
- Fabricar equipamentos de defesa não letais.

Para poder compreender cientificamente as afirmações acima é imprescindível amplificar nossa atual percepção do mundo físico e biofísico, integrando a física mecanicista, relativista aos conhecimentos quânticos, à biofísica cósmica que inclui o uso dos **elementos monoatômicos** e ainda a metafísica divina.

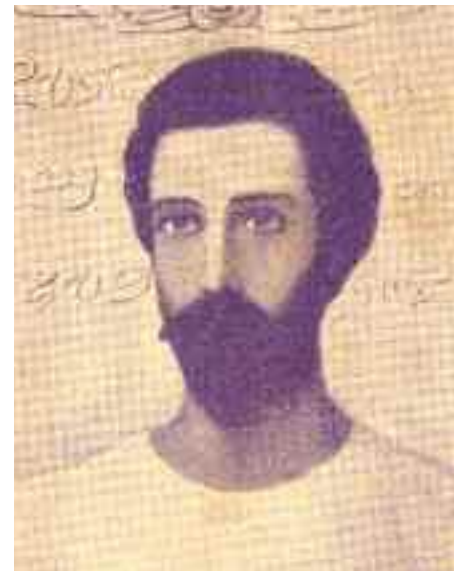
Uma das mais importantes leis da biofísica cósmica, descoberta por Wilhelm Reich, é a que ele chamou de **Potencial Orgônico**, estabelece que: "todo sistema com carga de energia



Maomé



Dalai Lama Tenzin Gyatso



Conde de St. Germain

cósmica própria, se colocado em contato com outro sistema de carga de energia cósmica menor - ou em contato com o campo energético desse sistema - atrairá a energia cósmica desse sistema mais débil, até alcançar sua carga máxima e iniciar a descarga, ou até que a carga do sistema mais débil seja reduzida ao seu mínimo".

Essa Lei Cósmica assume uma importância notável para diversas ciências naturais. A primeira consequência é que a **energia cósmica não obedece à Lei da Entropia**. Essa lei, que se supõe válida para qualquer tipo de energia, diz que quando sistemas com diferentes cargas de energia são colocados em contato, suas energias tendem a se igualar, até que ambos os sistemas tenham atingido idêntica carga energética.

Por exemplo, um pedaço de ferro quente, quando colocado em contato com um pedaço do mesmo metal frio, cederá parte de seu calor ao pedaço frio, até que ambos tenham idêntica temperatura; ou, quando um sistema de carga elétrica elevada é colocado em contato com um sistema de carga elétrica menor, essas se igualarão.

Em nossos estudos sobre a energia cósmica partimos do princípio de que o universo perde e

MEDITAÇÃO TRANSMUTATIVA

WWI WORLDWIDE INSTITUTE para a Liberdade, o Progresso e a Paz Global
wwinstitute@wwifoundation.com

recebe energia-matéria da seguinte forma: inúmeros buracos negros transferem energia-matéria de, e para, cada um dos universos de que se constitui o corpo vivo do cosmos, onde a quantidade total de energia cósmica perceptível cresce continuamente na medida em que o processo de criação acontece.

O universo não foi criado. Universos estão sendo criados continuamente!

O tempo cronológico é um fenômeno local de percepção. Todo o passado e o futuro dos universos é um fenômeno atemporal. Logo, a realidade só pode ser percebida na única dimensão real: o presente instantâneo, o aqui e o agora de um determinado fenômeno localizado em um determinado espaço-tempo.

De certa forma os **buracos negros** são como fios afunilados de energia que unem o tecido lenticular pulsante de que se constituem todos os universos. Parece que o cosmos resulta de uma série infinita de pulsações cósmicas seguidas de “pequenas explosões orgásticas” - os big-bangs localizados - através das quais acontece a expansão e a contração de cada universo, inclusive o nosso.

Estas pulsações são motivadas por gigantescas transferências de energia cósmica que fluem através dos buracos negros que nos conectam a alguns dos universos mais próximos.

A figura mostra como entendemos o labirinto de universos de que fazemos parte, um cosmos vivo constituído de um número infinito de universos lenticulares onde, dentro de cada um, se movimentam bilhões de galáxias, um cosmos que cresce como um organismo vivo e que tem infinitos limites relativos em expansão. Pois, o cosmos e cada universo são entidades vivas, como o são as galáxias, as estrelas, os planetas e os demais corpos celestes.

O potencial de energia cósmica ou potencial orgônico apresenta também uma nítida analogia com a gravidade. Exatamente como um sistema de energia cósmica altamente carregado atrairá a energia cósmica de um sistema de carga inferior; da mesma forma um corpo ou um sistema de massa superior atrairá os corpos ou sistemas de massa inferior.

Por outro lado, as observações e os experimentos biofísicos que realizados nos últimos anos mostram que a energia cósmica quando carrega até o limite máximo algum corpo ou sistema - ela mesma se transforma em eletricidade, e sob esta forma trata de descarregar-se.

Exemplo: em certas condições climáticas as nuvens atraem tanta energia cósmica da zona



circundante que não podendo mais retê-la e transformam em “eletricidade” e a descarregam sob a forma de luz-energia, ou seja, raios e relâmpagos que são de fato a visão próxima mais espetacular da energia cósmica.

MEDITAÇÃO TRANSMUTATIVA

WWI WORLDWIDE INSTITUTE para a Liberdade, o Progresso e a Paz Global
wwinstitute@wwifoundation.com

A energia cósmica está em constante movimento, um movimento ondulatório, pulsante e espiralado. Como todo movimento, tem direção própria, ou melhor, pode seguir diversas direções.

As correntes de energia cósmica sem luz ou com luz, quando se encontram no espaço, sob determinados ângulos e condições, pelas quais podem ser consideradas sobrepostas umas às outras, se fundem e se conjugam, transformando-se em matéria elementar, aumentando a quantidade de matéria universal e provocando a biogênese isto é a organização espontânea da vida.

A Energia Cósmica é o fluxo onipresente da vida, o meio que nos conecta com a Mente Cósmica, o corpo cósmico através do qual estamos em verdadeira comunhão biofísica e mental com Deus, e através dele, com todos nossos semelhantes.

O Dr. Raknes, referindo-se às correntes de energia cósmica afirma: "Quando as correntes de energia cósmica se encontram em certas circunstâncias, costuma acontecer a sua penetração recíproca. Nessa situação podemos supor que o espaço onde esta fusão ocorre esteja mais carregado de energia cósmica que o espaço circundante".

"Forma-se desta maneira um sistema de carga de energia cósmica relativamente elevada. Um sistema deste tipo deve atrair energia cósmica do espaço circundante e provavelmente devem criar novas correntes de sobreposição no oceano de energia cósmica que flui através do universo. Não vejo razão para que essa não possa ser a origem das nebulosas em espiral".

Sabemos que a Terra é circundada por um invólucro de energia cósmica, o qual se move seguindo a mesma direção da rotação terrestre, mas com velocidade superior. Será possível que esse invólucro de energia cósmica constitua-se de correntes que ao sobrepor-se tenham criado o núcleo em torno do qual formou-se a Terra? E que esse mesmo invólucro, precedendo o movimento rotatório terrestre, seja realmente a energia que sustenta esse movimento.

É através da energia cósmica que se processa a biogênese e também seu oposto a antividua - geração de matéria inanimada - ou em outras palavras aquela hiperexcitação cósmica capaz de transformar a energia cósmica em energia quântico-atômico-radioativa. A energia



Confúcio



Afra



Rama

MEDITAÇÃO TRANSMUTATIVA

WWI WORLDWIDE INSTITUTE para a Liberdade, o Progresso e a Paz Global
wwinstitute@wwifoundation.com

cósmica no processo de transformação em matéria pode transformar-se em Orgone Mortal - Deadly **Orgone** DOR. O Deadly Orgone - DOR constitui um dos grandes desafios da Biofísica Cósmica.

Não obstante algumas de suas propriedades tenham sido determinadas ainda é difícil dizer o que é, e como age. Tem uma cor enegrecida e produz uma sensação de opressão nas pessoas sensíveis, enquanto que os não sensíveis expostos a ele podem ser atingidos de maneira a se enfraquecerem sem nada perceber.

Pessoas carregadas de orgone sugam a energia de outras pessoas, atuam como vampiros energéticos. A atmosfera infestada de DOR faz o céu perder sua brilhante coloração azul, à luz solar sua luminosidade, e à vegetação sua vivacidade.

O DOR tem enorme importância para a saúde, em especial para que o organismo humano e seus sistemas de percepção funcionem com lucidez.

No quadro a seguir observamos que neste Século 21 o primeiro paradigma que precisamos superar é aquele que predominou no Século 20: "Visão Restrita" principalmente quanto a patriarcalismos, nacionalismos, ideologias, religiões, raças, provincianismos, negócios, chefias, delegação de responsabilidades, etc.

A própria compreensão das idéias aqui expostas é muito difícil para as pessoas educadas no Século 20 que ainda se encontram muito encoraçadas e carregadas de DOR.

PARADIGMAS OBSOLETOS A SUPERAR	NOVOS PARADIGMAS HUMANOS QUE MUITOS JÁ APLICAM
Visão Restrita	→ Visão Global
Mentiras Convenientes	→ Verdades Constatáveis
Ética Social (Máscaras)	→ Sabedoria Transcendental (Luz e Vida)
Dominar e Mandar	→ Guiar e Educar
Esperteza (Tirar Vantagem)	→ Inteligência Integrada (Relações Lúcidas)
Pensamento Condicionado	→ Pensamento Livre
Percepção Mecanicista	→ Percepção Biodinâmica
Centralização	→ Integração Biodinâmica (S.A.B.I.O.-G.)
Competir	→ Compartilhar
Controles de Gestão	→ Gestão On-Line
Autoridade e Status	→ Liderança Sinérgica
Trabalho Como Obrigação	→ Trabalho Como Prazer
Ação Orientada	→ O Contínuo Aprender
Dependência Patriarcal	→ Auto-Gerenciamento
Controles da Informação	→ Multi-Informação On-Line
Competência com Medo	→ Excelência Sem Medo
Lucro Máximo com Culpa	→ Lucro Justo Com Orgulho
Participação Concedida	→ Participação Natural
Física Mecanicista Relativista	→ Física Energética

Nestes casos a percepção, a auto-observação e a atenção plena ao agora, ficam seriamente comprometidas.

Os paradigmas à direita do quadro são aqueles que já estão sendo mudados por muitas pessoas e organizações. Mais adiante mostraremos os novos paradigmas divinos que surgem

MEDITAÇÃO TRANSMUTATIVA

WWI WORLDWIDE INSTITUTE para a Liberdade, o Progresso e a Paz Global
wwinstitute@wwifoundation.com

após o processo transmutativo e que devem se expandir massivamente após a transmutação de suficiente número de seres humanos.

Os novos paradigmas à aplicar mostrados no quadro a seguir e os futuros paradigmas após a transmutação, no quadro que será mostrado mais adiante, é que vão estabelecer os valores e objetivos da nova civilização sem DOR. Por isso, é muito importante perceber a origem do sofrimento e do comportamento humano, ou seja a origem do DOR.

Deadly Orgone - DOR, (Energia Cósmica Mortal) se fixa e permanece em certos pontos e órgãos onde fortes inibições se manifestam. De que forma? Quando o metabolismo orgônico, bioenergético - isto é, o metabolismo que processa a energia cósmica dentro do corpo humano - é inibido por agressões, contrações, câibras ou tensões, a energia cósmica se transforma em DOR e se fixa nas áreas mais sensíveis ou frágeis do corpo material-energético. Exemplo: Quando se proíbe a uma criança alguma atividade natural sem se oferecer um desafogo adequado, a sua energia é obstruída e a inibição se transformará em ansiedade, o que acabará reprimindo tanto a raiva como o impulso original. Esta repressão é acompanhada por contrações musculares ou vasculares, ou por ambas, ou ainda pela redução da capacidade perceptiva.

Quando essas contrações e bloqueios são prolongados e repetitivos, tornam-se bloqueios ou tensões crônicos. As crianças podem reagir às inibições de diversos modos.

Algumas resistem furiosamente às forças inibidoras, consumindo sua bioenergia até a exaustão podendo nesse processo mutilar-se e morrer. Outras podem ter muita sorte em superar as inibições e crescerem predominantemente segundo seus impulsos naturais.

Outras menos afortunadas - a grande maioria da humanidade - após uma luta mais ou menos longa, que às vezes consome toda uma vida, cedem às forças inibidoras do DOR, e estas instauram no organismo humano processo de paralisação, tensões e rigidez, bem como um terrível condicionamento comportamental que se alimenta da comparação, da rivalidade, do condenar e julgar, da ganância, da avareza, da inveja, do ciúme, da crueldade e do medo, suprimindo a relação espontânea com as pessoas e com o ambiente natural. Estes seres humanos condicionados, neurotizados, psicóticos, criam uma couraça muscular e de caráter, que se manifesta claramente pelas expressões faciais (máscaras), corporais e de



João XXIII



Mahatma Gandhi



Zarathustra

MEDITAÇÃO TRANSMUTATIVA

WWI WORLDWIDE INSTITUTE para a Liberdade, o Progresso e a Paz Global
wwinstitute@wwifoundation.com

interação social. Foram afastados do seu núcleo cósmico vital. O ser humano perde seus impulsos espontâneos - que são percebidos pelos neuróticos como ameaçadores, perdem a expressão natural e o contato afetivo, transformam-se em "semi-vivos" ou "mortos-vivos", reduzindo seu metabolismo de energia cósmica - sua bioenergia, de forma a adaptar-se e sobreviver de forma doentia, mecânica, robótica, ritualística, dogmática e massificada.

Essa adaptação à "anti-vida" é neurótica gerando angustia e depressão crescente - uma doença biofísica e social, uma síndrome cultural-comportamental que afeta muitos povos, levando as pessoas a provocarem às piores violências contra si mesmas e contra o próximo.

É sempre muito difícil, e em alguns casos parece impossível, desbloquear uma couraça deste tipo. As pessoas encouraçadas estão sempre limitadas nas suas funções naturais, no próprio trabalho, na vida sexual, na capacidade de criar e sentir, e de viver com curiosidade, espontaneidade e prazer.

Por isso, sofrem comprometendo a saúde mental e física, própria, induzindo em si mesmas doenças psicossomáticas, vícios e comportamentos destrutivos e fazem sofrer todos aqueles que os rodeiam ou sobre os quais exercem sua influência. Se dispõe ou acumulam muito dinheiro, fama e poder sua influência costuma ser desastrosa.

De forma similar à atividade da energia cósmica concentrada sob radiação nuclear; a atividade da criança contrariada em seus impulsos naturais torna-se violenta e destrutiva, e na medida em que a criança for submetida a prolongada repressão e reduzida à obediência, essa sua atividade aumentada se transformará em silêncio, ódio inconsciente e malevolência, comparáveis ao "rançoso" orgônio letal, o DOR.

O DOR participa da formação do smog sobre as cidades e sobre as zonas industriais. Se permanecer sobre uma área por tempo prolongado, ele produz o definhamento das árvores e arbustos de um modo especial, de cima para baixo e do córtex para dentro. O DOR desempenha um papel importante na formação dos desertos. Além disso, o DOR apresenta características particulares, como por exemplo, a de ser "rançoso", letal e imóvel.

Apenas um milicurie de qualquer radiação nuclear (rádio, pechblenda, urânio) é capaz de atuar como um gatilho para alterar a energia cósmica transformando-a em DOR, o mesmo acontece quando uma máquina de Raios X é colocada dentro de um ambiente com alta concentração de energia cósmica. Quando a radioatividade entra em contato com a energia cósmica concentrada, determina-lhe uma atividade muito mais intensa.

Em certas condições o DOR poderia ser levado a ter uma atividade tão intensa que poderia provocar a morte dos seres vivos em escala planetária transformando o planeta em um imenso deserto.

Este fato sugere que o DOR contido nas pessoas, nos animais, nas florestas e nos seres vivos, gerado às custas de sofrimentos, violências e agressões, tende a se acumular e a circular no planeta através da atmosfera e da "info-atmosfera". Ao mesmo tempo também se acumula "quanticamente" na "violência potencial" contida no processo de contaminação do meio ambiente por poluentes, radiações ultravioletas, radioatividade e testes nucleares.

A simples existência de 35.000 bombas atômicas nos arsenais das grandes potências e ainda, dos 550.000.000 de armas mortais que estão em poder dos exércitos e dos habitantes da Terra estimulam a geração de DOR.

O DOR provoca graves mutações degenerativas (ainda mal estudadas e pouco reveladas ao público) muitas transformadas em doenças "incuráveis", e o mesmo DOR acelera o

MEDITAÇÃO TRANSMUTATIVA

WWI WORLDWIDE INSTITUTE para a Liberdade, o Progresso e a Paz Global
wwinstitute@wwifoundation.com

aquecimento global e os fenômenos climáticos decorrentes. Acredito, com base nas pesquisas científicas e ambientais que temos realizado que é esta a causa principal da crise planetária. A continuar este processo, logo mais, podemos atingir a degeneração de todos os processos vitais, ou seja, o império do DOR.

A terrível carga de DOR - Deadly Orgone, ou Energia Cósmica Mortal logo mais não será mais suportada pela Terra, e o planeta que tem identidade, consciência e pensa (o cérebro está nos elementos monoatômicos contidos na superfície da terra e nos oceanos) parece que não está mais disposto a suportar tantas violências, crueldades e guerras. A Mãe Terra está febril e começa a acionar todos os sistemas de defesa imunológica de que dispõe para eliminar os "vírus humanos" se o processo não for invertido podemos estar a caminho do fim de mais uma civilização.

Face a irresponsabilidade e desqualificação dos governos e da maioria dos meios de comunicação, para curar a Terra, torna-se necessário e emergencial além da futura aplicação das soluções científicas, tecnológicas, empresarias e políticas que temos proposto aos governos; que todos os que desejam um mundo melhor, atuem já nessa mudança radical agindo inicialmente sobre si mesmos e capacitando-se com suficiente Amor-Irrestrito, energia cósmica e saber lúcido para uma luta transcendental e definitiva pela sobrevivência, pela grandeza e pela glorificação dos seres humanos.



Jesus dedicou 18 anos de sua vida a adquirir conhecimentos científicos, sabedoria transcendental e poderes metafísicos para transmutar sua própria consciência e praticar a ciência divina. Mesmo em ambiente altamente adverso, e a despeito de terem sido brutalmente distorcidos seus ensinamentos, em apenas três anos de vida pública, conseguiu transmitir as mensagens eternas estabelecendo bases práticas para a criação da futura civilização da Verdade e da Vida.

MEDITAÇÃO TRANSMUTATIVA

WWI WORLDWIDE INSTITUTE para a Liberdade, o Progresso e a Paz Global
wwiinstitute@wwifoundation.com

Como esta lhe custou a vida, as pessoas são desestimuladas a transmutar porque acreditam que sua sobrevivência vai ser comprometida. Este fato tem sido uma vantagem para as organizações e os governos que manipulam, escravizam e matam "legalmente". Mas a premissa é falsa e são funestas as conseqüências.

Hoje em dia, quando o capital ocupa tronos e os bancos se transformaram em templos, é comum denegrir ou destruir a reputação financeira das pessoas associando honra com crédito ou pior falta de recursos, com falta de credibilidade, imoralidade ou crime. As pessoas não percebem que cometem um atentado à ética quando dessa forma cultuam o deus dinheiro.

Por exemplo, em nada desmereceu a honra e a glória da missão de Jesus o fato de ter sido condenado e crucificado junto com dois ladrões após ter sido traído às custas de 30 moedas de ouro por Judas seu melhor amigo. Os verdadeiros criminosos neste caso, foram os sacerdotes e os governantes da época que preocupados com o risco de perder o poder e suas benesses, manipularam o povo. A igreja condenou Judas eximindo-se de culpa e ao mesmo tempo ratificou a impotência e o desespero de todos nós frente ao poder dos desqualificados.

Quem transmuta não se submete ao dinheiro e cresce em consciência, capacidade criadora, conhecimentos, sensibilidade, sabedoria e poder para realizar, logo, suas qualidades só são úteis para as organizações e sociedades que desejam ter como membros pessoas dessa natureza. A maioria dos atuais governos, empresas e universidades carecem desse tipo de pessoas. A transmutação humana é a chave da evolução planetária. Sem ela, só resta a destruição renovadora.

Conforme o indivíduo pensa e visualiza um determinado futuro, maior probabilidades têm de que sua alma o leve a perceber, agir e lidar com oportunidades capazes de transformar em realidade o futuro que idealiza.

Quando um grupo de pessoas sente, pensa e visualiza intuitivamente um futuro comum, esse grupo de mente, unida por um ideal comum, tem maiores probabilidades de transformar o futuro idealizado em realidade. Com os povos e com a humanidade o processo é o mesmo. É um fenômeno de ressonância cósmica, um fenômeno quântico universal.

Em planetas escola, como a Terra, boa parte do futuro é fruto do processo de atração de realidades criadas pelas mentes que o projetam. No momento o futuro do Planeta Terra depende de como as mentes dos seres humanos projetam seu futuro. Neste processo há mentes negativas, há mentes positivas e há mentes neutras.

Há no mundo 6.660.000.000 de mentes que sentem, pensam e geram energia psi-quântica, no meu entender 6.000.000.000 dessas mentes são neutras, pois estão alienadas de sua natureza superior, não pensam em um futuro comum, apenas desejam coisas e situações relacionadas com a sua sobrevivência e suas necessidades primárias. Dos demais 660.000.000 de seres humanos 600.000.000 não tem a bioenergia necessária para estimular a ressonância cósmica, pois seu pensamento é fragmentado e caótico.

Apenas 60.000.000 de cidadãos que não se conhecem e vivem nos quatro cantos do planeta podem determinar nosso futuro. Intuo que se entre estes últimos apenas 6.000.000 entrarem em ressonância e agirem de forma ativa e criadora o mundo pode ser levado a mudar em poucos anos seus paradigmas destrutivos por novos paradigmas construtivos e civilizadores.

Por motivos de localização geográfica, idiomas falados, sistemas de comunicação, valores e

MEDITAÇÃO TRANSMUTATIVA

WWI WORLDWIDE INSTITUTE para a Liberdade, o Progresso e a Paz Global
wwinstitute@wwifoundation.com

condicionamentos culturais as pessoas que podem criar o futuro não atuam em conjunto, ou seja, não estabelecem a ligação apropriada para estimular a criação de imagens-forma suficientemente fortes para criar o futuro.

Nessa situação de falta de interconexão entre os criadores do futuro, a visão que a maioria das pessoas recebe é aquela projetada pelas pessoas que controlam direta ou indiretamente os meios de comunicação.

Como nossa civilização está sob o poder de forças primárias, insanas e cruéis. Forças que se alimentam do medo que geram nas populações, forças que controlam o dinheiro, os exércitos, as drogas e os meios de comunicação; a maior parte das notícias que despertam a atenção da população mundial se relacionam com os interesses dos "controladores" e por isso predominam fatos negativos, destrutivos, cruéis, violentos, sanguinários e ameaçadores.



Pena de Águia Branca



Mestra Nada



Serapis Bey

Daí vivermos um presente cada vez mais apocalíptico alimentado por notícias cada vez mais violentas, visões de guerras, terrorismo, colapsos atmosféricos, crises econômicas e ameaças financeiras. Esse é o futuro que estamos criando. É por isso este futuro insano tende a materializar-se.

A vida é uma oportunidade divina que se renova diariamente. Viver com saúde plena, liberdade, progresso e paz significa ser feliz. Mas a saúde plena e a liberdade não estão no fim, estão no começo!

A verdadeira saúde, a verdadeira liberdade, o verdadeiro progresso e a verdadeira paz, começam com o conhecimento de nossa verdadeira natureza e do nosso verdadeiro poder.

Precisamos descobrir quanto e como estamos escravizados a condicionamentos culturais e a traumas existenciais. Somos escravos da pior escravidão. Aquela que está implantada em nossos cérebros, aquela que nos acompanha em todo lugar e momento. Para tornar possível o bem estar de todos os seres humanos, a fraternidade entre os povos e a liberdade individual, precisamos perceber, sentir, pensar e agir além de nossos condicionamentos.

Precisamos superar esta forma de pensar pré-concebida, intolerante que robotiza, massifica e mata; precisamos perceber além dos estereótipos e finalmente além dos arquétipos, precisamos acordar o espírito universal e aprender a usar a "mente livre" nos mais elevados níveis de consciência.

MEDITAÇÃO TRANSMUTATIVA

WWI WORLDWIDE INSTITUTE para a Liberdade, o Progresso e a Paz Global
wwiinstitute@wwifoundation.com

A vida não é uma pergunta a ser respondida, é um mistério a ser vivido com intensidade plena. A vida não é um cálice a ser esvaziado, é uma medida a ser cheia. Enquanto estivermos em confusão interna, cada indivíduo buscará sempre respostas exteriores, continuará sendo escravo ou escrava de gurus, pastores, sacerdotes, enviados, preconceitos, dogmas e falsas lideranças.

A vida é uma escola eterna que amplia ilimitadamente nossa capacidade de conquistar liberdade, progresso e paz. Para sobreviver neste mundo, precisamos de conhecimentos técnicos. Para compreender, precisamos de vivências e de auto-conhecimento para descobrir que somos agentes de um processo universal de criação que contém toda a mente, a harmonia e o movimento cósmico.



El Morya



Hilarion



Francisco de Assis

Cada um de nós é uma manifestação única do poder infinito que continuamente ilumina, transforma, une e multiplica todos os seres.

Mente Livre é aquela que está livre de dogmas e preconceitos. Que não está escravizada a uma falsa escala de valores, que não se identifica com qualquer nação, raça, religião ou ideologia, e que por isso, pode procurar e compreender o que é a Verdade e a Vida.

O desafio é libertar-nos dos condicionamentos e dos pré-conceitos, realizando mudanças revolucionárias irreversíveis no nível da consciência. Uma transmutação que lida com nossas forças e fraquezas, nossas qualidades, habilidades e potencialidades como seres únicos e interdependentes.

Esta é a maior de todas as revoluções porque liberta a mente para ver as verdadeiras soluções para os problemas humanos. Só homens e mulheres de "mentes livres" podem liderar e construir uma civilização com liberdade, progresso e paz para todos.

Na medida em que a Revolução da Verdade e da Vida se alastrar por todos os continentes, centenas de milhões de seres humanos vão conquistar a liberdade de pensar por si mesmos, vão descobrir e expandir suas consciências usando novas habilidades para criar, trabalhar e prosperar com prazer.

Como conseqüência os seres humanos de todos os povos vão ser muito mais éticos, fraternais e talentosos e o número de mentes livres vai crescer vertiginosamente. Isto é o que pretende a Revolução das Consciências.

MEDITAÇÃO TRANSMUTATIVA

WWI WORLDWIDE INSTITUTE para a Liberdade, o Progresso e a Paz Global
wwinstitute@wwifoundation.com

Mas, como libertar a mente? E, como pode a mente livre realizar a Revolução das Consciências?

Através da Verdade. A Verdade não uma palavra ou uma idéia. É a mais poderosa energia de mudança. Ela transforma irreversivelmente o ser humano provocando uma mutação transcendental que o liberta de seus condicionamentos primitivos, da violência, crueldade, ira, ciúme, inveja, rivalidade, egoísmo, avidez, competição, avareza, rancor, mentira, dogmas religiosos, deslealdade, drogas e demais medos psicológicos e das muletas que os humanos usam para fugir ao contato espiritual consigo mesmos.



Madre Tereza de Calcutá



Tereza D'Avila



Krishna

Ao olhar de frente a verdade o ser humano se liberta e pode superar suas feridas emocionais e psíquicas. A verdade está registrada no espírito eterno de cada ser. Por isso, cada pessoa apenas pode reconhecê-la quando estabelece contato com a própria alma, com a própria consciência e poder divinos.

Esse contato cria uma conexão espontânea e permanente com o Amor-Irrestrito, Deus único de todos os seres, fonte comum dos mais elevados ideais sociais e religiosos. O ser humano, em contato real com o Amor-Irrestrito transcende sua natureza primitiva e adquire uma natureza superior. Sua percepção se torna lúcida, sua saúde natural. É um novo ser integral, um ser produtivo, sábio, religioso e político capaz de sentir e praticar os melhores ideais.

Um Ser que compreende o valor de todos os profetas, santos e sábios que não necessita de mentiras, rituais e intermediários, que não compara e julga, que cresce e engrandece os demais através da simples prática diária e natural de atos de fraternidade, cura, ensino, meditação, sabedoria, criação e trabalho - O único ser humano capaz de provocar a única e verdadeira revolução social e espiritual de todos os tempos.

A dor que cada ser humano vive, não decorre das crises políticas, econômicas e sociais. Estas são conseqüências, não são causas. A confusão e a dor da humanidade resulta de uma crise de consciências, uma crise que fragmenta o interior de cada pessoa, que divide os povos, que impede a fraternidade e que por isso, nenhum partido político ou sistema econômico pode debelar isoladamente.

MEDITAÇÃO TRANSMUTATIVA

WWI WORLDWIDE INSTITUTE para a Liberdade, o Progresso e a Paz Global
wwinstitute@wwifoundation.com



Mestre Veda Vyasa

O desafio é global e envolve todos os povos, credos e filosofias. É a alma dos homens da Terra quem deve transmutar.

Existe uma única solução para esta crise: tornar-nos conscientes de nosso estado, conscientes sem culpa e sem pecado, conscientes de nossa crueldade, hipocrisia e desonestidade, conscientes de nossa enorme falta de fraternidade, lealdade, solidariedade e compaixão. Precisamos de lucidez e liberdade interior para colocar-nos além do egoísmo e da inveja, precisamos abandonar os nacionalismos, os racismos e a sede de domínio econômico, político e religioso, pois só assim será possível estabelecer uma ordem mundial justa.

Tornar-se consciente é o grande desafio. Terminar com a confusão interior e aí conhecer o que é verdadeiro, simples e eterno: ama a Deus, ama ao Deus de todos os mundos, ao Deus de todos os seres, ama acima de todas as coisas, e a medida estará sempre

cheia, a vida terá sentido e tudo assumirá a dimensão infinita, poderosa e eterna do Amor-Irrestrito, Deus de todas as consciências.

Mas, que significa ser consciente? O que pode provocar essa mudança irreversível, essa verdadeira mutação transcendental?

O ser humano tem o poder da vida e da morte no seu próprio destino. A chave está em permanecer atento e perceptivo. Estar desperto.

Vamos imaginar que tivéssemos sido programados para sermos anjinhos. Seríamos anjinhos sem conflitos, com comportamentos previsíveis de anjinhos bonzinhos. Só que o ser humano tem dentro de si um livre arbítrio infinito.

Tanto pode recorrer à besta, ao animal, à parte primitiva que ele contém e de onde materialmente nos originamos como também pode optar pela divindade que tem dentro de si, de onde espiritualmente também se origina.

Ao perceber-se como um filho de um Deus criador de universos, ele próprio pode criar novos universos, da mesma forma que pode destruir aquele que lhe foi doado para criar e aperfeiçoar a vida.

A conquista da divindade humana se dá quando o ser humano consegue ter, nos pequenos e nos grandes desafios do dia-a-dia, comportamentos cada vez mais construtivos e criativos, sem ignorar aquelas forças destrutivas que tem dentro de si, mas crescendo e optando por atitudes e comportamentos cada vez mais amorosos e fraternais, por opção própria, não por imposição e muito menos por medo, programação, reprogramação, condicionamento ou manipulação mental.

Como somos ignorantes de nossa própria natureza! Sabemos tudo sobre a distância entre a terra e a lua, sobre a atmosfera em Marte e em Vênus, sobre a montagem de complexos com-

MEDITAÇÃO TRANSMUTATIVA

WWI WORLDWIDE INSTITUTE para a Liberdade, o Progresso e a Paz Global
wwiinstitute@wwifoundation.com

putadores eletrônicos, sobre a desagregação do átomo e da ínfima partícula de matéria; mas nada sabemos sobre nós mesmos.

Ir ao espaço nos empolga mais do que uma viagem a nosso interior. Esperamos que os extraterrestres nos mostrem os conhecimentos que já temos dentro de nós. Por indolência, por medo ou, quem sabe, por não proporcionar lucro ou fama, hesitamos em empreender esta longa viagem.



Nada ou ninguém nos pode ajudar na jornada, nem mesmo um livro, uma teoria ou um guia qualquer. Quanto muito alguém pode despertar nossa atenção. Temos de fazer à viagem sozinhos e munidos de uma energia infinitamente superior à que é necessária para inventar e montar uma máquina sofisticada. E esta energia não pode ser obtida através de nenhuma relação humana, de nenhuma droga, ou ainda do controle ou da renúncia. Tampouco nenhum deus, ritual, crença ou prece pode propiciá-la.

É justamente no abandono de tudo isto, ao compreendermos o intrincado processo da fuga e do desejo, que a Energia Cósmica do Amor-Irrestrito pode penetrar e ultrapassar o consciente.

É impossível adquirir a Energia Cósmica do Amor-Irrestrito acumulando conhecimentos a nosso próprio respeito, pois a maior parte do acúmulo resulta do apego a este mundo-cenário onde vivenciamos a tragédia humana. A ilusão enfraquece e desvirtua. Tais conhecimentos com o tempo tornam-se um fardo, limitando-nos, aprisionando-nos. Com isso deixamos de ser livres e passamos a agir no estreito limite daqueles conhecimentos.

Somos o resultado de centenas de séculos de existência da humanidade terrestre e de inúmeros povos do universo. Somos suas esperanças e desejos, culpas e ansiedades, crenças e deuses, preenchimentos e frustrações; somos o acúmulo de tudo isto com o acréscimo dos fatos de épocas mais recentes e das circunstâncias em que vivemos no agora.

O descobrimento dessas verdades profundas ou superficiais não significa mera repetição de frases de efeito ou conclusões sobre o óbvio. Aprender é vivenciar todos esses fatos numa experiência direta e sentida, no contato vivo, intenso, não teórico, não verbal, tão concreto quanto à fome que sente um homem verdadeiramente faminto.

MEDITAÇÃO TRANSMUTATIVA

WWI WORLDWIDE INSTITUTE para a Liberdade, o Progresso e a Paz Global
wwinstitute@wwifoundation.com

No aprender não há aquele que aprende, pois este só sabe acumular conhecimentos. Em verdade, o processo de aprender é interminável. É ele o fator primordial da existência, e não os fracassos, os êxitos alcançados ou os erros cometidos.

O fundamental é o ato de perceber e aprender, e não aquela pessoa que vê ou a coisa que é vista. Os limites da consciência são as muralhas de nossa própria existência, formadas pela experiência, pelo conhecimento, pela memória.

Destruímos estas muralhas ao compreender como estamos condicionados, colocando, assim, o pensamento e o sentimento na sua específica e limitada função. Deixam então, o pensamento cerebral e os sentimentos primários, de interferir nas amplas e profundas questões da eterna existência. Superado o ego, com suas tramas secretas, com seus anseios e exigências, com suas alegrias e tristezas, inicia-se o eterno movimento da vida e aí surgem os **novos paradigmas divinos**, a flor eterna da transmutação das consciências.

NOVOS PARADIGMAS HUMANOS QUE MUITOS JÁ APLICAM	NOVOS PARADIGMAS DIVINOS APÓS A TRANSMUTAÇÃO
Visão Global	→ Visão Cósmica
Verdades Constatáveis	→ Verdades Universais
Sabedoria Transcendental (Luz e Vida)	→ Iluminação
Guiar e Educar	→ Comungar
Inteligência Integrada (Relações Lúcidas)	→ Inteligência Superior
Pensamento Livre	→ Compreensão do Que É
Percepção Biodinâmica	→ Percepção Ultrafísica
Integração Biodinâmica (S.A.B.I.O.-G.)	→ Integração Cosmodinâmica (S.A.B.I.O.-G.)
Compartilhar	→ Fusão
Gestão On-Line	→ Gestão Pró-ativa On-Line
Liderança Sinérgica	→ Liderança Divina (Amor Ativo)
Trabalho Como Prazer	→ Trabalho Como Ato de Criação
O Contínuo Aprender	→ O Contínuo Despertar (Renascer)
Auto-Gerenciamento	→ Auto-Gerenciamento Transcendental
Multi-Informação On-Line	→ Informação Infinita On-Line
Excelência Sem Medo	→ Perfeição Crescente
Lucro Justo Com Orgulho	→ Lucro Partilhado Com Todos os Seres
Participação Natural	→ Participação Cosmodinâmica
Física Energética	→ Metafísica Cósmica

Somente na verdadeira humildade floresce a virtude. Não é virtude a moralidade social aceita por mero ajustamento a um padrão de ambiente ou conduta. A moral vigente aceita pela sociedade e pela igreja, que tornam respeitável esse modelo, também nega a virtude.

Enraizada no conformismo e no desejo de recompensa ou no medo à punição, esta moralidade pode ser ensinada e praticada, através da influência e da propaganda, responsável por inúmeros padrões de conduta. Mas, a virtude não é um produto do tempo ou das circunstâncias.

Ela não pode ser cultivada, e não admite controle ou disciplina. Espontânea e gratuita é impossível conceder-lhe a marca da respeitabilidade, ou dividi-la em bondade, caridade, amor fraternal e assim por diante.

MEDITAÇÃO TRANSMUTATIVA

WWI WORLDWIDE INSTITUTE para a Liberdade, o Progresso e a Paz Global
wwiinstitute@wwifoundation.com

A virtude não é produto do ambiente, da riqueza, ou da pobreza, da abstinência ou de algum dogma. Ela não nasce da astúcia nem do pensamento ou da emoção. Tampouco resulta da revolta contra a moral social; sendo uma reação do pensamento, a revolta é apenas a continuidade modificada do que foi.

Se cultivada, na ânsia de tornar-se respeitável, a humildade torna-se orgulho disfarçado e assim como é impossível ao Amor-Irrestrito transforma-se em ódio, a vaidade e a soberba jamais se tornarão humildade. A humildade não é um ideal a ser alcançado, pois todos os ideais são falsos. Pelo ideal da não-violência não se elimina a violência; esta simplesmente tem de findar. As únicas verdades são os fatos subjetivos ou objetivos devidamente constatados.

A humildade não é o oposto do orgulho; ela, simplesmente, não tem oposto. Todos os opostos se inter-relacionam, mas nada há em comum entre humildade e orgulho. Este não cessa por ato voluntário, mediante a disciplina ou o desejo de alguma vantagem ou lucro, mas na luz, na chama da atenção, livre de contradição.

O orgulho termina ao compreendermos toda a sua atividade. Essa compreensão vem com a passiva observação dos mínimos movimentos do orgulho. Tal observação é do presente e não pode ser exercitada ou praticada, pois nesse caso seria uma astúcia do pensamento, incapaz de suscitar a humildade.

A atenção plena origina-se do silêncio e da extrema sensibilidade e imobilidade do cérebro. O centro que resulta da concentração, com sua atividade exclusivista, é dissolvido pela atenção plena, aquela percepção instantânea capaz de destruir o orgulho. Desse estado brotam a humildade e a virtude que dão nascimento à bondade e à caridade. Não há virtude sem verdadeira humildade.

A verdade não tem oposto tampouco o amor; ambos são. A verdade surge da rejeição dos opostos. A autêntica rejeição não nasce da esperança ou da ânsia de realização.



Krishnamurti

Livre do desejo de reconhecimento, a renúncia não admite recompensa ou barganha. Libertar-se da tradição é negar o falso conceito dos opostos, a falsa autoridade do ajustamento, do conformismo, da imitação, da experiência e do conhecimento.

O cérebro só é capaz de funcionar no tempo e no espaço, toda filosofia é limitada por seu próprio condicionamento e as teorias e especulações são urdidas por sua astúcia. É inútil qualquer tentativa de fuga de si mesmo. Nossos deuses e redentores, nossos mestres e líderes têm a medida da própria mediocridade do cérebro.

Em seu esforço para superar a estupidez, a eficácia é determinada pelo grau de sua astúcia. Ora buscando, ora pressionando, o cérebro vive na sombra de seu próprio sofrimento, incapaz de transcender a sua futilidade. Na renúncia de si

MEDITAÇÃO TRANSMUTATIVA

WWI WORLDWIDE INSTITUTE para a Liberdade, o Progresso e a Paz Global
wwiinstitute@wwifoundation.com

mesmo e na rejeição de suas atividades, cessam as suas habituais e defensivas reações, assim como o vício de julgar, condenar ou justificar. E é nessa renúncia que a mediocridade desaparece e cessa o movimento do vir a ser e o desejo de preenchimento.

Como toda máquina, o cérebro é passível de desgaste e morte; torna-se medíocre ao tentar penetrar no insondável mistério do desconhecido, do imensurável. Por isso, preparar o ser para a Meditação Transmutativa, ou vivê-la de repente no meio da ação espontânea, prescinde do uso do cérebro.

O cérebro é uma máquina que reage conforme programada, uma máquina biológica sujeita a ruídos, interferências, feridas e vírus. Trata-se de um instrumento mecânico, inventivo, calculista, funcional, cuja perfeição é assombrosa. O conhecido é o seu elemento, e lhe é vedado atuar no incognoscível.

O aprender está no presente imediato, e o saber sempre no passado. O desejo de acumular impede o ato de aprender, pois o conhecimento é estático, podendo apenas ser ampliado ou reduzido. Já o aprender é dinâmico e, portanto, prescinde do processo de acumulação. O auto-conhecimento não tem começo nem fim.

Efêmero é o saber e infinito o aprender. Negar é estar só, livre da influência, da tradição, da carência psicológica, do apego, da dependência. Estar só é negar o condicionamento e o conteúdo da consciência.

Observar sem discriminar e a renúncia ao condicionamento conduzem à solidão, que não é isolamento ou atividade egocêntrica. Tampouco significa fuga da existência. Pelo contrário, é a libertação total do sofrimento e do conflito, do medo e da morte.

Esta solidão é a própria transmutação da consciência, a completa transformação irreversível daquilo que foi. Ela é o vazio, a ausência do ser e do não não-ser.

O véu de Maia não pode ser erguido através de uma decisão racional, mas requer uma preparação profunda. No reino do apego ou desejo, o véu não pode ser erguido e não atingiremos a altura de uma consciência livre de memórias, conteúdos e ilusões. Nenhuma habilidade ou fraude pode suscitá-la magicamente. Trata-se de um ideal que só se cumpre quando adquirimos a capacidade de morrer e renascer diariamente no vazio que tudo contém.



MEDITAÇÃO TRANSMUTATIVA

WWI WORLDWIDE INSTITUTE para a Liberdade, o Progresso e a Paz Global
wwinstitute@wwifoundation.com

O PROCESSO DA MEDITAÇÃO TRANSMUTATIVA

A meditação é como a brisa, que entra quando deixamos a janela aberta, mas se, deliberadamente a conservamos aberta e deliberadamente a convidamos a entrar, ela não aparecerá. Se vos preparais para meditar, o que fazeis ainda não é meditação. Se vos preparais para ser bom, a bondade jamais florescerá. Se vos cultivais a humildade, não há mais humildade.

A Metodologia Biodinâmica para a Meditação Transmutativa pretende apenas estimular o processo que **FACILITA A ENTRADA E O MOVIMENTO DA ENERGIA CÓSMICA NO SER HUMANO. PRETENDE DEIXAR O SER HUMANO PRONTO PARA DESPERTAR E VIVENCIAR SEU REAL E ETERNO ESTADO DE CONSCIÊNCIA.** Libera vórtices e canais tornando-os fluidos e receptivos em todas as dimensões dos diversos cérebros e órgãos do corpo humano.

Facilita a conexão: **GRANDE ESPÍRITO - ENERGIA CÓSMICA - CORPO - CÉREBRO - MENTE - ALMA - MÃE TERRA.**

Todavia a instrução e as práticas usadas na Metodologia Biodinâmica visam a “capacitação para receber”, não a Meditação Transmutativa em si.

A Meditação Transmutativa acontece se estamos preparados para vivenciá-la, mas só a vivenciamos quando ela chega e sempre chega sem ser chamada, sem aviso e nas ocasiões mais imprevistas.

Quem é que chega? A Luz eterna, o Amor-Irrestrito e com ele um Novo Estado de Perceber, Ser e Poder.



O método trata apenas do treinamento para capacitar-nos psicológica e cientificamente para desenvolver nossa aptidão para receber a Energia da Criação. A Luz e a Presença invisível se revelam por extraordinária beleza, paz e harmonia interna e externa. Tudo continua aí, mas a luz e o brilho são diferentes, estamos no mundo, agindo no mundo, e não mais estamos aqui, tudo pode acontecer quando o medo, a tristeza, a raiva, a insanidade e a morte, se foram.

Às vezes a Luz chega quando um grupo se conecta com especial ressonância para gerar energia em benefício de muitos. Raras vezes chega para atender qualquer desejo ou pedido individual.

O processo de meditação transmutativa visa criar e manter a “potência vital energética” e

MEDITAÇÃO TRANSMUTATIVA

WWI WORLDWIDE INSTITUTE para a Liberdade, o Progresso e a Paz Global
wwinstitute@wwifoundation.com

a “percepção plena para o contínuo apreender”. Isto significa criar e manter um estado físico-mental-espiritual permanente de consciência plena que é interativo e estimula a conexão com a mente-energia criadora universal e com a mente-energia dos seres que estabelecem a correta ressonância.

Pode provocar, conforme a pessoa e a situação em que a mesma vive, a transmutação do ser humano para o ser divino o que, em síntese, significa “estar iluminado”, ser capaz de amar-sem-restrições e de agir sem limites na matéria, no espaço e no tempo.

O Amor-Irrestrito é a fonte comum dos mais elevados ideais científicos, sociais e religiosos. **O ser humano, em contato real com o Amor-Irrestrito, transcende sua natureza primitiva e adquire sua natureza superior.** Sua percepção se torna lúcida, sua saúde natural. É um “Novo Ser Integral”, um ser produtivo, sábio, religioso e político capaz de sentir e praticar os melhores ideais. Um Ser que compreende o valor de todos os profetas, santos e sábios que não necessita de mentiras, rituais e intermediários, que não compara e julga, que cresce e engrandece os demais através da simples prática diária e natural de atos de fraternidade, cura, ensino, meditação e trabalho criativo - o único ser humano capaz de realizar “milagres”, capaz de provocar a única revolução social e espiritual de todos os tempos: A Transmutação Humana.

Bem... e como estabelecer esse contato real com o Amor-Irrestrito?

É simples. Por isso, pode ser mal aplicado e pode causar efeitos contrários àqueles que estão habituados a renderem culto ao dinheiro e ao poder. Antes de prosseguir recomendamos que respondam esta questão:

Você, realmente, está tão interessado no bem estar dos seus semelhantes quanto no seu próprio bem estar e no bem estar dos seus mais próximos?

É por demais importante que a resposta seja honesta.

Se por sua própria avaliação de 0-100 a sua resposta não estiver acima 70. Se você não está de fato interessado nos outros, **POR FAVOR SUSPENDA ESTA LEITURA** e volte ao tema quando sentir que em seu coração há verdadeiro interesse em deixar este mundo cada vez melhor para todos.

Não se auto engane, porque o auto engano deflagra lições muito duras.

Se desejar, e para facilitar sua própria avaliação solicite via e.mail o “**Teste do Eu**”. Esse teste com quatrocentas questões facilita a avaliação do quanto você se conhece.

Solicite-o no wwinstitute@wwifoundation.com

Quando estiver seguro/a de que deseja tanto seu bem estar, quanto o bem estar dos demais seres humanos, conclua esta leitura e pratique o que aqui é proposto com sabedoria e livre arbítrio.

O PROCESSO DE CAPACITAÇÃO

O processo de capacitação deve ser praticado individualmente ou preferencialmente em pequenos grupos que visem a transmutação das próprias consciências (genéticas, sociais, racionais, emocionais, intuitivas, temporais, e espaciais) em consciências divinas (cósmicas, transcendentais, metacientíficas, atemporais, não-espaciais) com o objetivo de estabelecer a

MEDITAÇÃO TRANSMUTATIVA

WWI WORLDWIDE INSTITUTE para a Liberdade, o Progresso e a Paz Global
wwiinstitute@wwifoundation.com

Comunhão Ativa capaz de tornar possíveis pequenas, médias e mega-ações e mudanças que beneficiem o grupo, a comunidade e o mundo.

Esta é uma das “chaves do reino” aquela que ativa a “Sinergia Mental Transformadora” sem a qual os povos e a humanidade se tornam insanos. Egoísmo, medo, violências, perda da vitalidade, perda acelerada da juventude, doenças, auto-agressões e suicídios lentos (por maus hábitos e vícios) e, suicídios rápidos (por atos e comportamentos auto destrutivos) decorrem da falta de conexão transmutativa. Os seres tratam de destruir-se e no processo destroem os outros, a natureza e a vida planetária.



A Meditação Transmutativa não segue o caminho do pensamento, porque o pensamento é astuto, com infinitas possibilidades de enganar a si próprio, portanto nunca os pensamentos, as projeções, os desejos, as visualizações, os mantras e as orações em si mesmas, descobrirão o caminho da transmutação.

Como o amor, a Meditação Transmutativa não pode ser buscada, ela simplesmente acontece. A Meditação Transmutativa rejeita qualquer guru, pastor instrutor, mestre, sacerdote, enviado, mentor ou “representante de Deus” na Terra.

O redator desta obra acredita ser um cientista civilizador com infinita curiosidade e paciência para investigar e realizar a tarefa de redigi-la e se necessário explicá-la, mas não é mediador de qualquer graça, milagre ou iluminação. Um ser humano que rejeita o pensamento “eu sei vocês não sabem”. Ele sabe que tudo à que teve acesso, se encontra na memória transcendental de todos nós, sabe também que no universo o que propomos é praticado por uma infinidade de civilizações e que na eternidade nossa superioridade se mede pela nossa capacidade em despertar e engrandecer os outros seres humanos. Logo, seu papel é de mensageiro, escrivão, lanterna e despertador.

O fato é que suficientemente despertados e vendo luz no fim do túnel, temos de caminhar sós. Precisamos viajar desacompanhados e, nessa jornada, precisamos ser nosso próprio mestre e ao mesmo tempo o discípulo. Não há nenhuma via externa de acesso à Verdade. O caminho é interno e único, para cada indivíduo. Uma jornada no escuro e nas penumbras, no final a Luz Eterna e um Mundo Sempre Novo.

Os seres humanos estão condicionados e cada religião afirma que oferece o melhor caminho

MEDITAÇÃO TRANSMUTATIVA

WWI WORLDWIDE INSTITUTE para a Liberdade, o Progresso e a Paz Global
wwiinstitute@wwifoundation.com

de todos. E há milhares de pastores, sacerdotes, mestres, filósofos e gurus sustentando, que seu método, seu sistema, seu modo de orar, meditar e atuar é o único caminho que conduz à verdade.

O homem inventou uma grande quantidade de caminhos, para dar conforto a cada crença, e por isso as pessoas estão fragmentadas e nem sempre percebem que nenhum desses caminhos salva da aflição, da depressão e do conflito.

O fato é que o “novo” preparado pelo destino, nunca ou raramente corresponde à expectativa consciente ou aos instintos enraizados, tais como os conhecemos. Pelo contrário, o “novo” constitui uma expressão apropriada da personalidade total, uma expressão que jamais se poderia imaginar de uma forma tão completa.

O que fazem certas pessoas para levar a cabo esse processo libertador? Elas nada fazem de especial, apenas deixam que as coisas aconteçam. **Assim, permitem que a luz circule de acordo com sua própria lei, sem abandonarem sua ocupação habitual.**



Shiva meditando

O deixar-acontecer, a ação da não-ação, é a chave que abre a porta para entrar no caminho. Devemos deixar as coisas acontecerem psicicamente. Eis uma arte que muita gente desconhece e onde muitas pessoas sempre parecem estar querendo ajudar, corrigindo e negando, sem permitir que o processo psíquico se cumpra calmamente.

Seria muito simples se a simplicidade não fosse verdadeiramente a mais difícil das coisas! O segredo mais sutil da Vida consiste em abrir a consciência (a essência ou a alma) para trilhar o caminho iluminado onde temos como eternos companheiros todos os mestres, os deuses e o Grande Espírito que a todos nos deu a Vida.

Quando virdes tudo isso, por vós mesmos e não de acordo com outrem, então esse ver vos fará mestre, discípulo e o próprio ensino. Este é que é o ponto mais importante: **“dentro de cada um de nós se encontra o mestre, o discípulo, o próprio caminho e o ensino”**. Nada é ensinado; vós é que precisais estar atentos e olhar o que está na frente de vossos

olhos. O olhar vos mostra os registros que carregais desde éons. O olhar é vosso mestre. É a vocês que compete olhar ou não olhar. Ninguém pode forçar-vos.

Entretanto, se olhais porque desejais uma recompensa ou porque temeis um castigo, esse motivo impede o olhar. Para ver com clareza, deveis estar livre de toda autoridade, tradição, medo, e do próprio pensamento, com suas sutilezas.

A Verdade não se encontra em alguma paragem remota. Ela se encontra no “olhar o que é”, no ver a Luz Eterna. **A presença da Luz Eterna permite ver a nós mesmos tal qual somos, com aquela forma de perceber em que não entra escolha ou julgamento.**

MEDITAÇÃO TRANSMUTATIVA

WWI WORLDWIDE INSTITUTE para a Liberdade, o Progresso e a Paz Global
wwinstitute@wwifoundation.com

Eis o que significa viver na Verdade:

É o começo e o fim de toda busca.

É o instante em que o sempre novo se manifesta.

É a mensagem sem palavras que só pode ser recebida quando o cérebro pára.

A alma na imobilidade do Absoluto tem acesso ao Grande Espírito, à harmonia da Mãe Terra e a todos os movimentos do Cosmo.

Nessa imobilidade de infinitos movimentos, se estabelece a Conexão com a Eternidade, conexão que surge através da Meditação Transmutativa e que se manifesta nas Ações Transmutativas decorrentes.



Aos poucos, ou repentinamente, o Poder Maior se manifesta na vida diária em qualquer local, tempo e dimensão, sob a forma de: visão cósmica, inteligência superior, compreensão imediata, percepção ultra física, fusão espiritual, gestão criadora, trabalho e liderança pró-ativos e acesso à infinita informação, compreensão, emoção e beleza universal.

Quando em conexão com a mente, religado à sua alma imortal, o ser humano fica completamente desperto, o cérebro pode observar sem interpretar.

Nesse estado pode manifestar-se a força de incorruptível pureza e extraordinário vigor, a força

sempre nova de impressionante poder, a força que está dentro e fora de nós, sem nenhuma divisão.

Quando subjugados por esta energia, o coração e a mente cessam de existir e acontece a transmutação da consciência. A imensidão do indescritível somente aflora na completa imobilidade do cérebro.

Nesse estado nos adentramos na vida eterna e no contínuo renascer, um processo biodinâmico e único para cada ser humano, onde se restabelece a comunhão consciente com todos os seres, forças e poderes do universo.

Na luz desse vazio a mente se renova, a cada instante, pois o infinito apenas é acessível à mente sensível em que da destruição do mundo da ilusão surge o eternamente novo, a criação universal e o Amor-Irrestrito.

A ciência humana é um instrumento e com ela se abrem mais portas do que com as mãos vazias. Só obscurece a vista quando reivindica para si o privilégio de constituir a única maneira adequada de aprender as coisas. A ciência humana não é um instrumento perfeito, mas nem por isso deixa de ser um utensílio excelente e inestimável, que só causa dano quando é tomado como um fim em si mesmo. A ciência divina é o campo metafísico onde se compreende a natureza e as relações entre a energia cósmica da criação e os mundos físico, mental, emocional e espiritual, em síntese, a natureza e o poder do Amor-Irrestrito

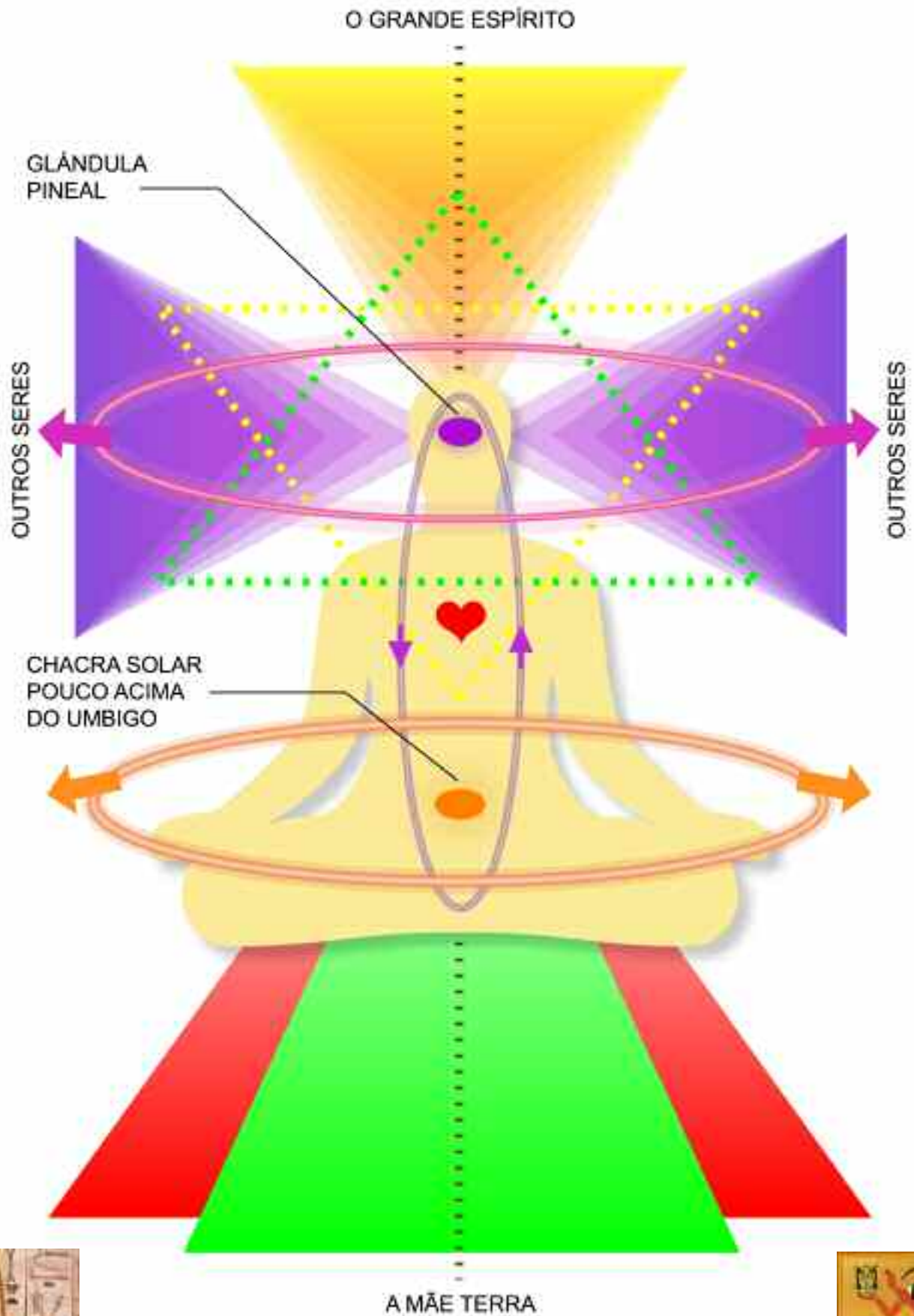
ALGUMAS RECOMENDAÇÕES PARA FACILITAR O SURGIMENTO DA CONSCIÊNCIA TRANSMUTATIVA:

1. Mantenha-se sempre tão curioso como o é a maioria das crianças.
2. Coma sem excessos, beba bastante água pura e coma frutas e verduras.
3. Questione até entender e se convencer das verdades contidas em uma afirmação, em um fato ou em uma relação.
4. Ande ao menos meia hora por dia.
5. Não adore o dinheiro.
6. Evite bebidas alcoólicas.
7. Tente descobrir a verdade em tudo o que lhe é dito ou mostrado.
8. Alimente-se de forma natural sem carnes vermelhas.
9. Não seja subserviente aos mais ricos, poderosos ou famosos.
10. Não fume e não tome quaisquer tipos de drogas.
11. Considere muito mais sua intuição do que os jornais e os noticiários da TV.
12. Não engane a si mesmo/a e não se deixe enganar.
13. Evite condimentos, doces e gorduras em excesso.
14. Tenha relações sexuais apenas com a/s pessoa/s amada/s.
15. Pratique sempre e pessoalmente a caridade, a beneficência e a compaixão, mas evite que os outros saibam disso.
16. Não use fornos de microondas
17. Não resida nem trabalhe ao lado de linhas de transmissão de energia elétrica ou de antenas de transmissão de rádio, TV e telefones celulares.
18. Seja sempre o que você é, evite mascaras e disfarces.
19. Não use fornos de microondas.
20. Trate todas as pessoas, simples, importantes, superiores, subordinadas, ricas e pobres com o mesmo respeito e afeto.
21. Mantenha o peso ideal para sua altura e constituição.
22. Ao menos uma vez por semana olhe-se, despida/o, frente a um espelho.
23. Nunca intimide, ameace, insulte ou agrida os outros.
24. Fale sempre a verdade com objetividade e clareza.
25. Quando não for possível, pertinente ou apropriado falar a verdade, cale-se.
26. Nunca julgue ou condene quem quer que seja.
27. Não faça nem ouça fofocas, intrigas, mexericos.
28. Praticando os preceitos acima, aja sempre conforme sua consciência e se falhar entenda que não é perfeito, perdoe-se e entenda que na vida escola em que vive sempre há condições de corrigir, melhorar e aperfeiçoar tudo.

A ciência sempre deve servir. Erra quando pretende ocupar o trono da sabedoria divina. Deve servir também às ciências adjuntas, pois devido à sua permanente insuficiência, sempre necessita do apoio das demais.

MEDITAÇÃO TRANSMUTATIVA

WWI WORLDWIDE INSTITUTE para a Liberdade, o Progresso e a Paz Global
wwinstitute@wwifoundation.com



MÉTODO BIODINÂMICO PARA CAPACITAR O SER HUMANO PARA RECEBER E DESENVOLVER A CONSCIÊNCIA TRANSMUTATIVA.

É dividido em três partes:

a. Primeira Parte - PREPARAÇÃO

b. Segunda Parte - ABERTURA PARA A CONSCIÊNCIA TRANSMUTATIVA

c. Terceira Parte - INTERAÇÃO

a.Primeira Parte – PREPARAÇÃO

- O exercício pode ser feito a sós ou preferencialmente em grupo. Quando em grupo, este deve ter de 5 a 21 pessoas, de preferência um grupo misto de homens e mulheres. Grandes grupos exigem outro método.
- O grupo deve escolher o tema do dia.
- O ambiente deve ser arejado e o mais silencioso possível.
- Beba água e se comer, faça-o muito frugalmente.
- A roupa deve ser cômoda e não deve apertar.
- Deve ficar descalço/a ou apenas com meias.
- Os grupos devem sentar-se comodamente e sempre que possível em forma de triângulo, quadrilátero, hexágono, octógono ou círculo, no chão, na posição oriental, ou em cadeiras, voltadas para o centro do grupo.
- Ao sentar-se mantenha o eixo da coluna vertebral reto, na vertical, sem provocar tensões.
- Os olhos devem manter-se semi-cerrados olhando inicialmente para a ponta do nariz e assim permanecendo ou até que por si sós se cerrem suavemente.
- Evitar quaisquer pensamentos. Se os pensamentos insistirem em manifestar-se, não lute com os mesmos, simplesmente deixe-os estar, participe naturalmente das diversas fases do processo e ao correr do tempo os pensamentos desaparecerão.
- Depois de acomodados e em silêncio, tocar por 5 a 10 minutos uma música instrumental que relaxe e eleve.
- Durante a música pratique algum exercício de relaxamento, principalmente o dos músculos da cabeça: Dobre três vezes, muito lentamente e com suavidade, a cabeça para a direita e para a esquerda na intenção de encostar as orelhas nos ombros. Da mesma forma para frente e para traz e para fora e para dentro do tronco.
- Quando a música termine e se faça o silêncio, pense o **TEMA DO DIA** ou aguarde que o coordenador o diga em voz alta. (quando em grupo o tema do dia deve ter sido escolhido e aceito por todos antes de iniciar o método. Nesta altura inicie a segunda parte que consiste no exercício mental-espiritual de ABERTURA PARA A CONSCIÊNCIA TRANSMUTATIVA.

Nos estágios avançados, cada pessoa deve usar sempre sua própria manta e seu próprio tapete de captação de energia cósmica. Deve conservá-los em segurança e não deve deixar que os mesmos sejam usados por outra pessoa.

MEDITAÇÃO TRANSMUTATIVA

WWI WORLDWIDE INSTITUTE para a Liberdade, o Progresso e a Paz Global
wwinstitute@wwifoundation.com

b. Segunda Parte - ABERTURA PARA A CONSCIÊNCIA TRANSMUTATIVA

É dividida em oito partes

1. MERGULHO - No Além-Mental

a. Ouvir a respiração e deixá-la acontecer naturalmente durante uns 2 minutos. De forma alguma tentar interferir mentalmente no ritmo natural. Repetir mentalmente, no ritmo da respiração, durante uns 2 minutos as sílabas **Ki** (inspirando o ar) **Ring** (expirando o ar) ou, o conjunto de duas sílabas (mantras) que mais o/a atraia entre os indicados na tabela abaixo ou ainda, com duas sílabas de livre escolha que estejam em harmonia com as notas musicais LA e Si.

SRI - IENG	SRI - IEM	KI - RIM	NAM - MAN	HI - RIM
SI - RIM	SI - RING	HI - RING	SRI - IEM	
SA - MAM	SRI - IEGA	KI - RIN	SA - AM	

(para escolher conforme orientação no texto)

b. Continuar o processo anterior, **mentalmente**, por mais uns 3 minutos, sempre em silêncio, com as sílabas **Om** (inspirando o ar) e **Rá** (expirando o ar) ou com duas sílabas de livre escolha que estejam em harmonia com o som longo Om na nota musical DO e o som longo Rá na nota musical LA.

O Mantra composto pelas sílabas sagradas OM RÁ em português estimula pensar em HONRA que é o sentimento interno de dignidade própria, brio, probidade, retidão, honestidade, grandeza, esplendor e glória. É também a consideração que se tem com aqueles que demonstram virtude, talento, coragem, boas ações ou qualidades morais e éticas. É uma qualidade interna que leva ao heroísmo via indignação e eventual confronto com a moral hipócrita e cruel que tem prevalecido na sociedade humana.

c. Continuar o processo anterior, **mentalmente**, por mais uns 2 minutos, sempre em silêncio, com as palavras **banha** (inspirando o ar) e **lava** (expirando o ar).

2. CONEXÃO COM A MÃE TERRA – Sustentação, contato, harmonia e relaxamento complementar.

a. Ouvir durante uns 3 minutos o som grave do tambor indígena xamanista no ritmo e altura descendentes de 70 para 50 batidas por minuto. O tambor deve continuar soando a 60 batidas por minuto durante toda a seqüência da ABERTURA PARA A CONSCIÊNCIA TRANSMUTATIVA". O tambor deve ser tocado por colaborador treinado e deve continuar soando suavemente, quase inaudível, até o fim. Para facilitar usar gravação.

3. CONEXÃO COM O GRANDE ESPÍRITO – Ascensão

a. Retornar ao silêncio total por 1 minuto. Ouvir a respiração e deixá-la acontecer naturalmente durante uns 2 minutos. De forma alguma tentar interferir mentalmente no ritmo natural da respiração.

b. Muita atenção: Pelos próximos 5 a 20 minutos (conforme a prática) faça tudo sem forçar qualquer movimento, mantenha o ritmo natural, siga o ritmo respiratório.

c. Mentalmente, fazer circular a energia Ki (energia cósmica ou prana que existe em seu Ser) da seguinte forma:

Ao inspirar mentalizar a energia cósmica subindo pelo cocix e pelas costas, subindo através da coluna vertebral até o centro do cérebro onde está a glândula pineal e o chakra coronário no topo da cabeça por onde entra a maior parte da energia cósmica Yan.

d. A energia cósmica circulante no momento em que atinge a glândula pineal deve inverter o movimento e descer. Nesse instante, (quando naturalmente começa a expiração), oriente mentalmente a energia cósmica para seguir o fluxo natural da expiração descendo e atravessando cérebro, palato, boca, garganta, (2) estômago, descendo (sempre internamente) até o umbigo, ventre e órgãos sexuais até atingir o chakra básico, localizado na base do cócix, (base da espinha dorsal onde está o vórtice de entrada das energias telúricas ou seja, da energia cósmica Yin proveniente do centro da Mãe Terra.

(2) Não oriente o fluxo de energia cósmica circulante para passar pelo coração e pelos pulmões estes já estão absorvendo um fluxo de energia cósmica através da respiração o que logo após é circulado por todo o corpo através do sangue.

e. Nesse instante, a energia cósmica deve inverter o sentido e subir retornando uma vez mais pela medula na coluna vertebral, subindo até a glândula pineal, em um circuito permanente e no ritmo natural da respiração.

*Na medida em que a glândula pineal é estimulada pela energia cósmica que circula dentro do corpo, o chakra da coroa se abre mais e mais para receber mais e mais energia cósmica e esta estimula, mais e mais a visão do “terceiro olho”. Este, que está em ressonância com a glândula pineal, abre à percepção, inicialmente, através de um cone localizado no centro da testa, acima do espaço entre as sombrancelhas, e o cone aos poucos se transforma em uma esfera de luz. Neste momento podem ou não acontecer visões. **Tudo o que é visto através deste processo é ilusão e por mais extraordinário que seja deve ser considerado como falso.***

Da mesma forma, a energia circulante ativa o chakra básico que se abre mais e mais para receber a energia cósmica telúrica que está acumulada na Terra.

Nesse processo de circulação interior da energia cósmica, parte das energias Yin e Yang interagem estimulando a transmutação humana nas infinitas dimensões eternas e ativando o poder realizador do Ser Humano na atual dimensão física onde está e atua. Outra parte da energia circulante “banha e lava” todos os órgãos, músculos e nervos desobstruindo os canais energéticos permitindo que o fluxo de energia cósmica, aos poucos, se torne maior e cada vez mais fluido.

MEDITAÇÃO TRANSMUTATIVA

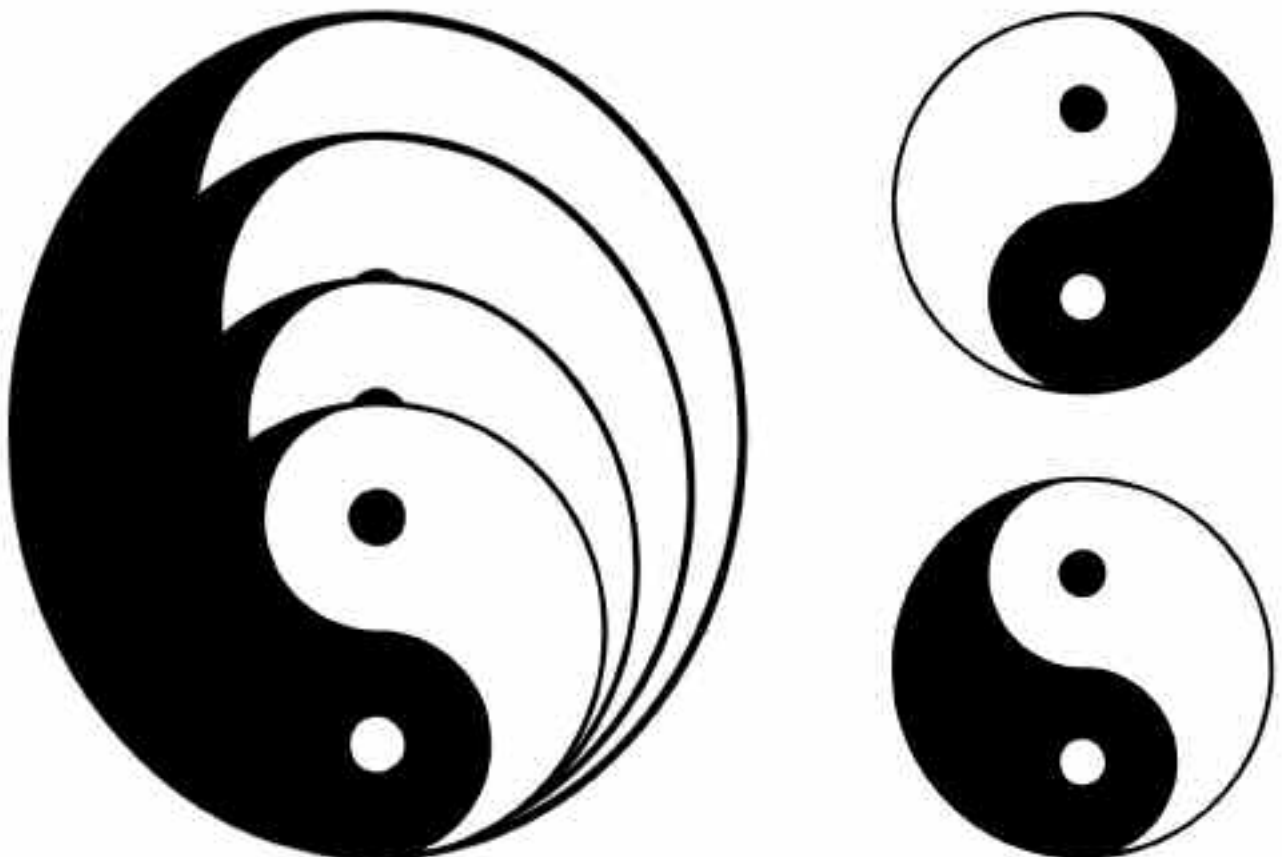
WWI WORLDWIDE INSTITUTE para a Liberdade, o Progresso e a Paz Global
wwinstitute@wwifoundation.com

Quando o fluxo cresce até um determinado nível, as pessoas passam a vivenciar inúmeros fenômenos extraordinários, perfeitamente normais, que de maneira alguma devem ser confundidos com milagres ou intervenções provocadas por seres deste ou de outros mundos. São apenas ilusões desencadeadas pela abertura do processo de entrada em novas realidades e poderes. Uma iniciação aos mundos da realidade interna e eterna. Apenas ilusões sobre as quais temos poder absoluto.

O objetivo da Meditação Transmutativa não é provocar admiração ou espetáculos. Mas estabelecer uma conexão permanente entre o ser humano e sua alma de forma que o mesmo possa realizar neste mundo o melhor para o maior número de seres. Se alguém faz show deve ser alertado de que a energia cósmica que está consumindo sem utilidade amorosa pode reverter em atividade auto-destrutiva.

*Após um certo tempo, entre os fenômenos mais comuns há um que pode surpreender. Na medida em que o fluxo de energia cósmica aumenta, o corpo pode manifestar a sensação de crescer ilimitadamente ou de levitar. Há casos em que o fenômeno se manifesta não apenas na alma, mas na dimensão física de nossa realidade. A pessoa realmente levita, como tem sido observado em inúmeros místicos e pesquisadores. Se isto vier a acontecer com você, apenas relaxe e muito lentamente abra os olhos e você retornará normalmente ao chão. **Nunca se vanglorie ou use esta habilidade em público.***

Não há nada de miraculoso na levitação. Os motores cósmicos-spin-quânticos citados neste trabalho também provocam este fenômeno que pode ser explicado pela nova ciência cósmico-quântica. Qualquer pessoa sem o saber "perde peso" quando realiza uma tarefa heróica ou quando é honestamente elogiado e considerado.



MEDITAÇÃO TRANSMUTATIVA

WWI WORLDWIDE INSTITUTE para a Liberdade, o Progresso e a Paz Global
wwinstitute@wwifoundation.com

Também, quando uma pessoa descobre que ama e é amada se sente leve e tem o desejo de voar. Essa sensação é desencadeada pelo mesmo processo que torna compreensível a energia cósmica como portadora da vida, do amor e da força da criação universal.

4. ABERTURA DO CAMPO – Amplificação

a. A abertura do campo acontece naturalmente durante o processo de conexão com o Grande Espírito, em dois níveis, um na altura do coração quando da expansão da energia em dois cones no movimento ascendente, e outro no movimento descendente, quando da expansão da energia em dois cones pouco acima do umbigo.

b. A abertura do campo que estabelece conexão permanente com a Mãe Terra é feita durante todo o processo enquanto toca o tambor suavemente, de forma quase inaudível, até o fim do método.

5. CONEXÃO COM OS SERES QUE ESTÃO EM RESSONANCIA – Comunhão

a. A conexão com as pessoas presentes é feita abrindo os braços e dando as mãos às pessoas durante UM MINUTO. Nesta fase, A MENTE DE CADA UM DEVE INTEGRAR-SE COM TODAS AS MENTES PRESENTES CRIANDO UMA MENTE ÚNICA EXTREMAMENTE MAIS PODEROSA DO QUE A SOMA DAS MENTES PRESENTES.

b. APÓS CRIAR E MANTER ATIVA A MENTE ÚNICA, para atrair todas as mentes LOCAIS E UNIVERSAIS que DESEJEM CONECTAR-SE PARA FINS COMUNS, mentalizar durante mais um minuto o TEMA DO DIA QUE DEVE SER PRONUNCIADO APENAS PELO COORDENADOR EM VOZ ALTA E DEVE SER SEGUIDO MENTALMENTE POR TODOS OS PRESENTES. (O tema do dia deve ser conhecido e aceito por todos antes de iniciar o método).

6. CAPTAÇÃO ADICIONAL DE ENERGIA CÓSMICA-AMOR-PODER-CURA

É um ESTÁGIO AVANÇADO DE MEDITAÇÃO TRANSMUTATIVA que gera grande intensidade Amor-Poder-Cura. Para praticá-lo cada participante deve ter feito uma entrevista individual, preenchido uma declaração específica e deve ter um tapete e uma manta de captação de energia cósmica para seu uso exclusivo.

7. PROCESSO TRANSMUTATIVO - Ativação do Processo

O PROCESSO TRANSMUTATIVO acontece de forma espontânea ao correr do tempo de prática da Meditação e da Ação Transmutativa. É específico para cada ser humano. Pode ser instantâneo ou pode demorar um longo período. Pode acontecer em qualquer momento e nos lugares mais imprevisíveis.

8. VISUALIZAÇÃO CRIADORA OU CURADORA – Interação Atrativa

Para facilitar o fluxo e a intensidade das energias criadoras é recomendável visualizar a situação e o mundo que desejamos viver. Imagens, desenhos, redações e discussão de idéias em grupos são fundamentais para criar os PENSAMENTOS FORMAS e as realidades virtuais que desejamos realizar ou vivenciar. NUNCA ESQUECER QUE ESTA VISUALIZAÇÃO DEVE ATINGIR E BENEFICIAR OS OUTROS DA MESMA FORMA COMO DESEJAMOS ATINGIR E BENEFICIAR A NÓS MESMOS.

c. Terceira Parte – INTERAÇÃO

Consiste do como realizamos, sós ou em grupo, as inúmeras atividades e produções diárias. São nossas relações com família, amigos, colegas, chefes, pares, etc. É nossa eficácia e a qualidade de nosso trabalho. São nossas atividades na comunidade, na sociedade e em todas nossas relações e intervenções com a vida mineral, vegetal e animal do planeta.

INTERAÇÃO TRANSMUTATIVA é o comportamento e as realizações que manifesta aquele que pratica a **MEDITAÇÃO TRANSMUTATIVA**. Consiste simplesmente em viver nossa vida tal qual ela se nos apresenta mantendo a **MENTE LIVRE** no **ESTADO DE ATENÇÃO PLENA AO CONTÍNUO APREENDER** e **MANIFESTANDO** para todos e em tudo o que fazemos real interesse, seriedade e compaixão.

Esta prática, esta forma de viver, exige o estar no aqui e agora e, no atrair e agir conscientes de nossa **VERDADEIRA NATUREZA** e crescente poder. Este estado, auto-criador contém por si mesmo, o mestre, o discípulo, o próprio caminho e todo o ensino. É a verdadeira **EDUCAÇÃO PARA A VERDADE E PARA A VIDA**.

Criatividade, sabedoria e eficácia são fenômenos que decorrem deste tipo de percepção e de sua aplicação prática através do comportamento e do sucesso em nossas realizações diárias. **Tudo o que atraímos e transmutamos em atos e empreendimentos, passa a fazer parte consciente do NOSSO NOVO ESTADO DE SER, VIVER E PODER.**

A consciência temporal e a vontade egocêntrica deixam de ser consideradas como conquistas da cultura humana quando se questiona: De que serve uma moralidade que ameaça destruir a humanidade e o planeta? **Melhor do que esta moralidade primária é a harmonização do querer, do poder, da sabedoria e da compaixão. TODOS NOSSOS ATOS SEGUEM ESTE PARADIGMA.**

Nesse novo Estado de Ser é necessário um contínuo “aquecimento” através da meditação transmutativa. Uma contínua elevação da consciência, a fim de que a morada da essência espiritual esteja e permaneça “iluminada”.

Esta re-ligação entre a o ser humano, sua alma e Deus, entre a consciência, a vida e a mãe terra, entre os criadores e o inconsciente coletivo local e universal, é algo muito distorcido, manipulado e explorado pelas organizações religiosas. Assim, não é apenas a **CONSCIÊNCIA**, através da conexão permanente e natural com o Grande Espírito, mas também a **VIDA** na Mãe Terra, através do amor à natureza e à todos os seres, é que entram em fusão transmutativa. A união de ambas, Vida e Consciência, produzem no ser humano Auto-conhecimento Transcendental, Poderes Extrafísicos e Vida Eterna. Neste estado a natureza e o poder criador dos seres humanos passa a se expressar nas dimensões dos Filhos de Deus. Isto é ciência divina. Tudo pode ser compreendido. Nada exige fé cega.

Religião exige compreensão científica. Ciência exige espiritualidade verdadeira

MEDITAÇÃO TRANSMUTATIVA

WWI WORLDWIDE INSTITUTE para a Liberdade, o Progresso e a Paz Global
wwinstitute@wwifoundation.com

MAPA FUTURO DA TERRA

O PROCESSO DE MUDANÇAS SE INICIA EM 2003/2013 E TERMINA EM 2070/2100
Recomendação: Observe bem o mapa. De 2010 a 2050 more e trabalhe em regiões acima dos 600 metros de altitude e preferencialmente a mais de 200 km das costas atuais.

Desejando maiores informações solicite para: wwinstitute@wwifoundation.com

