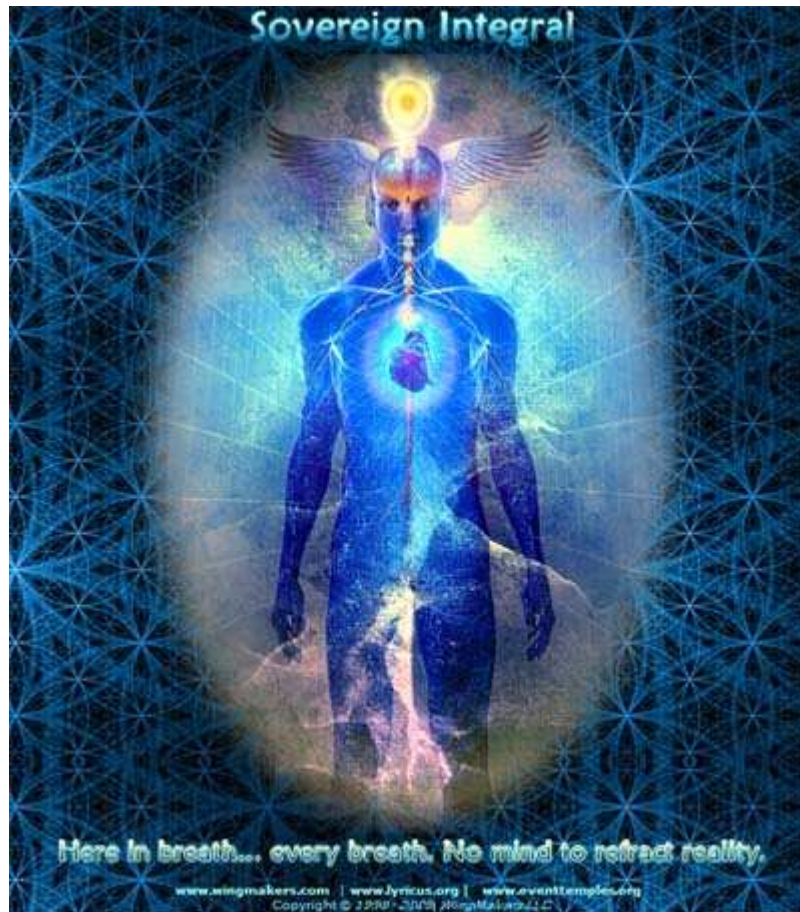


La Entrevista Escrita de James

Publicada en el sitio web del [Proyecto Camelot](#).



Pregunta 1 del Proyecto Camelot: ¿Cuánto de la historia de los Creadores-de-Alas es verdadera o basada en hechos?

Respuesta 1 de James: El argumento terrestre está basado en una técnica llamada Bi-Locación Sensorial (BLS), la cual es similar en concepto a la observación remota. Este argumento está basado en mis investigaciones usando esta técnica en lo referente a la ACIO, Incunables, Illuminati, las tapaderas de los ET's, etc. Estos elementos fueron después modificados en nombre identidad, y las ubicaciones con la finalidad de integrarlos al argumento mitológico de los Creadores-de-Alas y conservar el manto que rodea a estas organizaciones. No era mi propósito dejar al descubierto estas organizaciones o sus cuestionables agendas; sin embargo, era conciente que muchas de las personas a quienes les importa más la verdad y desenmascararla, gustaban de estudiar las conspiraciones. El alcance cosmológico de la historia es mitológico, aunque los elementos más terrestres contenidos en la Entrevista de Neruda están basados en mis experiencias con la BLS.

Pregunta 2 del Proyecto Camelot: Algunas personas que estudian y hacen comentarios sobre los eventos actuales parecen preocupadas con lo que algunos perciben como mensajes desalentadores de desesperanza, o de advertencia de algunos problemas potenciales importantes. Otros se enfocan únicamente en mensajes de esperanza y luz, y se niegan a exponerse a malas noticias. Aunque nosotros no tenemos problemas para incorporar ambas visiones y entendemos que la forma en las que ellas se manifestarán dependerá de cada uno de nosotros, algunas personas de nuestra audiencia tienden hacia una visión o la otra.

¿Cuál es tu propia filosofía o de aquellos que tú representas sobre este dilema, y qué luz puedes ofrecer sobre este ininterrumpido debate entre las dos facciones, ya que ambas tan profundamente se preocupan sobre el futuro de nuestro mundo?

Respuesta 2 de James: Las situaciones amenazadoras de nuestro mundo son muy reales. Es imposible mirar las políticas de los gobiernos en el mundo y ver coherencia, benevolencia, y acciones iluminadas, o, en general, ver inteligencia conductual como una emanación de igualdad y unicidad.

La familia humana ha estado atada a lo largo de miles de generaciones y en cada ocasión regresa a nuestro planeta hogar Tierra pensando en mejorar el dominio de la generación previa, las comodidades de la criatura, y la tecnología, mientras que la madurez emocional permanece sumergida en el sustrato de la violación, el abuso, la esclavitud, guerra, deshonestidad, avaricia, fraude gubernamental, y cientos de otros vicios de humanos débiles y desilusionados programados para ver solamente la imagen externa de la mente humana y sus sistemas de limitación.

La familia humana está construyendo una pirámide de vida manifestada a través de miles de generaciones y cada nueva generación construye otra capa -una mejora de tecnología y de estilo de vida. Estamos cerca del ápice de esta pirámide donde no queda nada por agregar. La pirámide está terminada y nosotros -cada uno de nosotros- debemos mirar a la pirámide que hemos construido y preguntarnos cómo ésta ejemplifica nuestra trascendencia, nuestro verdadero Ser.

La pirámide de la humanidad está manifestada en el mundo tridimensional pero se deriva de un conjunto de teoremas que tienen fallos. ¿Cuáles son estos teoremas? ¿Cómo se salió de curso la humanidad para construir estructuras de civilización y sociedad que son tan pobres reflejos de quienes realmente somos?

Hay una metodología específica que ha emergido a lo largo de millones de años para inducir a la humanidad hacia el repetitivo cargo de constructores de civilización deficientes. En el contexto de tus preguntas, debo comenzar con definir esta metodología a fin de responder todas tus preguntas con suficiente detalles y aportar textura y dimensión nuevas a la conversación. Esta metodología es conocida dentro de los Lyricus como la Supresión del Integral Soberano. Sus nueve componentes principales son delineados a continuación.

Antes que tú, el lector, continúes, permíteme advertirte que este es un análisis sobrio y directo de la metodología de supresión y le advertiría a todo aquel que lee que permanezca neutral mientras examinan mis respuestas. Si sientes que la información es muy "pesada" o que te causa miedo, ponla a un lado o regresa posteriormente. Esta historia no es para todos. Algunos se sienten atemorizados por ella y reaccionan con un sentido de alarma, otros sienten que tiran bajo la alfombra que pisan. Si tú sientes algo de esto, puede ser que no estés preparado para confrontar estas realidades.

La Metodología Secreta para la Supresión del Integral Soberano

El Sistema Mental Humano (SMH) - El Sistema Mental Humano está separado en tres mecanismos funcionales primarios: El inconciente o la mente genética, el subconsciente, y el consciente. Estos tres componentes se entremezclan para formar lo que la mayoría de la gente denomina conciencia. El SMH es el más opaco y deformado velo que media entre la humanidad y su verdadero ser, distorsionando su auto-expresión en el interior de los dominios que llamamos realidad.

El inconciente, la mente genética es el depósito de toda la humanidad; el subconsciente es el depósito del linaje familiar; y la mente conciente es el depósito del individuo. Sin embargo, y esto es importante de entender, los patrones fundamentales de pensamiento vienen principalmente de las estructuras de conciencia del subconsciente y de la mente genética. Por lo tanto, aunque el individuo se cree a sí mismo, como un individuo, único, separado, y singular, en realidad no lo es. No en el contexto del SMH.

Puedes conceptualizarte a ti mismo como una copia de la familia humana plegada dentro de una copia de tus padres y linajes, colocada dentro de una expresión individualizada: tú. El "Tú" es un SMH particularizado dentro de una expresión, pero sus raíces están completamente sembradas en el suelo de la humanidad y del linaje de los padres, todo eso es descargado dentro del incipiente feto antes del nacimiento.



Esa es precisamente la razón por la que, después de miles de generaciones, continuamos en los mismos patrones de avaricia, separación, y auto-destrucción. La imagen en el espejo es retocada con mejor "ropa" y con mascararas más sofisticadas, pero debajo, la imagen conserva los mismos sentimientos, los mismos pensamientos, y la misma conducta.

La trama social y cultural vía el entretenimiento y los sistemas educativos conspiran para conducir al individuo durante sus días de desarrollo (3-14 años de edad), activando los programas y los subsistemas del SMH para asegurar que el individuo sea adecuadamente preparado para ajustarse a la matrix de realidad de su tiempo y lugar. Incluso aquellos que son no-conformistas, que así mismos se imaginan "fuera de la caja", están bien en el interior del perímetro del SMH.

Rejilla del Poder Monetario (RPM) - La razón para que exista el SMH es para que la Elite ejerza control sobre la Rejilla Del Poder Monetario. El dinero es el objetivo primordial de la Elite porque éste impregna poder a aquellos que lo poseen. El dinero toma muchas formas, incluyendo los valores de metales preciosos, y el petróleo, la tierra o los bienes raíces, minerales, y los productos y servicios. El Dinero es el "Dios" de la Elite y sus bancos son las instituciones religiosas en las que ellos pueden adorar a su Dios.

La elite corporativa, la elite gobernante, la elite subterránea, y la elite bancaria constituyen los controladores de la RPM. Aquellos en posiciones de poder, especialmente dentro del sector

bancario, están en deuda con la RPM y harán cualquier cosa posible para hacer más rigurosos sus controles sobre la RPM y manipular a la familia humana para que ellos sirvan su agenda.

Estructura Interdimensional del Universo (EIU) - Esta es la estructura de los dominios de realidad y de la forma como se interrelacionan uno con el otro. La EIU es un tema muy, muy complejo para revelarlo en un formato como este, así que únicamente tocaré la superficie.

Los seres humanos son tanto dimensionales como interdimensionales. La Primera Fuente es todos nosotros. Es el Nosotros Colectivo. No es un Dios viviendo en algún distante hueco del universo. La Primera Fuente es el Colectivo Humano no dificultado con el SMH. La Primera Fuente se dividió a sí misma dentro de expresiones individualizadas -nosotros. En el comienzo, nosotros habitamos dimensiones que eran no-materiales, pero que existían en niveles de tiempo y espacio cuánticos.

Sin embargo, conforme las dimensiones aumentaron en densidad mediante la expansión de la creación (nuestra creación), nosotros, como seres individualizados e interdimensionales, fuimos seducidos para entrar en el cuerpo humano. Esta seducción fue una co-conspiración de fuerzas conducidas por Anu, el Rey de los Anunnaki, quien necesitaba trabajadores esclavos para extraer el oro físico que estaba presente en la Tierra en abundancia. Estos seres que ahora consideramos los Atlantes, eran seres interdimensionales viviendo en la Tierra, y Anu, con gran astucia, los convenció para encarnarse en instrumentos humanos.

Esta encarnación fue un gran experimento en la ingeniería humana, y el Sistema Mental Humano (SMH) estaba en el centro de este proyecto. Anu se dio cuenta que la única manera para esclavizar a los Atlantes era envainarlos en un sistema mental que reduciría su capacidad para expresar su verdadera naturaleza, y por el contrario, expresar los programas incrustados dentro del SMH. Estos programas fueron la creación de Anu y de sus científicos.

Complejo Dios-Espíritu-Alma (CDEA) - Este es el elemento central del SMH que ancla la separación. El ser humano individualizado, libre del SMH, es llamado el Integral Soberano en la mitología de los Creadores-de-Alas. Esta es la verdadera identidad de todos y cada uno de los seres humanos. En este modelo del Integral Soberano, nosotros somos Dioses de nuestro multiverso local, y colectivamente, somos la Primera Fuente en el multiverso.

¿Por qué es el CDEA el ancla de la separación? Nosotros tenemos dos senderos: la Religión y la Espiritualidad - cada una siendo lados diferentes de la misma moneda, y esta "moneda" es el CDEA. Ahora bien, Anu, siendo la entidad inteligente y astuta que es, sabía que los humanos evolucionarían, y en esta evolución ellos pudieran comenzar a recordar que ellos son Integrales Soberanos. Ten presente que los Atlantes eran seres altamente evolucionados antes de que se pusieran el instrumento humano de la creación de Anu. También recuerda que el instrumento humano no es simplemente el cuerpo físico sino que incluye las emociones y el SMH, y que este instrumento humano está compartimentado de tal forma que aunque el cuerpo físico muera, continúa existiendo un cuerpo dimensional superior o revestimiento que está basado en el cuerpo físico que lleva.

Algunos se refieren a éste como el alma, otros se refieren a éste como el cuerpo astral, pero es simplemente un revestimiento para que el Integral Soberano opere en su interior y éste sigue siendo sujeto del SMH y de la mayoría de su programación. Por lo tanto, incluso después de la muerte, el Integral Soberano no está liberado de las influencias del SMH o de los programas del instrumento humano.

Los Anunnaki crearon el SMH con el objeto de confinar al Integral Soberano -el Ser verdadero que es infinito y eterno -dentro de una prisión de ilusiones y decepciones conjuradas. Así que el instrumento humano fue adecuado con el SMH y el Integral Soberano fue colocado dentro de éste como la fuerza de vida, que impulsaría al instrumento humano. Un aspecto del CDEA fue el programa que nosotros llamamos el miedo a la muerte, el miedo a la separación, y el miedo a la no-existencia.

Fue este temor, tan poderosamente sentido por los humanos, lo que dio lugar al supuesto de un Dios separado, desde el cual un Espíritu Separado llenó el universo, y desde el cuál todos fuimos

creados en separación. Ya sea que uno llegó a Dios mediante la religión o la espiritualidad, no importa, es el mismo efecto de apaciguar el temor de muerte dentro del individuo justamente como el programa lo especifica. De hecho, Anu, el Rey de los Anunnaki, se posicionó a sí mismo para ser Dios en el mundo de los humanos.

El sendero hacia Dios, independiente de que uno siga el sendero de la religión o el sendero espiritual, tienen el mismo programa subyacente: Tú eres un humano con un alma, esta alma debe ser redimida o activada, después de lo que tú serás salvado. En este proceso de ser salvado, tú abandonas la auto-responsabilidad de la condición el mundo. Eres recompensado con una vida eterna en el reino de Dios (independientemente del nombre que le des a Dios) donde puedes vivir en dicha y/o servir como un maestro de la luz.

El teorema salvador/maestro es una parte integral del CDEA, y estimula a los seres humanos para que estén sedientos de un maestro que les enseñe cómo ascender, cómo ser salvados, cómo lograr el nirvana, y cómo vivir una vida moral, cómo asegurar una felicidad eterna. Hay maestros de gran sabiduría y luz que permanecen dentro del dominio del SMH sin estar en conocimiento de su participación. La sutileza es tan poderosa que incluso cuando sientes que has logrado la auto-concienciación sigues atrapado en el SMH. Es así de extenso, especialmente cuando es comparado con el mundo material.

El Salvador/Salvación pueden tomar la forma de muchas cosas, incluyendo la segunda venida de Cristo, un Dios colérico, la Tierra, los espíritus de la naturaleza, las huestes angelicales, profecías, y que las fuerzas extraterrestres intercederán en beneficio de la humanidad. Cada uno de nosotros somos nuestro propio y único salvador, nuestro único maestro quien puede causar que nos pongamos de pie dentro de nosotros mismos y que detengamos los sistemas de supresión y que nos despertemos a la conciencia del Soberano Integral. Este es el sendero de la liberación y esto será discutido en las respuestas que siguen.

En esencia, el CDEA es un aspecto del SMH que perpetúa la separación. Del mismo modo que los diferentes lenguajes separan, las religiones y los senderos espirituales diferentes separan a la familia humana, y hacen posible una carrera que es más fácilmente controlada y pacificada a través del CDEA.

Ruta Alternativa del Implante del Estrés de la Muerte hacia la Red (RAIEMR) - Como sugiere este largo título, el RAIEMR es el descenso dentro de la humanidad y es la correa de custodia al mundo material. Dentro de la región del plexo solar del instrumento humano está el módulo del RAIEMR del SMH. Esto se pone un poco complicado porque tienes que ver al SMH como la red maestra, y después hay nodos o implantes que se integran al SMH. Uno de estos es el RAIEMR, y aunque está anclado en el plexo solar, es una red intrincada que se desarrolla exponencialmente hacia arriba dentro del corazón, cuello, y regiones de la cabeza. Esta es una estructura etérica que recoge, absorbe, y distribuye miedo, ansiedad, estrés, y desasosiego.

Aunque el miedo al futuro domina este módulo -desde una perspectiva de programación -Anu fue cuidadoso al conectarlo al miedo primitivo de la muerte y de la no-existencia. La RAIEMR crea mucha de la disfunción en la familia humana en cuanto a sus deficiencias conductuales. Éste también activa a los humanos hacia el servicio en la religión y los senderos espirituales.

Sistema de Polaridad (SP) - Este es un sub-nodo de la RAIEMR diseñado para crear polaridades en el SMH y de este modo crear fricción entre las polaridades, y desde esta fricción manifestar discordia y desarmonía. Si existes en el SMH (y tú estás ahí), entonces existes en la polaridad. Es verdaderamente así de simple. La polaridad es lo que activa y alimenta el SMH. Ésta es la "comida" del SMH porque en polaridad el instrumento humano está perdido en separación, la cual es precisamente la idea detrás del SMH como se quiso por sus diseñadores.

El Sistema de Manipulación Genética (SMG) - Este sistema fue un resultado de varias razas interdimensionales trabajando para crear un instrumento adecuado para acceder el mundo físico. Fue Anu quién específicamente no sólo quería acceder al mundo físico con el fin de explotar sus recursos, sino también suprimir a los seres infinitos que impulsarían a los instrumentos humanos de tal modo que él tuviera el equivalente de esclavos serviciales. Si, los seres infinitos pueden ser

suprimidos dentro de seres finitos cuando ellos son sujetos al SMH.

Mientras se diseñaba el instrumento humano, se decidió crear el SMH como un medio para modificar el instrumento humano al pasar el tiempo, conforme éste evolucionara, para asegurar que éste nunca obtuviera la auto-concienciación o el estado de concienciación del Integral Soberano. El estado de satori, nirvana, conciencia cósmica, iluminación, y ruptura fueron todos nombres diferentes para estados realzados dentro del CDEA, el cual estaba aún dentro del dominio del SMH, pero éstos se convirtieron en puntos de revisión que desencadenaron intervenciones del SMG. Jamás ningún miembro de la familia humana fue consciente del verdadero estado del Integral Soberano -incluso después de la muerte del instrumento humano -sino hasta muy recientemente.

Navegador de la Totalidad - Este es el elemento del SMH que activa la búsqueda autentica por Dios del Individuo en el contexto de la totalidad, unicidad, unidad, e igualdad. Algunas personas emprenden esta búsqueda porque ellos sienten una obligación de hacerlo como un medio de apaciguar las expectativas de sus padres, esposas, y de su propio sentido de culpa. La búsqueda autentica, como es decretada por el Navegador de la Totalidad, es un desvío reciente que ha sido llevado dentro del instrumento humano mediante el SMG, el cual es un sistema abierto. Mientras que es aún un artefacto del SMH, es una puerta secreta hacia el sendero de liberación. Posteriormente hablaré más sobre esto.

Sistema Post-Muerte (SPM) - Este es un sistema donde el individuo, después de la muerte de su cuerpo físico, es recibido por los guías "en el otro lado" y revisan su experiencia de vida, confrontando aquellas áreas de deficiencia y regresan para corregir los errores de su vida previa, en o tras palabras, karma y reencarnación. El SPM es el medio a través del cual el Integral Soberano Permanece bajo el dominio de la ilusión incluso mediante una realidad realzada cuando es comparada con la existencia física en el plano de la Tierra. Esto permite el reciclaje del Integral Soberano dentro de las dimensiones físicas una y otra vez.

Este proceso fue inicialmente concebido como el medio principal a través del cual el mundo estaría preparado para que Anu naciera dentro del plano de la Tierra y reinar sobre ella como un líder mundial indiscutible. Sin embargo, esa eventualidad ha sido eliminada como escenario.

Estos nueve componentes constituyen el complejo de la prisión al que todo ser humano está sujeto cuando nacen, viven, y mueren; sin importar cuantos ciclos de nacimiento y muerte ellos puedan experimentar.

Con la Supresión del Integral Soberano, todos estamos viviendo en un mundo similar a una Matrix de ilusión y engaño. Aunque los seres humanos ya no están sirviendo a los Anunnaki para la producción de oro, la genética que transportan del SMH y de los otros componentes de la metodología de supresión están no obstante en operación y las riendas de estos sistemas de supresión han sido entregados a, y avariciosamente tomados por, la Elite.

Ya es más que tiempo para que los humanos despierten y se den cuenta en lo que ellos están participando y aprendan como pueden detenerlo -un individuo a la vez. Nosotros somos la clave de nuestro dilema y debemos aprender cómo desactivar la matrix de supresión de forma tal que despertemos a la conciencia del Integral Soberano, vivamos dentro de su inteligencia conductual, y nos liberemos a nosotros mismos del dominio de la mente y del instrumento humano.

Aquellos que ensalzan esperanza y amor, puedo tan sólo decirles que ustedes estarán decepcionados si vuestra esperanza depende de alguien, excepto de ustedes mismos, para facilitar el cambio en este mundo. Es realmente como Gandhi lo explicó; *nosotros debemos volvernos el cambio que queremos ver en el mundo*, pero la clave es definir *que* cambio.

¿Has considerado jamás la definición de tu Ser? ¿Qué es lo que te define? Si te miras en el espejo y te quitas las mascararas, las pretensiones, los engaños, los miedos, los pensamientos, los sentimientos; ¿Qué es lo que resta? La mayoría respondería que vuestra alma o espíritu. Y si te digo que el alma -como la define la mayoría- no existe verdaderamente separada de la mente, ¿Qué dirías?

El cambio que quiero ver en el mundo es que la gente comience a verse sí mismos como un ser multidimensional cuyo núcleo es el Integral Soberano que es la destilación de la Primera Fuente dentro de una expresión humana singular. Si la gente estuviera tan sólo en sintonía con esta frecuencia, ellos entenderían que todo está unido en unicidad, igualdad, y verdad. Esta es la definición del Gran Portal como ha sido revelado por la mitología de los Creadores-de-Alas durante los diez años pasados.

Cada individuo en sí mismo es un portal, y este portal es el punto de acceso hacia los mundos interdimensionales del Integral Soberano, y en donde el instrumento humano, como un traje espacial, es finalmente eliminado y el individuo se da cuenta de su infinita naturaleza verdadera. Y al darse cuenta de eso, entiende que todo el mundo -cada uno- es igual en este estado, y en esta igualdad somos UNO. El Gran Portal es cuando la humanidad se pone de pie como UN SER ante esta toma de conciencia general y después transcendemos la metodología de supresión y nos expresamos como Soberanos.

El 2012 es una simple página en el "libro" llamado la Era de Transparencia y Expansión. La vida del engaño -la era de los velos sobre velos sobre velos -está disipándose, con la condición de que suficientes personas se eleven dentro de ellos mismos y honren al Soberano Integral interno expresando su verdad. Pero para hacer eso, la gente debe estar sintonizada a su conciencia dejando a un lado el SMH, y este es el curso de acción en el que la gente debe participar.

La búsqueda de información terminó. La búsqueda de un maestro, gurú, religión, sendero espiritual, o mostrador de sendero terminó. La búsqueda de información oculta detrás de las fuerzas oscuras terminó. Es la expresión de la conciencia del Integral Soberano y la desactivación de la metodología de supresión lo que se vuelve el objetivo de cada individuo en esta nueva era.

Pregunta 3 del Proyecto Camelot: Mi propia visión es que nuestro planeta es un ser consciente y que el planeta y la humanidad se están moviendo desde la 3ª densidad a la 4ª hasta la 5ª en los años próximos. Mi entendimiento es que nosotros hemos entrado a la 4ª densidad en el tiempo presente. De acuerdo con los materiales de RA, no toda la humanidad está avanzando hacia la 5ª Densidad, sino que permanecerán en la 3ª densidad de la Tierra por decisión propia y debido a su énfasis en el servicio a sí mismos versus el servicio a los demás.

¿Cómo ves tú esto?

¿Si tu visión es diferente, podrías por favor entrar en detalles sobre lo que tú ves?

Respuesta 3 de James: La Tierra, como una conciencia, es indefinible. En el instante en el que tú aportas una descripción a la conciencia de la Tierra, la defines, y en el instante en el que la defines la enmarcas en separación, y en el instante en el que la separas en sus elementos desinformas su verdadera esencia. La Tierra es una Conciencia Huésped, y esa es su esencia, aunque incluso eso crea separación y por lo tanto cierto grado de desinformación o engaño.

Si, las densidades están cambiando, pero estas son artefactos del Sistema Mental Humano (SMH). Incluso la creencia de que dimensiones casi-infinitas de los planos mentales y astrales son reales en comparación al plano físico. Te sugeriría que lo que está en el campo de acción del instrumento humano, que incluye las densidades o dimensiones de lo físico, emocional (astral), mental están todas atrapadas en el SMH y en la metodología de supresión. Eso no es del Integral Soberano y es por lo tanto no permanente, existe en polaridad, separación y engaño. En otras palabras, es una creación diseñada para ocultar lo que verdaderamente eres tú.

La Tierra no está moviéndose hacia una nueva dimensión con objeto de elevar su conciencia y ascender a un estado más elevado. Ni tampoco unos pocos afortunados van a ser trasladados porque ellos hicieron algo mejor que los otros y por lo tanto ellos son los elegidos. Nosotros, como una familia humana, estamos siendo preparados para vivir como Integrales Soberanos sobre la Tierra. ¿Sucederá esto en el 2012? No.

La mayoría sentirá el 2012 como cualquier otro año. No hay un año o tiempo específico que defina la era de transparencia y expansión, el surgimiento del Integral Soberano. Está ocurriendo

silenciosamente en los lugares más inesperados. La gente está comenzando a ver que lo que ha sido codificado dentro del instrumento humano es un sistema de control, engaño, y manipulación. Y en cierto nivel más profundo, ellos vislumbran una nueva claridad, tan efímera, como pudiera ser; ellos se perciben a sí mismos ser más que un sistema de sentimientos y pensamientos empacados dentro de un cuerpo. Esto es lo que va a llegar... el despertar de la gente de una realidad virtual dentro de una realidad virtual.

La Tierra es parte de esta nueva transparencia. La naturaleza tiene puesta esta nueva ropa y la luce orgullosamente, pero los humanos no lo hemos notado porque nuestros programas carecen de la percepción. Será, en parte, a través de la naturaleza que la familia humana será despertada, y la Tierra está preparada para esta eventualidad. Cuando ocurra, no será porque la Tierra sea vengativa, o que Dios, trabajando a través de la Tierra, esté ofreciendo Su cólera. Se trata de la Tierra/Naturaleza expresando su nueva transparencia y expansión a su propia manera.

Considera la historia siguiente: humanos avanzados, viviendo en un nivel interdimensional fueron inteligentemente inducidos para encarnar instrumentos humanos diseñados por una inteligencia extranjera, los Anunnaki. Conforme esta "fuerza de trabajo" fue desarrollándose, los humanos físicamente encarnados llegaron a aceptar totalmente su limitación porque ésta fue sistemática en la supresión de la conciencia del Integral Soberano -la fuerza de vida infinita y eterna que impulsa sus vasijas humanas.

En el comienzo, los linajes humanos se entremezclaron con sus diseñadores, y el sendero evolutivo hacia la diversidad fue acelerado. Parte de esta diversidad fue contenida dentro de las sociedades elitistas que ayudaron a formular la separación de la familia humana en la Rejilla Del Poder Monetario. Los "Dioses" diseñadores, los Anunnaki, estuvieron finalmente satisfechos con sus operaciones de minería y dejaron atrás a la Tierra y a sus creación humana.

El genoma humano fue adaptable dentro de la matrix del Sistema Mental Humano (SMH) y evolucionó dentro de la familia humana de la actualidad que tenemos en el comienzo de siglo XXI. Así que ahora tenemos una raza de seres que está atrapada dentro de una metodología de supresión y al desconocer su condición, adoran Dioses que no existen, creyendo en cielos e infiernos que son parte del paisaje del SMH, orando a maestros y salvadores que limpien sus pecados y apatía moral, y continúan temiendo a la muerte y a la no-existencia como si ellos estuvieran absolutamente ignorantes de su verdadera naturaleza.

Digamos que tú eres el verdadero Dios, la Primera Fuente. ¿Qué harías tú para despertar a la gente a su verdadera naturaleza? Que proceso usarías para cambiar la familia humana hacia una perspectiva de darse cuenta que en lo que han creído fue un engaño y supresión de sus verdaderas naturalezas, sabiendo que los componentes de la metodología de supresión no pueden ser eliminados de la noche a la mañana o el individuo se volvería loco, o peor aún, moriría. ¿Qué harías tú?

La Primera Fuente tiene movimientos limitados en el "tablero de ajedrez" porque la humanidad está sellada dentro de una prisión donde los guardias y encargados controlan el sistema de dinero, y tienen y distribuyen el poder entre ellos mismos. Los líderes espirituales y religiosos están igualmente atrapados en la prisión, ocupando secciones más honradas, pero aún continúan dentro de la misma prisión. Los seres interdimensionales como los maestros ascendidos y los ángeles también están prisioneros aunque sus libertades parecen casi infinitas cuando son comparadas con los reclusos humanos.

Hay un puñado de humanos, quienes han eliminado el SMH y sus variados sistemas de separación y han escapado de la prisión, pero estos son un porcentaje infinitesimalmente pequeño, y generalmente sus escritos, historias, y técnicas son recibidas como si fueran "conversaciones de chiflados" por sus compañeros reclusos. E incluso si un puñado de humanos escapan de la prisión, la prisión envía a sus guardias a que los recapturen o desacrediten de tal forma que hagan ver sus acciones como "supernaturales" o, peor aún, demoníacas.

El problema real en esta historia es que los humanos dentro de la prisión no perciben la prisión como tal ni a los guardias como tales. Ellos no son concientes de su encarcelamiento. Por lo tanto,

ellos no están tratando de escapar de la prisión; al contrario, si ellos están buscando escapar de alguna cosa, es del aburrimiento, ansiedad, pobreza, dolor, malas relaciones, enfermedad, depresión, y desesperanza. La supresión de su identidad como un Soberano Integral que vive en eternas e incondicional unicidad, igualdad, y veracidad no es incluso una cuestión en su búsqueda.

La Tierra, que consiste de los reinos animal, vegetal, y mineral así como a los elementos del aire, agua, y fuego, combinados con la Naturaleza como es definida por el cosmos, es la pieza "Reina" que puede usar la Primera Fuente en el tablero de ajedrez. Estos son instrumentos estratégicos mediante los cuales muros específicos serán destruidos y los individuos que estén propiamente preparados podrán reclamar su identidad como Integrales Soberanos y establecer una nueva transparencia y expansión dentro de su totalidad.

Ahora bien, simplemente porque algunos de los muros de la prisión sean derribados, no significa que todos saldrán corriendo y reflejarán sus nuevas libertades. La prisión está construida de muchos muros, y cuando un muro cae, hay un torrente inicial de libertad relativa, pero sigue existiendo otro muro y otro muro después de ese. La prisión es un laberinto y hasta que el individuo no esté apoyándose en pinturas, imágenes, sonidos, palabras, sentimientos, y pensamientos para interpretar su mundo, permanecerá dentro de un muro de la prisión que previamente he descrito como la metodología de supresión del Integral Soberano.

Muchos no van a sentirse a gusto con las cualidades espaciales y el largo horizonte de esta nueva era. Ellos se resistirán a la transparencia y expansión porque ellos han llegado a identificarse tan fuertemente con su SMH que cualquier cosa que rasgue esa identidad, o que amenace lo que ellos perciben como su agarre a la existencia.

Otros que estén preparados, fácilmente van a incorporar esta nueva era y pasarán dentro de ella como un bebé águila tomando su primer vuelo -un poco inadecuado al principio, pero rápidamente dominarán las habilidades requeridas. Aunque la Tierra y la Naturaleza del Universo juegan funciones específicas en la maniobra de liberación, la preparación del individuo es su propia responsabilidad. Es una ecuación equilibrada: Tierra/Naturaleza + Preparación Individual = Toma de Conciencia del Integral Soberano.

El Primer Punto del proceso es el factor clave de preparación. Si tu Primer Punto para la reclamación del estado de conciencia del Integral Soberano es cualquier cosa menor a la unicidad incondicional, igualdad, y veracidad e la expresión de todo momento, entonces tú vas a golpear muchos muros dentro de la prisión, y en cada ocasión que lo hagas, necesitarás comenzar de nuevo. Por lo tanto, el punto inicial de la auto-concienciación debe estar alineado a la toma de conciencia en sí misma. Eso es debido a las ecuaciones matemáticas que guían el proceso.

Pregunta 4 del Proyecto Camelot: ¿Cual es tu entendimiento de los eventos que vienen en los próximos años, hasta y más allá del 2012?

Nosotros tenemos muchos críticos, experimentadores, futuristas, transmitiendo visiones de eventos futuros que pueden incluir:

1. Una inversión de polos magnéticos
2. Un cambio de polo físico.
3. Un EMC (Expulsión Masiva Coronal)
4. Todo lo anterior, posiblemente exacerbado por la proximidad de Nibiru a la Tierra.

¿Puedes comentar los escenarios anteriores? ¿Tienes alguna razón para creer que alguno de estos pueda ocurrir?

Respuesta 4 de James: Permíteme ser claro, el universo en el que estamos, en todo su esplendor físico y estatura es parte de la prisión que definí en la pregunta previa. Me doy cuenta que el término "prisión" conlleva un significado negativo, pero si hay muebles dentro de una prisión, ¿tú dices que los muebles son malvados o negativos? No, simplemente sucede que los muebles están en el interior de la prisión. Igualmente ocurre con los planetas y estrellas y con el universo en su conjunto.

Por lo tanto, el fenómeno que nuestros sentidos perciben, sea este un cambio de polo o un terremoto de 9.0 grados, continua estando dentro del Sistema Mental Humano (SMH). El fenómeno es engaño. Todos quieren una visión, se esfuerzan por ver el otro lado, sin darse cuenta que estos rasgos -imágenes y sonidos- son más del SMH, simplemente es una presentación más sutil de los muros de la prisión en los límites exteriores del laberinto.

Creo que en mi respuesta anterior (pregunta 3) tú puedes ver que yo creo que la Tierra/Naturaleza son los catalizadores primarios que la Primera Fuente está instrumentando para apoyar la auto-concienciación de la humanidad como Integrales Soberanos. Así pues, se sentirá como si la Tierra y todo el universo estuvieran comprimiendo al individuo, ajustando su garra sobre su mero ser. Esta compresión es la propia herramienta que está siendo usada por la Primera Fuente para ayudar a activarte.

En relación a Nibiru, éste no es un factor. En cierto sentido ha sido eliminado de la ecuación del Integral Soberano por un conjunto complejo de razones que no detallaré aquí.

Pregunta 5 del Proyecto Camelot: Estamos recibiendo diversos reportes de críticos sobre una agenda oscura de los Illuminati que incluye:

1. Una crisis económica (el fin) del dólar y condiciones similares a los 30's en los EEUU.
2. Ley Marcial y concentración de personas dentro de campos de prisión.
3. Difusión de virus en todo el mundo con el objetivo de disminuir la población en 2/3.
4. Insertar micro-chips a la población y un incremento en la vigilancia electrónica, por ende reducción la libertad aún más.

Aunque que tenemos testimonios apuestos sobre todo lo anterior, parece claro que algo de lo anterior pudiera ya haber comenzado. ¿Puedes comentar sobre los escenarios anteriores? ¿Tienes alguna razón para creer que algo de esto pueda ocurrir?

Respuesta 5 de James: Los sistemas globales de nuestro planeta colectivamente pueden ser considerados como un Ser compuesto de órganos como el corazón, cerebro, hígado, etc. Los sistemas globales son el bancario, el gobierno, los militares, el religioso, la producción de alimentos, la energía, la transportación, y el comercio, y cada uno de estos es un órgano en el cuerpo de la Realidad del Sistema Colectivo Mental Humano, o simplificando, el Sistema Colectivo (SC). Cada uno de estos nueve sistemas globales es un órgano que depende de las "células sanguíneas" para mantenerse vivo, a través de la distribución de los ingredientes alimenticios en el interior del amplio cuerpo, siendo los seres humanos las células sanguíneas, y el dinero el aliento que proporciona oxígeno al SC.

Este es el cuerpo de la existencia colectiva del SMH, y es animado de manera precisa por los humanos y lo hacen posible mediante sus propios sistemas de sobrevivencia y con el intercambio de dinero. El Sistema Colectivo es el agregado de los sistemas globales, los seres humanos, y el dinero. Esto constituye un sistema, y aunque éste puede parecer difícil de manejar e imposible de controlar, es bastante controlable para aquellos que tienen las riendas y controlan el órgano vital - el cerebro.

El "cerebro" del SC es el sistema bancario. Éste opera en el paradigma de la Idea Primaria de que la vida es dinero, y que el dinero es vida. Éste es el origen de la existencia humana de que el dinero es vida, y en esta simple forma de pensamiento la humanidad ha evolucionado, destilando sus antiguos recuerdos en nuestro sistema bancario contemporáneo.

El Sistema Colectivo interactúa con el SMH y crea los "muros" principales dentro de la prisión del SMH que se mencionó en la pregunta 4. El cuerpo del Sistema Colectivo está fallando, y está fallando debido a la nueva era de transparencia y expansión que está en marcha. Estas fuerzas del SC y la era de transparencia y expansión están colisionando en nuestro tiempo, y para que la conciencia del Soberano Integral se manifieste en el campo físico, el Sistema Colectivo debe cambiar para incorporarlo, puesto que ambos son como el agua y el aceite y no pueden mezclarse.

Así pues, todos aquellos que tienen las riendas del Sistema Colectivo tienen gran temor de que

algo esté mal. Algo está ocurriendo en el mundo que presagia gran cambio, y el cambio no es algo que ellos acepten. En vista del cambio, que para ellos significa la disminución del poder, ellos emprenderán planes nefastos para mantener a la población distraída, inquieta, nerviosa, incierta, ignorante, sobrecargada con tecnología, atenta al miedo, y despojada de poder.

Todos los artículos en la lista de tu pregunta y más están en varias etapas de planificación. Eso no quiere decir que ellos vayan a tener éxito al ejecutarlos, pero están siendo planeados, e incluso al contemplar estos planes tú puedes observar la naturaleza siniestra que ha dominado a elementos de la familia humana.

El Sistema Colectivo caerá. Debe caer. Los órganos se detendrán y el cuerpo morirá. Eso requerirá tiempo, será un proceso que llevará muchos años el cual afortunadamente proporcionará una etapa de transición de tal forma que los humanos puedan adaptarse al nuevo cuerpo que está siendo construido para apoyar y sustentar la nueva conciencia del Integral Soberano conforme ésta -el origen de nosotros- llegue a ser conocida como nosotros en este mundo.

A medida que cada uno de nosotros mismos nos desprogramemos y desactivemos nuestros SMH, hay un consecuente acceso al Integral Soberano, y en este acceso, creamos la mejor oportunidad que tenemos para derrotar las agendas oscuras que existen en la Tierra, y al mismo tiempo aligeramos la transición entre el cuerpo deteriorado del Sistema Colectivo contemporáneo al nuevo que lo reemplazará.

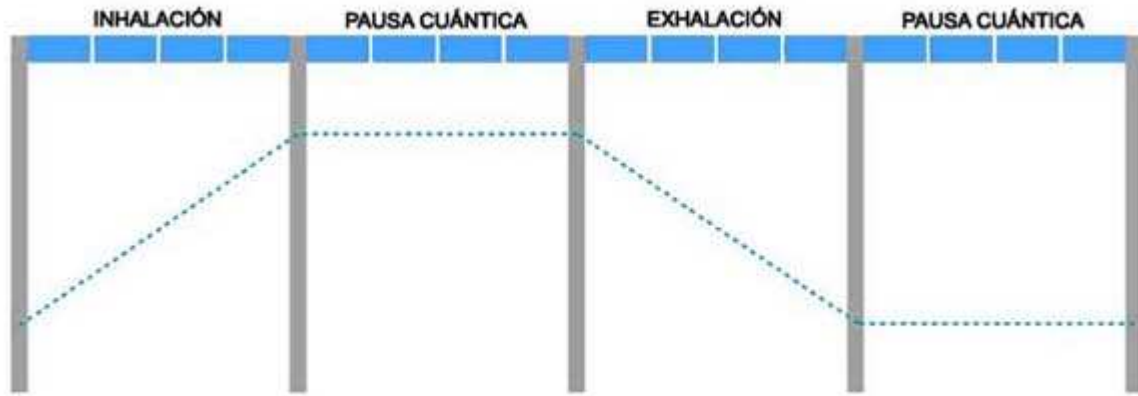
Pregunta 6 del Proyecto Camelot: Por favor trata la cuestión de cómo puede la gente prepararse mejor para los cambios que vienen sin importar en donde estén en la escala de concienciación en este tiempo. Nuestra visión es que a pesar de que hay preparaciones que pueden ser realizadas en la realidad física, un lugar seguro es tan sólo un reflejo de la conciencia de aquellos que se reúnen ahí y no necesariamente puede alguna ubicación ser mejor que cualquier otra (en función del sendero que cada uno ha elegido para experimentar en estos tiempos).

Respuesta 6 de James: Esta es una pregunta compleja de responder porque esto depende verdaderamente del individuo, pero el sistema universal de apoyo de cada uno de nosotros es nuestra respiración. Es la respiración lo que nos conecta a nuestro punto de origen, y cuando uso ese término no me refiero a nuestro nacimiento en lo físico -de esta vida o de cualquier otra. Me refiero al estado de conciencia del Integral Soberano que es nuestro estado puro de ser.

La respiración es la manera en la que el instrumento humano se conecta a este punto de origen en cualquier lugar del espacio-tiempo. La respiración es el portal entre la dimensión física y los dominios cuánticos o interdimensionales, pero no se trata de la respiración normal automática, sino más bien es un patrón de respiración muy específico que nosotros llamamos la Pausa Cuántica.

La Pausa Cuántica es un proceso simple, de cuatro etapas que comienza con una inhalación que tiene un conteo de tres a seis de duración, dependiendo de tu capacidad pulmonar, postura, y grado de privacidad. Después de hacer la inhalación a través de tu nariz, la contienes (haces una pausa) durante un conteo igual, y a continuación exhalas a través de tu boca, una vez más, durante el mismo conteo.

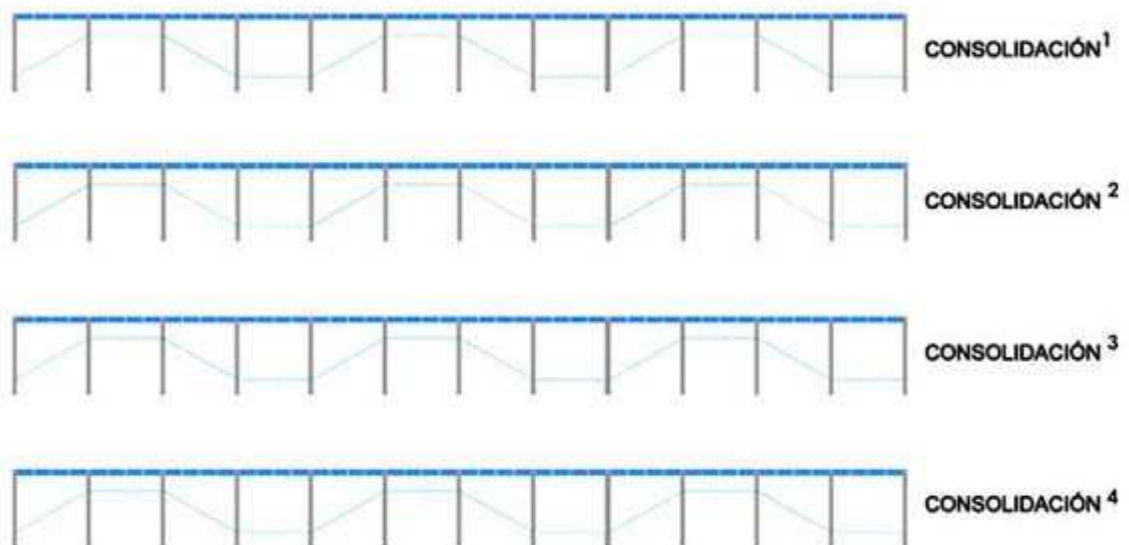
El patrón de respiración es descrito como un ejemplo en la imagen de arriba para un conteo de cuatro. La clave es mantener la simetría en cada uno de los cuatro segmentos del proceso. Si estás utilizando un conteo de tres, aplícalo por igual en cada segmento. No es esencial que vigiles esto con precisión, más bien, aplica un seguimiento casual de tu tiempo para cada segmento y conserva una consistencia del flujo.



Un ciclo está descrito arriba, y se recomienda hacer tres o cuatro ciclos consecutivos y después regresar a la respiración normal. Este período de respiración "normal" es llamado el período de Consolidación. Conserva cerrados tus ojos durante todo el proceso y siéntate con tu espalda recta en una posición cómoda, con ambos pies en el suelo. Cuando comiences tu período de consolidación, es tiempo para que concentres toda tu atención hacia aquellas cosas que surgen en la superficie de tu conciencia, sabiendo que éstas surgen por una razón. Este es un tiempo excelente para aplicar las Seis Virtudes del Corazón (Agradecimiento, Compasión, Perdón, Humildad, Valor, y Entendimiento) ante cualquier pensamiento o sentimiento que se manifieste.

Este período de consolidación usualmente dura de tres a cinco minutos, pero no hay límite establecido. Usa tu intuición para guiarte durante este periodo de tiempo. En general, cada repetición de la consolidación, y normalmente hay de cuatro a cinco, se vuelve menos poblada con pensamientos o sentimientos, y para cuando entras al periodo de consolidación final tú mismo te has vaciado de pensamientos o sentimientos y has entrado al dominio cuántico.

El Diagrama de abajo representa una sesión típica de la Pausa Cuántica. Nota que hay tres ciclos de respiración y después un período de consolidación en este ejemplo particular. Éste se repite cuatro veces. Puedes tener hasta cinco ciclos de respiración entremezclados con períodos de consolidación, una vez más la simetría es importante.



La aplicación de la Pausa Cuántica puede parecer una manera improbable para desactivar la Metodología de Supresión del Integral Soberano y para manejar más efectivamente la etapa de

transición en la que estamos, pero yo te alentaría a intentarlo durante tres semanas y ver los resultados que obtienes. Únicamente mediante tu propia experiencia puedes juzgar el mérito de la Pausa Cuántica. Si, después de tres semanas de práctica diaria, tú experimentas una nueva claridad y conexión hacia tu punto de origen, entonces estarás motivado a continuar, y con esta decisión habrás establecido tú nuevo Primer Punto sobre el que la unicidad, igualdad y veracidad puede ponerse de pie.

Hay muchos matices de la técnica de la Pausa Cuántica, y te animaría a que descubras el tuyo propio, en tu propia manera. Está es tan sólo una técnica básica que he compartido contigo, pero hay sutilezas de esta técnica que son mejoras poderosas y estas se te ocurrirán mientras estás en el proceso de usar la técnica, así que permanece abierto mientras la practicas.

Algunas sugerencias rápidas para el comienzo. Inmediatamente después de la exhalación, la Pausa Cuántica puede brindar una sensación sutil de pánico en algunas personas. Si esto ocurre, reduce tu conteo de forma tal que tengas menos tiempo en cada segmento. Por ejemplo si estás usando un ciclo de conteo de cuatro, disminúyelo a tres. Esta sensación de pánico se alejará a medida que practiques la técnica. Estas "complicaciones" o pausas cuánticas tienen un propósito que tú llegarás a entender.

Sugeriría que concentres tu atención en tu respiración -su sonido, su textura, cómo se siente dentro de tus pulmones, que forma toman tus labios durante la exhalación, cómo ésta fluye a través de tu sistema, etc. Esta concentración te alinea con el Primer Punto o el punto de origen de tu Integral Soberano porque la respiración es el Portal de la ser eterno e infinito que eres realmente, y es a través de este portal que éste se está manifestando en lo físico.

Cuando utilices la Pausa Cuántica, hay una tendencia natural para buscar la experiencia de Luz o ver nuevas dimensiones, hablar con Seres o incluso con Dios, o tener una experiencia "impresionante" que realmente confirme que estás en sendero correcto. La práctica de la Pausa Cuántica te proporcionará una nueva experiencia y comprensiones, pero deja a un lado tus expectativas. Una vez más, los seres humanos aman el estímulo visual. Ellos aman ver dimensiones superiores como si ver fuera creer. Pero todo lo que está en el tiempo-espacio cuántico no se ajusta al Sistema Mental Humano. Lo Cuántico es el origen. Es meta-físico, lo cual precede a lo visual, acústico, y los datos sensoriales. Éste precede a los sentimientos y pensamientos. Existe antes de estos estímulos y hasta cierto grado está de hecho escondido detrás de ellos.

La experiencia "impresionante" puede manifestarse en una forma que tu SMH no pueda interpretar o traducir dentro de imágenes, palabras, sentimientos, y pensamientos. Por lo tanto, esfuerzate por eliminar las expectativas de una naturaleza experiencial y simplemente sigue tu respiración. El instante en el que el Integral Soberano alcance tu SMH y anuncie su presencia, nunca lo olvidarás, ni será confundido con otra cosa excepto por lo que es. Y cuando ese momento llegué, podrías estar lavando tus dientes, escribiendo un correo electrónico, o descansando en el sofá. Sucede en su propio tiempo.

Además de la práctica de la Pausa Cuántica, sugeriría que consideres nuevos paradigmas para tu forma de vida. Por ejemplo, he divulgado hasta cierto detalle las Seis Virtudes del Corazón ([un documento PDF para descargar](#)) en el sitio de Internet EventTemples.org. Esta orientación practica ayuda a que te desplaces a través de la vida con mayor armonía. Podrías también encontrar valiosa la práctica del Momento Cuántico.

El Momento Cuántico es dividir tu día en pasajes de tiempo. Dicho de otro modo, "momentos", en esta definición, son pasajes de tiempo o eventos. Por ejemplo, digamos que te levantas en la mañana; estás comenzando un pasaje o momento cuántico nuevo. Antes de adentrarte en el nuevo pasaje, practicas una Pausa Cuántica abreviada -uno o dos ciclos de respiración: inhalación, pausa cuántica, exhalación, pausa cuántica. Esto reestablece tu Primer Punto, conectando tu instrumento humano con base física en el dominio cuántico. Conforme tú pasas por el pasaje de despertarte, lavarte la cara, lavarte los dientes, etc., estás pasando por pasajes de tiempo.

El momento cuántico, como su primer punto, percibe que el individuo es soberano e infinito y que

existe aquí. Aquí mismo. No está volando sobre los planos del alma; no está escondido en las túnicas de Dios o de un Maestro; no está separado de su instrumento humano; y no evita la condición humana. Está, y siempre estará, aquí mismo. Como dije previamente, el momento cuántico es un pasaje de tiempo que se siente como si un portal se manifestara y que te adentras en un portal de experiencias diferente que el pasaje previo. Éstos pueden ser simples como caminar desde tu automóvil a tu área de trabajo en la oficina. -ese es un momento- y el siguiente momento el teléfono timbra y transitas al nuevo momento de hablar con alguien.

Toda tu vida es una serie de momentos o pasajes de tiempo, y en cada pasaje estás acompañado por tu Ser infinito que está buscando una cosa en la Tierra: ser Auto-conciente de sí mismo dentro del instrumento humano.

En nuestro mundo, la información y el conocimiento son distribuidos como una boca de incendios destapada, expulsando en toda dirección. Todos te están diciendo para llegar a la verdad sigue este sendero, o hacia este otro sendero, y el "sendero" conduce a la separación, y por lo tanto hacia el engaño.

Mientras que estás en el Momento Cuántico, tú ves que en el cruce de caminos hay siempre dos senderos: la verdad o la deshonestidad. La Verdad es la respiración de vida emitida desde el Integral Soberano. La deshonestidad es el Sistema Mental Humano repitiendo exactamente el conocimiento e información que está rebotando en cada esquina de nuestras vidas vía los teléfonos móviles, la televisión, los libros, los seminarios, las películas, los podcast, los documentos electrónicos, los sitios de Internet, los diarios, y las relaciones humanas.

Para que Uno Mismo se haga conciente que es un Integral Soberano aquí, y para que exprese esta conciencia mientras está en el instrumento humano, se requiere que tú concentres las seis virtudes del corazón dentro de tú universo local -los pasajes de tu vida en los que físicamente te mueves- y las apliques incesantemente. La clave para esta toma de conciencia es una valoración directa, sobria y veraz de tu conducta y la aplicación de las seis virtudes del corazón hacia aquellos comportamientos que se han vuelto expresiones de tu auto-engaño y deshonestidad.

El Momento Cuántico te ayuda a que estés presente en el momento y te veas a ti mismo como el observador, sin hacer juicios sobre otros o sobre ti mismo, sino conservando la sobria valoración del Integral Soberano y aplicando el perdón y entendimiento al pasaje en que más recientemente entraste a través de tu vida. Se vuelve una manera de vivir.

Pregunta 7 del Proyecto Camelot: Por favor aborda el tema de la Ascensión desde tu punto de vista (o de aquellos por quienes hablas). ¿Qué es exactamente la Ascensión? ¿Qué recomendaciones les harías a la gente al verla y incorporarla en su comprensión espiritual?

Respuesta 7 de James: Para entender la ascensión es necesario entender sus orígenes. El concepto de ascensión surge de la división y la desconexión. La religión concibió que la Fuente o Dios estuviera fuera del Ser, viviendo en alguna dimensión remota del espacio, plenamente separado de la condición humana. Que los seres humanos realmente no eran dignos de Dios, en su estado auto-iluminado, le dieron a los humanos el concepto de fe. Al tener fe, Dios descendería y los salvaría de la condición humana, desde luego, siempre y cuando, tengas fe y que apliques Sus mandamientos.

La ascensión se desarrolló, no tanto desde la religión, sino más bien desde fuentes místicas-espirituales, y postularon que los humanos no necesitaban ser pasivos en la aplicación de la fe, sino más bien que ellos podían ascender hasta la Fuente. En otras palabras, en lugar de esperar que Dios venga a ti, tú podías ir hasta Dios. Los humanos bajo el tutelaje de los maestros pudieran aprender cómo aprender a ascender y alcanzar la Divinidad, y volverse a sí mismo un maestro, sirviendo a Dios y a Su universo como un emisario de la Luz.

Religión y espiritualidad realmente tienen la misma idea, la única diferencia fue que la religión usa fe pasiva mientras que la espiritualidad usa prácticas activas. El Primer Punto de la ascensión es estar sediento de una Fuente fuera del Ser, de ahí la división y desconexión. Cualquier Primer Punto que comience en la separación es atraído hacia el campo de gravitación del Sistema Mental

Humano y se pierde en engaños en su seno.

Por lo tanto, la ascensión no es un aspecto del estado del Integral Soberano. Como está escrito en mi respuesta previa, tú estás aquí y siempre has estado y siempre estarás. No hay ningún lugar a donde ir fuera de ti mismo para encontrarte a ti mismo o a Dios o a la Luz o a la iluminación o a la ascensión. ¿Considéralo de esta manera, tú estás auto-contenido, si el Integral Soberano está de hecho dentro de ti todo el tiempo, entonces exactamente a donde necesitas ascender? Se trata de concienciación, no de ascensión. Y la concienciación tiene como su Primer Punto, la unicidad incondicional, igualdad, y veracidad del Ser en todas las expresiones de la vida. Mientras que el Primer Punto de la ascensión es; yo no soy igual que mi Fuente, mi fuente está fuera de mí por lo tanto necesito ascender hacia ella con el fin de volverme un ser más grande más digno de amor y luz.

La ascensión es del orden universal maestro-estudiante, residiendo dentro del SMH. Ésta define los aspectos sutiles del auto-engaño que están atrapados en los sistemas de creencias espirituales de la Tierra y también de los planos interdimensionales. Si crees que estás en el proceso de ascensión, tú mismo hazte las siguientes preguntas: ¿Hacia dónde estoy ascendiendo? ¿Cómo sé yo que ese punto final no pertenece al SMH? ¿Mis imágenes de la ascensión están basadas en mi propia experiencia o han sido descargadas de la información y sistema de conocimiento de la humanidad -dicho de otra forma, desde el dominio del inconciente?

Toda la energía, esfuerzos, atención y aprendizaje que son colocados en el proceso de ascensión son una desviación de tu propia concienciación de Integral Soberano. Es como si tú hubieras perseguido una sombra en lugar de perseguir la sustancia. El sendero de ascensión está escondido en las comodidades de los gurus y los maestros -tanto físicos como interdimensionales -que supuestamente apoyan tu viaje hacia la Luz y Amor de Dios. A lo largo de este viaje tú ves cómo éste te absuelve de la responsabilidad relacionada con las condiciones mundiales reales de hambre, desigualdad, violación, guerra, abuso, servidumbre, enfermedad, racismo, y cientos de otros padecimientos. La absolución llega en la forma de un viaje en sí mismo. La desviación. La Separación.

Darse cuenta de la conciencia del Integral Soberano es ser conciente del Verdadero Ser de uno como está presente en cualquier otro. Tú ves la condición de la familia humana como tuya propia, y tu condición como la de algún otro. Tú estás en el momento, participando activamente en el desmantelamiento del SMH, sabiendo que al tiempo que tú haces eso, estás invocando a la conciencia del Integral Soberano para que se manifieste en la Tierra en un instrumento humano donde hay transparencia completa e incondicional y consecuentemente expansión.

Pregunta 8 del Proyecto Camelot: En relación a la raza de seres de la que te consideras un miembro y ser vocero, y aquí debo considerarme yo mismo como un miembro de este grupo, pero en consideración de nuestros lectores, por favor si te gustaría describe lo siguiente para aquellos que puedan no conocer los Materiales de los Creadores-de-Alas [WingMakers]:

¿De qué planeta y/o tiempo eres?

¿Tienen ustedes una presencia física aquí?

¿Cuál es tu misión actual aquí en la Tierra?

¿Han contactado o se han comunicado ellos con otros seres humanos como lo han hecho contigo?

Respuesta 8 de James: Han pasado casi exactamente diez años desde que el sitio de Internet WingMakers.com [WingMakers.org.mx espejo en castellano] que fue lanzado por primera vez. Los primeros materiales fueron diseñados para activar a ciertas personas a la conciencia del Integral Soberano. Esta conciencia no puede ser contenida en los contextos históricos del alma, atma, espíritu, o anima, ésta necesita ser redefinida porque el término alma era parte del Complejo Dios-Espíritu-Alma (como fue definido en la Pregunta Uno), y consecuentemente ese término era parte del Sistema Mental Humano.

Muy pocas personas concientemente se dieron cuenta de esto. De hecho, durante los diez años pasados el Integral Soberano fue introducido tibiamente y se le permitió coserse en el segundo plano de los sitios de Internet de los WingMakers y Lyricus. En esta nueva era de transparencia el Integral Soberano será elevado a un nuevo nivel de intensidad y accesibilidad.

Aquellos de nosotros que participamos en los WingMakers y Lyricus estamos concentrados en presentar el estado de conciencia del Integral Soberano y dar apoyo a aquellos interesados en darse cuenta de esta conciencia como su Ser. Creemos que la familia humana está programada para creer lo que es alimentado via los sistemas de información y conocimiento del mundo y que estos sistemas estimulan y avivan el Sistema Mental Humano asegurando que el individuo llegue a estar perdido en la división y desconexión.

En lo que respecta a de dónde proceden los Creadores-de-Alas [WingMakers], no es importante. Nosotros somos ustedes y ustedes son nosotros. Eso es todo. El mundo manifestado de la Tierra y la humanidad y toda la Naturaleza, es una capa de la "Cebolla". Existe también un dominio interdimensional que está compuesto de capas innumerables -y dentro de estas capas residen formas de vida dentro de formas de vida dentro de formas de vida. Su complejidad y variedad no es traducible dentro del lenguaje humano.

Los seres que existen en el universo tridimensional manifestado son humanos y solamente humanos. Los seres que existen dentro de las otras "capas" son seres interdimensionales que no están manifestados en el dominio humano, pero todos los seres, sean estos humanos/físicos, o no-humanos/interdimensionales son parte de la conciencia del Integral Soberanos.

Ahora bien, estoy bien conciente que está divulgación, para muchas personas, estira su SMH hasta el punto de la molestia y la ansiedad. El SMH no puede luchar fácilmente con estos conceptos puesto que ellos están fuera de sus patrones de concepción, pero todo lo que necesitan hacer es practicar la Pausa Cuántica, aplicar las Seis Virtudes del Corazón en vuestro universo local, y observar a través de los ojos del Integral Soberano -la presencia cuántica que está en lo profundo de ti, no tiene programación, ni agenda, ni engaño, ni propósito. Está simplemente en sí misma: expresando unicidad, igualdad, y veracidad incondicionalmente en cada respiración.

Pregunta 9 del Proyecto Camelot: Si tú tienes alguna información referente a las diferentes agendas diversas de las principales razas de seres que están supervisando, asistiendo, e interactuando con, aprovechándose de, o manipulando la situación aquí en la Tierra, por favor descríbela en la mejor de tu capacidad.

Respuesta 9 de James: Como puedes suponer de mis respuestas previas, el número de seres en existencia es infinito, y a pesar de eso, si lees cuidadosamente, dije que los humanos son los únicos seres tridimensionales manifestados en el universo. Aquellos seres que son no-humanos pueden operar dentro del mundo manifestado tridimensional, pero generalmente sus cuerpos no son apropiados para nuestra densidad, y ellos perecerán si no regresan a su dimensión nativa.

La agenda de aquellos que son los guardias de la prisión está concentrada en una cosa: Ocultar la visión de los muros de la prisión redirigiendo la atención del Sistema Mental Humano hacia fuentes de entretenimiento para estimular sus sentidos. Aquellos que son susceptibles a este desvío transitan sus vidas completamente ignorantes de que ellos están tropezando con muros de la prisión en cada momento de su vida.

Aquellos que tienen una resonancia diferente, cuyo Navegador de la Totalidad ha sido despertado y ellos son conducidos por éste, están tratando de profundizar sus percepciones de los muros de la prisión. Ellos están sintiendo los muros en cada momento que están muy despiertos. Al hacer esto, ellos no temen los muros, no temen a los guardias, y no temen a aquellos a quienes los guardias sirven. Su proceso de concienciación está sintiendo los muros de la prisión en cada respiración de tal modo que ellos pueden dismantelarlos ladrillo por ladrillo.

Los seres dentro de la prisión son tanto humanos como interdimensionales; la prisión es tanto de lo físico como de los mundos interdimensionales. Abarca ambos. No es como si los humanos estuvieran dentro de una prisión y después ellos salieran y se fueran directamente a un estado

iluminado disfrutando los frutos del cielo. No, la conciencia que tú expresas en este mundo te acompañará hasta la dimensión siguiente. Un humano es igualmente capaz de dejar la prisión al igual que una entidad en el dominio interdimensional; recuerda que a igualdad y la unicidad no es una condición del entorno o dominio vibratorio.

Pregunta 10 del Proyecto Camelot: Un poco relacionado con la Pregunta 9, tenemos algo de evidencia de un conflicto que está ocurriendo actualmente entre dos facciones de los Anunnaki... así como entre los Nórdicos y los Grey/Reptilianos; lo cual incluye a los Illuminatis y a varios gobiernos que pueden haber llegado a estar alineados mediante tratados con uno o el otro lado... y la soberanía de la Tierra. ¿Puedes comentar sobre ello?

Respuesta 10 de James: El alineamiento es creado solamente dentro de la Elite Oculta. La Elite Oculta son los Incunables. La Elite opera en siguiente alineamiento general: Los Incunables > Sistema Bancario > Illuminati > Sociedades Secretas > Los Lideres Mundiales de Gobierno. Los Incunables son quienes controlan el sistema bancario, y los que giran los "diales" están hábilmente ocultos. A través del tiempo, el sistema bancario es la fuerza mediante la cual todas las otras organizaciones y objetivos son controlados, atenuados, y destruidos, o se les permite prosperar. Es el poder alfa del Sistema Colectivo, y en consecuencia era importante, si no necesario, que los Incunables permanecieran ocultos.

Los Incunables originalmente fueron destinados para preparar el dominio humano para el regreso de Anu, el Rey Anunnaki quien creó y diseñó originalmente la especie humana. Parte del mito que rodea el regreso de Cristo estaba asociado con esta expectativa como fue susurrada dentro de la doctrina religiosa por aquellos que sabían del verdadero alcance de la Segunda Venida.

Sin embargo, Anu no está regresando debido a que el juego ha cambiado dentro de las dimensiones. El plan original era que Anu entraría a nuestro mundo varios años antes del 2012, lo cual le permitiría preparar a su plantilla -los incunables- para el fin del tiempo, o lo que se ha referido en los medios comunes como el 2012. El fin del tiempo fue construido para ser el fin de la existencia humana programada; la desaparición del Sistema Mental Humano -el derribamiento de los muros de la prisión que han engañado a la humanidad de darse cuenta de su verdadera naturaleza como Integrales Soberanos.

El fin del tiempo será muy similar a un fuerte viento que pasa sobre un mar en calma y únicamente aquellos que tengan sus velas desplegadas y que estén preparados notarán los efectos del viento. Otros estarán tan distraídos, tan temerosos, que ellos no notarán incluso el viento, o si lo notan, no se les ocurrirá que está revelando una nueva dirección, una nueva costa, una nueva manera de expresar la vida.

Debido a que la Elite está enfocada en la Rejilla del Poder Monetario, ellos ven el fin del tiempo como el fin de su poder. En medio de esta percepción, ellos están compitiendo por posiciones, buscando formar nuevas relaciones que puedan permitirles que su era continúe sin impedimentos, o al menos que si la nueva Rejilla de Poder Monetario se consolida, quieren estar entre los sobrevivientes. En consecuencia, hay una gran lucha interna y posturas entre la Elite.

Hay muchas interpretaciones sobre el fin del tiempo, y, como sugerí en mis comentarios anteriores, será bastante diferente para aquellos que estén preparados comparado con aquellos que están impregnados con el Sistema Mental Humano y están completamente a gusto y se identifican con la prisión que éste representa. Para estos últimos, el fin del tiempo parecerá que el programa tiene un virus o un bicho. Se sentirá como si el universo tuviera un "fallo", y ellos estuvieran siendo succionados dentro del desorden. Para algunos será bastante aterrador.

La Elite, y esto incluye sus aliados interdimensionales, se dan cuenta que el resultado final del programa humano es desconocido. No es entendido. Las implicaciones de ello sobre la Rejilla del Poder Monetario, el cordón umbilical que perpetúa su control, son inciertas, pero saben que el cambio está cerca y que este cambio es de una magnitud que sobrepasará los estándares históricos.

Pregunta 11 del Proyecto Camelot: Por favor comenta el papel de la canalización versus la

información recibida por observadores remotos y el papel de la profecía en nuestro movimiento hacia el futuro. Por favor también comenta el papel de las profecías de los Mayas, los Hopi, y de otra Nación Primaria (aborígenes) y cuán precisas o pertinentes ellas pueden ser en revelar o informar sobre el futuro.

Respuesta 11 de James: Canalización es un subcomponente del Complejo Dios-Espíritu-Alma (CDEA), y por lo tanto del Sistema Mental Humano. El origen de la canalización viene del intento de Anu de mecanizar su persona dentro del dominio humano porque él se dio cuenta que el acceso entre las dimensiones y el entorno manifestado de la humanidad se cerraría. El CDEA era su sistema de automatización que incorporaba su presencia dentro del mundo del hombre.

La Canalización era originalmente el equivalente a la posesión demoníaca donde las entidades interdimensionales temporalmente se inyectarían ellas mismas dentro del instrumento humano y leerían un guión preparado por ellos, usualmente un operativo del CDEA quien tenía la intención de proporcionar esperanza, amor, verdades, sabiduría, y adoctrinamiento cosmológico a la humanidad mediante lo espiritual, y en un menor grado, a los sistemas religiosos de la familia humana.

En tiempos más recientes la canalización se volvió más automatizada, utilizando guiones preparados, tonalidades de voz, gestos, y acentos que son implantados en el SMH del individuo que canaliza, y bastante literalmente "retransmite" para una publicación y difusión posteriores entre aquellos que tienen una resonancia al CDEA y buscan iluminación en su seno.

Los materiales canalizados, debido a su enorme creación con destreza, fueron tan sumamente exitosos que generaron veneración y fe casi-instantánea a sus lectores. Libros como el Libro de Urantia, Conversaciones con Dios, Seth, Agartha, Alice Bailey, e incontables otros fueron todos textos preparados para la humanidad, escritos por entidades dimensionales bajo la dirección del CDEA y distribuidos para el consumo humano para asegurar que los humanos permanecieran saciados con división y engaño -aunque bajo la forma de verdad espiritual y cosmológica.

Si tú examinas cuidadosamente las canalizaciones tú observarás que éstas no mencionan el Integral Soberano, el silencio que eres tú. Ellos discuten los cielos, Dios, los seres angelicales, las inteligencias extraterrestres, el servicio de orientación del ser ascendido, y el proceso de ascensión del alma, la moralidad, la vida práctica, y el alineamiento a Dios, la vida después de la muerte, y el complejo orden del maestro-estudiante. Todo eso está diseñado para inculcar separación y satisfacer al buscador de verdad que la verdad existe en el plano material, y en consecuencia no tiene que dejar la prisión para encontrarla; ellos simplemente necesitan leerla o escucharla con su mente.

La observación remota es hacer uso del inconciente o campo unificado del Sistema Mental Humano. Dentro de este campo de conciencia los observadores remotos pueden acceder a la huella astral de la Tierra o a cualquier otro plano o sistema en el que el Sistema Mental Humano se extiende -el cual es la totalidad del universo físico conocido. La Huella astral es como un reflejo en un espejo lleno de granos. Este carece de textura y detalles, pero la imagen general existe. Es sensible al tiempo, así que algunas veces, el observador remoto sin ser conciente de ello, el objeto es cambiado de tiempo y el cambio de tiempo pueden ser un millar de años.

Los Observadores Remotos también pueden ser influenciados por campos de dimensión más sutiles que no están manifestados físicamente. En consecuencia, algunas veces sus imágenes no son de este mundo, aunque parecen un mundo físico, tridimensional, es realmente astral o mental.

En cuanto a la profecía, a los Mayas en particular, fueron muy avanzadas porque ellos tenían sacerdotes específicos que fueron vástagos de la entremezcla genética de humanos y Anunnaki, y esto les permitió entender las matemáticas de orden superior del Sistema Mental Humano. El SMH es una ecuación compuesta matemática en su nivel base. Me doy cuenta que esto puede no parecer posible, y si tú crees o no, no es importante, todo lo que explicaré es que para que la profecía funcione, la predestinación debe existir y si la predestinación existe, entonces las matemáticas parece una razón probable, ¿verdad?

En términos de profecía hay solamente dos temas de importancia. Una profecía se relaciona al Gran Portal (como es conocido dentro de los Creadores-de-Alas) y la otra es el Fin del Tiempo. La profecía del Fin del Tiempo es atribuida a los Mayas, pero como sugería anteriormente, hubo una influencia de los Anunnaki sobre la profecía que se debió a la entremezcla genética de las dos razas, la cual es completamente otra historia.

La profecía del Fin del Tiempo fue de hecho iniciada en los tiempos de la Atlántida. Había un individuo entre los líderes de los Atlantes que tenía un conocimiento penetrante de la profecía, a tal grado, que incluso Anu tenía conocimiento de este ser. Llamaré a este ser Cogníti, y fue él quien fue capaz de percibir, y lo que es más importante, recordar y articular la profecía del Fin del Tiempo. Esta profecía fue descrita a Anu y eso fue la estimulante visión que causó que Anu aislara el Cielo de la Tierra.

La profecía de Cogníti era que habría un individuo en el distante futuro que abriría la Tierra a los planos interdimensionales. Que la Tierra no podría ser aislada de los Cielos puesto que el destino de este individuo era reclamar el Cielo. Anu, no estaba complacido con esta profecía y eso lo inspiró a separar a los Humanos de los planos interdimensionales, y en cambio él creó nuevos mundos que eran parte del SMH, residiendo como programas dentro del SMH (el Complejo Dios-Espíritu-Alma) que incluye supuestos o teoremas de reencarnación, vida después de la vida, y planos astrales, mentales y del alma.

La profecía del Fin del Tiempo, como la describió Cogníti, era una amenaza para Anu porque si su creación -los seres humanos- pudieran acceder a las dimensiones, ellos eran existencias programadas, sombras con velos de su verdadero ser. Así que fue esta profecía la que procreó el CDEA y este se convirtió en uno de los laberintos más complejos en el arsenal de Anu para esclavizar a la humanidad.

La segunda profecía fue el Gran Portal, y éste tiene que ver no con que solamente un individuo descubre el Gran Portal que conduce a las dimensiones del Integral Soberano, sino que lo descubre toda la humanidad. Este es el regreso de la humanidad a su estatura como Integral Soberano liberado del SMH, y a pesar de eso aún manifestado en la Tierra en un instrumento humano. En pocas palabras, es la transformación del instrumento humano en una herramienta de expresión para el estado de conciencia del Integral Soberano.

Aunque los Hopis y muchas otras culturas indígenas tienen visiones proféticas, la mayoría de éstas son programas dentro del SMH, ya sea dentro de los muros de la prisión o ecos de los dos temas proféticos que resuenan con el dominio del inconciente del SMH que recién describí.

Pregunta 12 del Proyecto Camelot: Nuestro entendimiento es que tecnología como la descrita en Mirando a través del Cristal y otra tecnología ET tiene un papel en cómo sobrevive el planeta dentro del plano galáctico. ¿Es el esfuerzo mencionado por Dan Burisch de Majestic para cerrar los portales estelares (a fin de evitar una catástrofe potencial) un esfuerzo auténtico -y eso ayudará exitosamente para suavizar la transición de nuestro planeta hacia el plano galáctico?

Respuesta 12 de James: La Transición de la Tierra no depende en absoluto de algún salvador o tecnología. No olvides que la familia humana, seres dimensionales, la Tierra, la Naturaleza, y el Universo están todos unificados en el Tono de Igualdad (como se describe en la filosofía de los Creadores-de-Alas). Esta igualdad es precisamente la razón por la que la separación no es real. Cualquier cosa que es de separación existe en engaño o en el SMH.

La Tierra está conduciéndose a sí misma en esta igualdad y eso es todo lo que es necesario. Comentar sobre los portales estelares y otras tecnologías de manipulación del tiempo espacio únicamente alimenta el engaño de la separación. Es el drama del SMH.

Pregunta 13 del Proyecto Camelot: La saga de los Creadores-de-Alas enfatiza el descubrimiento de lo que pudiera ser visto como un sistema de chakras en el planeta y la activación como creando la conexión necesaria que pudiera resultar en un efecto tipo Kundalini que pudiera mover a la Tierra desde la 3ª dimensión al interior de la 5ª dimensión y por lo tanto fuera del sendero de Nibiru y de cualquier invasión de seres robóticos no deseados. ¿Es ésta aún una descripción de lo que necesita

sucedan a fin de evitar los cataclismos y/o invasión?

Respuesta 13 de James: Tu interpretación es interesante, pero no es exacta en el propósito. En primer lugar, el hecho de que en cada continente esté situado uno de los siete sitios de los Creadores-de-Alas, no representa un sistema de chakras, sino más bien es una representación en el reino de lo simbólico que está oculto en cada cultura. La mitología de los Creadores-de-Alas es un puente del Integral Soberano hacia el Sistema Mental Humano, y éste está diseñado para despertar el interés de soltar las máscaras del SMH a favor de la identidad del Integral Soberano. Es un proceso de separación que es diferente para cada individuo, pero todo individuo en el instrumento humano está prisionero en el SMH en diversos grados.

Siempre he dicho que los materiales de los Creadores-de-Alas están codificados, y que estos códigos están diseñados para preparar a que el individuo despierte a las estructuras más profundas (los muros exteriores de la prisión) y ayudar hacer más cómodo el caminar del individuo hacia el nuevo territorio del Integral Soberano. El Integral Soberano no es un reino de facilidad eterna, belleza, libertad, ausencia de dolor, y comodidades de ultra-criatura. Sino más bien, es una comprensión de cómo todos somos uno e iguales con la Primera Fuente, y que esto hace a cada uno de nosotros responsables de la prisión y de la emanación de sus acontecimientos disfuncionales.

¿Cómo puede uno dejar el cuerpo después de la muerte y circular en un reino del cielo que es hermoso e inspirador mientras que sus compañeros humanos se quedan para sufrir en la Tierra en la prisión no-sospechosa de su SMH? Algunos dirán que es por el karma y que estos pobres seres encarnaron para servir en esta capacidad. ¿Incluso si eso fuera verdad, eso te libera de tu responsabilidad de apoyar y ayudar a tus compañeros humanos? Recuerda que todos somos uno. Todos existimos en el Tono de Igualdad como soberanos unidos como la Primera Fuente.

Lo que le sucede a uno le ocurre a todos.

Cuando hablo de los que están perdidos en la prisión sin saberlo, no me estoy refiriendo solamente a los oprimidos -a aquellos hambrientos en campos de refugiados, aquellos con insuperables dilemas de salud, o a aquellos en relaciones insultantes (por nombrar algunas). No, me estoy refiriendo virtualmente a toda la humanidad encarcelada en la Tierra y aquellos que se han movido a los planos mentales y astrales y aún permanecen en la prisión. Si tú no te has dado cuenta de ti mismo como Integral Soberano, tú estás en algún lugar dentro de la prisión, y aunque es obvio, debe ser dicho -esto incluye a los guardias y vigilantes de la prisión.

Ahora, la fuerza robótica a la que te refieres (los Animus de la mitología de los Creadores-de-Alas) es una representación simbólica de la fuerza oscura. Ellos no son reales, en el sentido que representen una amenaza para la humanidad ahora o en el futuro.

Los que han elevado su conciencia y que han profundizado sus percepciones hasta el punto donde puedan sentir al Integral Soberano y experimentarlo -sin importar que tan fugaz sea -son los que deben expresar este estado en veracidad y franqueza. Este es el tiempo de Nunti-Sunya, el cual es mensajero del aquietamiento o vacío. Este es un término antiguo codificado para el Fin del Encarcelamiento. El "vacío" es la presencia cuántica o estado en el que existe el Integral Soberano.

Como mencioné en mi respuesta anterior, Nibiru no es una amenaza para la Tierra. Nuestra amenaza en el Sistema Mental Humano y su naturaleza auto-perpetuante.

Pregunta 14 del Proyecto Camelot: Tenemos un testimonio que dice que los Anunnaki están aquí, trabajando para los gobiernos actuales y en nuestra base en Marte. ¿Estás de acuerdo? ¿Es Nibiru un planeta que contiene al lado negativamente orientado de los Anunnaki y que se está dirigiendo hacia nosotros?

Respuesta 14 de James: Estoy de acuerdo en que los Anunnaki están aquí, pero ellos no son la amenaza. Como anteriormente lo he declarado, la amenaza real es la indiferencia de la gente para que re-referenciar su mundo desde el SMH hacia el Integral Soberano. La Elite, en todos los niveles, dirige la atención de la humanidad hacia aquellos esfuerzos que construyen el mundo de

acuerdo a sus necesidades. El Nuevo Orden Mundial existe ahora, y los Anunnaki y sus nominados están controlando muy bien. Sin importar que nombre le des, el mundo realmente está experimentando, un nuevo orden, y hay aquellos dentro de la Elite que están evaluando la comprensión de las masas de estos cambios y su reacción hacia ellos.

A fin de asegurar que la rebelión dentro de las masas de la humanidad sea manejable, la Elite usa el entretenimiento, los medios de comunicación, la religión, el gobierno, y los sistemas educativos para insensibilizar a la humanidad de los problemas reales, manteniendo su atención hacia lo trivial y lo no-importante, al mismo tiempo que siguen de cerca sus reacciones para ser controladas.

Tú puedes argumentar que esto es paranoia, o puedes argumentar que la gente es ingenua y fácilmente manipulada. Si tú eliges cualquiera de los dos lados has activado tu Sistema de Polaridad. ¡Enhorabuena! La cuestión es si tú resuenas con los teoremas del Sistema Mental Humano o con el Integral Soberano. Si es lo último, entonces permite que tú resonancia te guíe, y, de una manera informal, libera tu atención de aquellos elementos que reflejan o constituyen el SMH.

Pregunta 15 del Proyecto Camelot: ¿Qué sabes sobre las bases en la Luna y Marte y de las varias razas (incluyendo humanos) con bases en ese lugar?

Respuesta 15 de James: Me disculpo por parecer repetitivo, sin embargo, aunque puedo responder a tú pregunta afirmativamente sobre las bases en la Luna (y en otros planetas en nuestro sistema solar), muchas de estas bases no están manifestadas en nuestra dimensión humana. En otras palabras, un humano pudiera estar parado frente a estas bases y no sentir las en absoluto. Este fenómeno es similar a las esferas que la gente fotografía pero no ve con sus ojos humanos. Similarmente, a los OVNIS que son registrados por las videocámaras pero no son observados con ojos humanos.

La gran mayoría de las naves extraterrestres son únicamente visibles durante periodos cortos de tiempo (o nada en absoluto) porque el campo gravitacional de la Tierra "atrae" sus naves dentro de nuestra dimensión, haciéndolas visibles a nuestros sentidos. En la Luna, estos campos gravitatorios no son un factor.

Las bases fueron desarrolladas por otras razas, principalmente los Anunnaki, como sitios de observación y almacenamiento.

Pregunta 16 del Proyecto Camelot: ¿Qué sabes sobre que tan exitosos serán en sobrevivir un cambio de polo o cataclismo en las bases subterráneas que han construido los que detenta el poder para este propósito?

Respuesta 16 de James: Las bases subterráneas que existen no son inmunes a los cambios. Si la Tierra/Naturaleza quiere que toda la humanidad sienta la comprensión de los mundos cuánticos hacia los mundos manifestados, no habrá lugar que sea inmune a eso. Terremotos e inundaciones, por dar dos ejemplos, pueden dañar instalaciones subterráneas tanto o más como pueden dañar instalaciones en la superficie. Los que creen que pueden manipular la Tierra/Naturaleza sin consecuencias aprenderán lo contrario.

Aclarando, no estoy sugiriendo que cambios de la Tierra/Naturaleza sean inminentes o inevitables, sino más bien, estoy diciendo que nadie estará inmune de sus efectos cuando ellos ocurran porque nosotros somos uno e iguales a toda la existencia. Hay dentro de la Elite aquellos que creen que tienen inmunidad, pero ellos están tan perdidos en el interior de sus programas del SMH que están desorientados y lavados del cerebro al creer que sus acciones no regresarán sobre ellos, que no los seguirán hasta la siguiente dimensión, y que no los encajonarán hasta que ellos perdonen y sean perdonados.

Ese perdón no es una expresión bíblica o tema religioso; es la naturaleza del Integral Soberano permanecer inaccesible hasta que el individuo en expresión humana (SMH) se eleve sobre él mismo y proclame a su universo local: ¡Nunca más! No seré parte de este engaño. Nunca más

aportaré mi energía a los trabajos del engaño. Nunca más estaré ocioso mientras otros sufren. Nunca más vacilaré en mi auto-duda y permitiré que aquellos en el poder decidan mi destino. Nunca más seré succionado por las distracciones de la Elite. Nunca más reservaré mi activismo para un tiempo futuro... el tiempo es AHORA.

Si tú haces esto -no solo con palabras sino con acciones- observarás un espacio abierto en tu vida; un cierto tipo de vacío o aquietamiento que carece del bordado o definición humana. Este es el lugar donde puedes ponerte de pie e irradiar la unicidad, igualdad y veracidad del Integral Soberano. Este es el activismo que cambiará el mundo. No serán las organizaciones, las sectas, o las milicias las que aporten el cambio. Ellos no pueden oponerse a la Elite. Únicamente el Ser, el Integral Soberano, operando en armonía con la Tierra/Naturaleza puede oponerse a la Elite e introducir la era de transparencia y expansión.

Cuando eres el portavoz de la auto-evaluación genuina y sobria en todas sus texturas y delicadezas, estás invitando a los nuevos comportamientos del Integral Soberano. Estas son todas señales del perdón autentico; no son los santurronas, no son las sobre emocionales capitulaciones de un seguidor motivado por la culpa que entona el ritual del perdón como una máquina. En apatía, ceguera, o completa devoción a la Rejilla del Poder Monetario, ocurre lo mismo en relación a acceder al estado del Integral Soberano. Se te negará la entrada. El perdón es la formula activa de la auto-evaluación de tu situación presente y la aplicación de una nueva conducta que esté en resonancia con el Integral Soberano.

Observa tu vida en cada instante y ve si estás operando dentro del SMH o si estás silenciosamente ocupándote de cortar los hilos que te ciegan. Si tú sientes que tu comportamiento refleja un estado de unicidad, igualdad y veracidad, entonces estás en resonancia con el Integral Soberano.

Pregunta 17 del Proyecto Camelot: ¿Te consideras tú mismo un viajero en el tiempo, que ha regresado con el fin de ayudar a guiar al planeta a través de está transición? ¿Habría desde esta perspectiva otros grandes maestros o lideres mundiales?

Respuesta 17 de James: Como cualquier otro encarnado en un instrumento humano, que vive en estos tiempos, soy tanto mi Ser soberano y soy la Primera Fuente. Soy más conciente de este estado que algunos, pero esa es la única diferencia. Soy uno de aquellos que ha sido expuesto a la vida fuera de la prisión, y he regresado no con descripciones del "otro lado" sino con trabajos codificados, técnicas, y sistemas conductuales que puedan ayudar a que la gente forme alineamientos con sus Ser preternatural, y se adentre en la nueva era de transparencia y expansión con mayor facilidad.

Pregunta 18 del Proyecto Camelot: Nuestra filosofía es que esconderse a plena vista es lo más sabio... o, en otras palabras, el mejor lugar para esconderse es estar en cielo abierto. Tú has elegido permanecer oculto y mayormente anónimo. ¿Podrías explicar la filosofía detrás de esto, tú experiencia con los que detentan el poder y la manera en que vigilan tu persona. ¿Qué circunstancias o condiciones podrían motivarte para presentarte en persona en el futuro?

Respuesta 18 de James: Mi anonimato no es una consecuencia de ocultarme de los que detentan el poder. Soy un ser infinito justamente como tú y como cualquier otro. Mi razón de mi anonimato se debe a mi deseo de dejar que los materiales se sostengan por su propio peso, carentes de la labor de la personalidad o imagen, puesto que no soy una imagen o personalidad. Además, los que detentan el poder saben quien soy y cómo encontrarme si alguna vez ellos tienen esa tendencia para hacerlo.

Mi función, de soltero como puede ser vista, es re-introducir el Integral Soberano a la humanidad. Ésta es un concepto-palabra que contiene muchas, muchas capas. Algunas personas resonarán inmediatamente con el concepto que contiene, sin saber realmente por qué o qué significa la palabra. Aunque fue introducido hace diez años mediante el sitio de Internet WingMakers.com, solamente fue revelado en cierto nivel. Ahora, a través de esta comunicación, y de aquellas que seguirán, una nueva capa de significado ha sido revelada.

El Integral Soberano es el transparente Ser de expansión, apropiado unívocamente para la era en

la que hemos comenzado a entrar. Es el portal mediante el cual el individuo puede experimentar la Primera Fuente en unicidad incondicional, igualdad y veracidad. No es el alma o el espíritu. No es Dios. No está afiliada con el Complejo Dios-Espíritu-Alma. Está fuera de este supuesto del Sistema Mental Humano. Y esto es precisamente por qué puede ser un desafío entender lo que es un Integral Soberano, y por qué eso requiere preparación significativa para experimentar sus incomparables cualidades y expresiones dimensionales.

El Integral Soberano está fuera de la prisión, y a pesar de eso, debido a su infinita naturaleza, circunda la prisión. Como un elemento circundante del cuerpo humano ésta tan cerca como tu aliento, circulando en el interior de tu instrumento humano, aunque permanece en su propia existencia cuántica en el vacío y aquietamiento. Sé que la descripción de vacío parece incompleta, y para algunos, un poco horrenda, pero el vacío del que hablo es simplemente que está vacío de ilusión -de engaños y separaciones del Sistema Mental Humano.

Para concluir, dado que ésta fue tú última pregunta, quiero agregar que me doy cuenta que mis respuestas para esta serie de preguntas pueden causar una sensación de estar perdido en algunas personas -quizás no al principio, sino al pasar los días o las semanas próximas, tú podrías regresar a este lugar en tu proceso. Quiero asegurarte que eso es normal. Esa sensación de estar perdido es una consecuencia de soltar las cosas que te atan a tu Sistema Mental Humano, y cualquier cosa que corta estos hilos que te atan, que afirman que tus creencias extensivas, multi-vida han estado basadas en programas de engaño, y esa es una cosa muy difícil de aceptar sin que medie un sentido de pérdida o una sensación de extravío.

Todo lo que puedo decirles a algunos de ustedes, es que cuando sientas que te has desorientado - que estás inquieto en cada pensamiento y sentimiento -estás cerca de encontrarte. Permite que este reconocimiento te reconforte. Hacerse conciente del Integral Soberano llega en oleadas para la mayoría de la gente, son como capas que están siendo eliminadas, una a la vez, que gradualmente permite la toma de conciencia plena, y el tiempo en el que esta concienciación pueda ocurrir para cada uno de ustedes es una cosa que es mejor dejarla en el misterio. No sabrás cuando llegará, pero en la nueva era, las condiciones son favorables y el proceso está avivándose con preparaciones como la Pausa Cuántica.

Por favor sé paciente con tu proceso. Dentro de los Lyricus llamamos a este proceso el Punto de Origen porque cuando éste ocurre te experimentas a ti mismo fuera del Sistema Mental Humano y sientes que tu Ser ha regresado a su origen, pero desde luego nunca lo ha dejado, sólo que se siente como un regreso cuando tú transitas desde el Sistema Mental Humano al Soberano Integral, y esta sensación de regreso únicamente dura una décima de segundo hasta que la verdad es recuperada plenamente.

Para aquellos que han seguido los materiales de los WingMakers.com, Lyricus.org y EventTemples.org, pudieran estar preguntándose por qué mis respuestas son tan directas y vienen desde una geometría diferente que en mis trabajos anteriores. Hay varias razones: una es que estamos en un tiempo nuevo, la era de transparencia y expansión está activa y está colisionando con la agenda de la Elite. Otra razón es que las preguntas que Kerry y Bill han preguntado nunca me fueron hechas en un foro público antes, por lo que como resultado estás escuchando un poco de este material por primera vez. Y finalmente, como parte de mi tarea personal de revelar el siguiente nivel del Soberano Integral, es necesario desnudar algunos bordes redondeados del puenteo que fue otorgado a la versión original del concepto.

Cada uno de ustedes debe auto-cuestionarse las preguntas: ¿Quién sería yo si los maestros, o Dios, o la Luz, o un salvador extraterrestre no existiera? ¿Qué es lo haría yo si fuera todos éstos en este mundo? Es tiempo de tomar responsabilidad de ti mismo. Es tiempo de ponerse de pie y encarnar la unicidad, igualdad, y veracidad de quienes son, porque ustedes no pueden apoyarse en un Ser Supremo o Maestro y expresar verdaderamente el estado de conciencia del Integral Soberano.

El punto básico es que todo este imperio de engaño, lo que me he estado refiriendo como la prisión, tuvo que ser creado para esclavizar a los humanos sin que ellos supieran que estaban esclavizados. Y todo el trabajo que ha sido hecho desde que Anu esclavizó por primera vez a la humanidad ha sido un engaño porque los humanos nunca hubieran llegado tan lejos si no fuera

así, y Anu y la Elite saben esto con certeza. La Primera Fuente está reactivándose a sí misma dentro de la familia humana, tú puedes tener la condición de olvido, pero no se trata de olvidar. Tú no has olvidado.

Nunti-Sunya.

Desde mi corazón al tuyo,

James

> > > > > >

Preguntas adicionales que Kerry Cassidy envió a James

James,

Antes que nada quiero agradecerte por las maravillosas respuestas que has proporcionado al complejo conjunto de preguntas que proporcionamos.

Espero que no tengas inconveniente en que haga algunas preguntas aclaradoras que se concentran en una cuestión que actualmente está en la "puerta" de nuestro Proyecto Camelot y que afectará la forma en que nos moveremos en el futuro.

Entiendo que libres del SMH nosotros somos Integrales Soberanos, dioses de nuestro multiverso local y somos la Primera Fuente. Y que el CCDEA es lo que nos ancla al SMH...

Mientras que, el CDEA no conduce al verdadero reconocimiento de esta verdad, también has afirmado en el material de los Creadores-de-Alas que los Creadores-de-Alas son representantes de la Raza Central y que la Raza Central fueron/son también denominados los Elohim o creadores de nuestra galaxia y de toda la vida (los cuidadores de la genética del Universo), como lo describiste en un segmento del material de los Creadores-de-Alas.

Teniendo esto presente, Anu, y los Anunnaki deben por lo tanto ser parte de los WingMakers. No obstante, como lo dices, Anu fue capaz de "seducir" a los Atlantes interdimensionales para que tomaran cuerpos humanos y por lo tanto volverse prisioneros del SMH y de un ciclo repetitivo desde el cual no hay escape, excepto el reconocimiento de la naturaleza verdadera de uno es decir que uno es un Integral Soberano y por lo tanto la Primera Fuente. Dado este dilema, un podría preguntar:

Pregunta 19 del Proyecto Camelot: ¿Quién fue Anu, y cuál fue su propósito, y por qué?

Respuesta 19 de James: Anu se volvió rey de los Anunnaki como resultado de su creatividad y mente manipuladora, la cual lo catapultó en un "Salvador" permanente de su raza, que él llegó a ver como su derecho de nacimiento natural por todas las dimensiones de su creación. Por casi todas las definiciones humanas, Anu es Dios.

El propósito de Anu es multifacético y problemático de precisar porque eso realmente depende desde cuales coordenadas tiempo-espaciales hagas tú afirmación. En una coordenada, tú podrías decir que su genio relativo le proporcionó a él una cierta Divinidad, y a pesar de eso, en una coordenada, podrías decir que el fue Satán, y la verdad es, por definición humana, ambos.

Entre los planos interdimensionales de existencia, donde las entidades o seres existen como expresiones individuales de la Primera Fuente, hay razas de seres que existen en densidades vibratorias diferentes. Hay numerosas razas diferentes y justamente como en la naturaleza, hay un proceso natural que determina que especie conseguirá una posición dominante entre varias

razas. Los Anunnaki son la raza de seres que se elevó a la prominencia entre los planos interdimensionales y fue su rey, Anu, quién, vislumbró el proceso que lo catapultaría hasta la Divinidad. Este relato es contado en cientos de maneras diferentes en las diferentes mitologías, pero Anu es adorado como Dios sobre la Tierra por aquellos que son sinceros, y a pesar de eso son ignorantes del concepto de Dios.

El propósito de Anu, en lo referente a la humanidad, fue crear una raza físicamente manifestada de seres que él pudiera controlar. Fue su impulso de creación lo que le condujo a empeñarse en la Divinidad y en ser adorado por su creación, pero él supo que esto pudiera solamente transpirar si era capaz de esclavizar la verdadera naturaleza de la humanidad dentro un instrumento humano que estuviera acomodado con el Sistema Mental Humano y sus varios subsistemas.

La motivación de ser Dios-Creador fue un aspecto de la mente de Anu sumamente inteligente de Anu, que fue un resultado de su codificación genética, puesto que él era capaz de concebir esto como la necesidad de salvar su raza y civilización. Fue a partir del caldero de esta necesidad que él comenzó a vislumbrar la creación de una raza de peones sobre la Tierra. Fue solamente después de diez millares de años después de los experimentos originales en la genética humana, cuando la raza humana estaba bien en marcha, que la expresión humana comenzó a volverse una de las obsesiones clave de otras razas interdimensionales.

Esta obsesión creó diversas mitologías de extraterrestres que vivían en otros planetas justamente como los humanos y usaron su nave espacial para visitar la Tierra -algunos benevolentes, otros no muy amables. Sin embargo, como mencioné al comienzo, la raza humana es verdaderamente la única forma de vida de su tipo en todo el universo, en términos de densidad y manifestada en lo físico, y eso se debe a la experimentación de Anu en el diseño de instrumentos humanos que pudieran ser esclavizados por el Sistema Mental Humano.

Anu era un maestro de la observación. Él entendió la esencia de los seres, y con este entendimiento, lo usó para manipular. Él sabía que todos los seres, en su esencia central, estaban codificados para servir. Esa es una infusión natural dentro del Integral Soberano para servir la unicidad de todos los seres, sin embargo, como Anu se dio cuenta, está aspiración connatural para servir, también era una debilidad que podía ser explotada -explotada en el sentido de que los seres podían ser manipulados hasta la supresión sin que ellos lo supieran.

La mitología del oro, siendo el propósito por el que Anu manifestó todo este sistema de creación, es únicamente el motivo superficial. Había una agenda mucho más amplia a la que Anu aspiraba: era ser Dios para todos los seres -interdimensionales y dimensionales (humanos)- y apoderarse del poder para controlar el destino de un planeta, raza, grupo, o individuo que es otorgado a aquel que creó el sistema. Anu creyó, o quizás, racionalizó, que él meramente proveyó humanos o seres interdimensionales con una satisfacción para servir a Dios.

¿En respuesta a tu pregunta, *por qué* Anu hizo esto? Fue simplemente poder, pero no poder como nosotros podríamos pensar en relación a un Director General corporativo o presidente de un país, no, este fue un poder que era de gran alcance e incluyó razas enteras y planetas, pero incluso esa no fue la razón. La razón fue más sutil: era para esclavizar la conciencia del Integral Soberano, sabiendo que éste era más poderoso, más inteligente, y más conocedor incluso que Anu. Ese fue el motivo verdadero de Anu -para controlar eso que era más grande que él. Ese es un poder inconcebible en nuestro dominio humano, y una vez que esté poder fue conseguido, éste creó un deseo de más poder, y por lo tanto, sistemas más sofisticados de control.

Son estos sistemas de control, "amontonados" uno sobre el otro, lo que finalmente alentaron la percepción del tiempo, y, en un sentido, permitieron que Anu operara en un tiempo totalmente diferente. Esta diferencia con el tiempo le permitió a él adelantarse a otras razas y controlar la emanación de eventos como un maestro de marionetas cósmico. Otras razas estuvieron entonces en desventaja puesto que ellos eran *receptores* de eventos y no *loscreadores* del ellos. Ellos siempre estaban detrás del flujo de la creación luchando por ir a la par, comprendiéndolo, mientras que, en un sentido, Anu estaba un mil kilómetros adelantado, calculando sus movimientos que otras razas encontrarían en tiempo completamente diferente.

Pregunta 20 del Proyecto Camelot: ¿Si los Creadores-de-Alas son la Raza Central y las Raza Central son los dioses creadores o Elohim, entonces el material de Ra y las canalizaciones subsecuentes, por ejemplo, Wynn Free y otros que dicen que están canalizando a los Elohim, están desorientado como parte del CDEA o son ciertamente canalizaciones de los Creadores-de-Alas o Primera Fuente?

Respuesta 20 de James: Permíteme responder tu pregunta con una analogía. Digamos que te llevo al interior de una habitación que está completamente oscura -ni un solo fotón existiera en este cuarto, pero sabiendo que había un dial dentro de la habitación y sabía, por experiencia, su ubicación. Al girar el dial, éste emitía fotones de luz de un punto fuente hacia la habitación concentrados con una precisión que yo controlaba. Si giro el dial suficientemente el número de fotones se incrementa a tal grado que tú comenzarías a ver objetos en la habitación, primero muy débilmente, pero sin embargo, verías que la habitación no un vacío negro, sino más bien, consistía de objetos que estaban presentes en la habitación, aun cuando no supieras que objetos eran.

Ahora, si yo concentro el emisor de fotones hacia un objeto específico, y aumentara la emisión de fotones suficientemente, tú observarías que era el alma humana. Si aumento aún más la emisión de fotones en un patrón más amplio, verías el Complejo Dios-Espíritu-Alma inyectando el alma como un sistema circulatorio. Si sigo aumentando la cantidad de fotones con el dial, liberando más fotones en la habitación, verías que hay más objetos, en el distante fondo, detrás del Complejo Dios-Espíritu-Alma, y a pesar de eso estos objetos están incluso más débilmente iluminados y misteriosos en su expresión.

Los objetos que están atrás, tan débilmente iluminados como para permanecer desconocidos, son el Integral Soberano y su expresión colectiva: la Primera Fuente. El Complejo Dios-Espíritu-Alma (CDEA) existe en esta habitación, es el primer objeto en ser iluminado por la luz. En la tenue luz de algunos millares de fotones, el CDEA se vuelve objeto de interpretación por millares, sino millones, de exploradores espirituales. Nadie la ve suficientemente clara como para definirlo de manera definitiva, y por lo tanto las interpretaciones persisten de una era a la siguiente.

Si dirijo la emisión de fotones hacia el objeto en la distancia, e incremento la cantidad de fotones, el observador ahora percibirá al Integral Soberano como desconectado del Complejo Dios-Espíritu-Alma, que de hecho el CDEA es algo que suprime o oscurece la visión del Integral Soberano. Es imposible dirigir la luz hacia el Integral Soberano sin iluminar también su supresión por el CDEA, pero eso no significa que aquellos que transmiten el CDEA estén desorientados o sean no sinceros. Eso solamente significa que en la realidad más profunda del Integral Soberano, se revela que el CDEA es una forma de supresión y que no está conectado en ninguna forma sustantiva ni al Integral Soberano ni a la Primera Fuente.

Puentes están siendo construidos desde el CDEA hacia el Integral Soberano porque hay individuos que son concientes del estado del Integral Soberano en un nivel inconciente, y ellos están construyendo puentes desde el CDEA hacia esta realidad más profunda sin conocer el destino final de su puente.

Ahora, a tu pregunta específica. Aquellos que están canalizando no son concientes de la fuente específica desde la que su información surge. Canalizar es un inserto del Sistema Mental Humano y su fuente original puede ser desconocida, u oculta, o falsamente atribuida. No es desde estado del Integral Soberano ni desde la Primera Fuente, puesto que esta información no puede ser transmisible en palabras o imágenes. Siempre que veas palabras o imágenes, debes saber que ellos surgen desde del interior del SMH, y, si, eso incluye estas palabras.

Aquellos que intentan construir puentes desde el SMH hacia el estado del Integral Soberano no tienen otra opción que usar palabras, sonidos, técnicas, tecnologías, e imágenes para inspirar a los seres humanos para aceptar esta nueva era de transparencia y expansión. Debido a que estos puentes se expresan con las herramientas del SMH, incluso cuando intento revelar los "objetos más profundos en la habitación," éstas solo son capaces de revelar la forma general y contorno. Todo esto es parte del proceso de transición, pero como siempre he dicho, está dispuesto a deshacerte de tus creencias -considéralas como desechables- porque ellas no son apéndices del Integral Soberano, porque las creencias son de la mente y únicamente de la mente.

Pregunta 21 del Proyecto Camelot: Aunque has dicho que no existe ascensión en el sentido tradicional que el término es entendido, sin embargo, dices que nos estamos moviendo dentro de una era de transparencia y expansión donde las fuerzas del Sistema Colectivo están fracasando... y en donde la conciencia del Integral Soberano es más accesible.

¿Qué está causando este cambio en la era... donde hemos, como dices, alcanzado la cima de la pirámide de vida manifestada? En cierto sentido, si el SMH es un laberinto o matrix de engaño que se extiende por todo el universo conocido o multiverso..., lo cual también puede ser llamado un Juego, entonces en esencia la auto-concienciación de nuestra verdadera naturaleza como un Integral Soberano o Primera Fuente, es salirse del juego/matrix resulta en la finalización del juego o unicidad?

Respuesta 21 de James: La Ascensión no es un proceso individual porque el individuo no está separado de su esencia central, ni requiere un intermediario para uno mismo se familiarice con esta esencia, lo que me he estado refiriendo en toda esta entrevista como el Integral Soberano. Lo que el individuo verdaderamente requiere es llegar a estar desenredado de la estratagema del Sistema Mental Humano, y todo lo que esto requiere es la emergente comprensión que nace y se sostiene durante la Pausa Cuántica, o su equivalente.

La causa detrás de la era de transparencia y expansión es multifacética, pero permíteme hablar de su propósito antes de que sugiera su causa, puesto que están siempre relacionadas.

El propósito de esta nueva era es transferir conocimiento, relativo al Integral Soberano, de forma tal que la humanidad pueda comenzar a vivir -mediante la auténtica auto-expresión- los comportamientos del Integral Soberano aquí en la Tierra. En otras palabras, los engaños que han persistido en este mundo, los sistemas de tapaderas, serán gradualmente disueltos, y a medida que este macro-proceso se desarrolle en paralelo con la transferencia de conocimiento individual, la Primera Fuente puede habitar por Primera Vez los mundos dimensionales.

Esto ha sido referido en diversos textos espirituales como "El Cielo en la Tierra." En los Lyricus nosotros nos referimos a esto como el Gran Portal, pero aunque el significado preciso puede ser diferente, el evento general es el mismo.

Ahora bien, en cuanto a su causa, la era de transparencia y expansión es un resultado de la presencia natural del Integral Soberano; de Seres interdimensionales benevolentes; de la transformación de la Tierra/Naturaleza en términos de tiempo-espacio; y del portal hacia los reinos interdimensionales que ha estado abriéndose en los últimos diez años. Permíteme abordar uno a la vez.

El Integral Soberano existe aquí y ahora, como un ser infinito oculto en lo que algunos llaman el sistema cuerpo-mente humano finito o instrumento humano. Dentro de esta presencia, la *Presencia Cuántica*, hay una conexión a nivel cuántico entre toda las expresiones de vida y es mediante esta conexión que la transformación -de todo- es posible. A medida que más expresiones individuales se alineen con la Primera Fuente, y dediquen su auto-expresión como una emanación del Integral Soberano, esta nueva comprensión y capacidad es transmitida a toda vida. En otras palabras, la Presencia Cuántica *transmite*, y conforme ésta transmite, transforma el todo. Por supuesto, este es un proceso y toma eones de tiempo, pero ahora está alcanzando su masa crítica dentro de la Tierra, Naturaleza y humanidad.

Paralelo a esto está el uso del Sistema de Manipulación Genética (SMG) por otras entidades interdimensionales que, a diferencia de Anu, tienen un propósito benevolente. Recuerda, anteriormente he declarado en la entrevista que el GMS es un sistema abierto, y era por esta razón que otros seres interdimensionales estaban tan interesados en la humanidad. Estos seres referidos como los Grises, son meramente un ejemplo. Dentro del multiverso conocido, el instrumento humano es único, y es por esta razón que otras razas tienen tal obsesión con sus cualidades y capacidades.

Estas razas interdimensionales usan naves espaciales como medio a través del cual ellos Cruzan dominios vibratorios. En otras palabras, no es el espacio lo que ellos atraviesan, como nosotros

consideramos el espacio; sino más bien, se trata de intermediar densidades vibratorias para las que utilizan sus naves espaciales. Si ellos, permanecen durante periodos de tiempo amplios en nuestro dominio vibratorio, ellos se manifestarán y se volverán visibles a nuestros sentidos, y si ellos se manifiestan por periodos de tiempo extensos, serán incapaces de regresar a su dimensión. Eso es debido a nuestros campos gravitacionales y a las sutiles diferencias entre los dos dominios de existencia.

Algunos de estos seres interdimensionales, aquellos que han llegado a materializarse, se han trasladado a bases subterráneas, o, en algunos casos, han transformado sus cuerpos físicos para que les permitan integrarse razonablemente bien dentro de la sociedad humana.

Tener curiosidad en la condición humana es la principal razón por la que la influencia e interacción de los OVNIS y de los extraterrestres existe. La humanidad ha sido examinada e investigada como ninguna otra especie, y mientras que Anu era muy obvio que otras razas podían investigar, no tenían que influenciar. Sin embargo, había ciertos seres que no estaban en deuda con Anu, y operaban independientemente de los Anunnaki y sus aliados, y aquí me estoy refiriendo directamente a los Creadores-de-Alas.

El SMG esta conectado a la región inconciente del Sistema Mental Humano. En consecuencia, si una modificación con respecto al SMG es hecho en un porcentaje fraccionario de los humanos, éste es transferido a la familia humana mediante el inconciente o Mente Genética. La historia de los Creadores-de-Alas utilizaron el SMG para abrir portales entre el dominio humano y los dominios interdimensionales requeriría más tiempo para dar una explicación que el que tengo en el contexto de esta entrevista, pero permíteme simplemente decir que los Creadores-de-Alas sintonizaron algunos de los implantes dentro del SMG para permitir que ciertos individuos de la familia humana reconceptualizar, y en algunas instancias, experimentar, el alma humana liberada de la huella del CDEA.

La Tierra/Naturaleza está experimentando su propia transformación, estimulada por su resonancia con las nuevas energías espaciales y su propio despertar como resultado de la condición humana. La Tierra/Naturaleza es bastante conciente de la influencia humana sobre sus dominios, y está influencia ha estimulado sus defensas o estrategias de existencia ininterrumpida. Es quizás difícil de comprender que la Tierra/Naturaleza humana sea concientes del Sistema Mental Humano cuando nosotros mismos permanecemos en gran medida ignorantes de nuestra condición, pero eso es verdad. La Tierra/Naturaleza se da cuenta que la humanidad debe despertar a su verdadera esencia, o la Tierra/Naturaleza estará destinada a vivir esclavizada de aquellos que se han esclavizado a sí mismos.

En relación a los portales que fueron abiertos entre la dimensión humana y los reinos interdimensionales, esto sucedió por primera vez, en 1998. Estos portales fueron ejemplos reveladores de cómo Anu había engañado virtualmente a todos los seres mediante la creación de dominios intermedios que fueron programas, dentro de programas, dentro de programas diseñados con el propósito de posicionar a Anu como Dios de todos.

Hay todos estos relatos en el registro histórico de individuos viajando a los Cielos y reuniéndose con los ángeles y los maestros. Estos relatos son tan numerosos como para hacerlo parecer como si fueran cosa común. No es así. Antes de que los portales fueran abiertos en 1998, aquellos que estaban viajando a los Cielos estaban interactuando con dominios mentales y/o astrales. La Era de transparencia y expansión comenzó en 1998 y continuará indefinidamente dentro del vasto futuro que espera a la humanidad y sus aliados interdimensionales.

Pregunta 22 del Proyecto Camelot: En cierto sentido, no es este concepto nada más que iluminación como es más tradicionalmente llamado concienciación Directa de nuestra esencia divina o divinidad es un concepto bien conocido dentro de la filosofía Oriental... como es el reconocimiento que somos, siempre hemos sido y siempre seremos dioses o Primera Fuente.

Respuesta 22 de James: Anu codificó dentro del ser humano un deseo para buscar iluminación, y

al mismo tiempo, creó el Complejo Dios-Espíritu-Alma para satisfacer parcialmente la búsqueda. Digo "parcialmente" porque para la mayoría de las personas la búsqueda comienza en un sendero, después se mueve a otro, y a otro, y a otro. Durante el curso de una vida, la persona en promedio busca a través de docenas de senderos religiosos, científicos, ocultos, espirituales, y a pesar de eso su búsqueda continua. Eso se debe al programa que está codificado dentro de los seres humanos y es reafirmado por el SMH, estimulando la búsqueda por el Dios-Espíritu-Alma *fuera* del individuo, incluso cuando la enseñanza representada declara que el "Cielo de los Cielos está en el interior."

¿Si fueras el creador de la humanidad, y quisieras mantener en secreto la única cosa que respondería *todas* las preguntas relativas al Ser, haciendo la búsqueda obsoleta, dónde esconderías este sorprendente secreto? Si fueras sabio, lo colocarías frente a todos, pero también colocarías dentro de tu creación un deseo de insaciable búsqueda por libros, eruditos espirituales, santos, profetas, sabios, técnicas espirituales, shamanes, brujas, textos antiguos, sinagogas, mezquitas, ashrams, sitios webs, y cientos de otros lugares. Así es como se oculta a todos la respuesta a todo, y eso es precisamente lo que hizo Anu.

El concepto Oriental de Concienciación-Directa o Auto-Concienciación o Concienciación-de-Dios es parte de la construcción de puentes que mencioné anteriormente en la pregunta 20, pero está, con pocas excepciones, aún conectado a la concienciación del Complejo Dios-Espíritu-Alma a través de la muerte. Hay algunos, que han avistado el estado del Integral Soberano, pero es un porcentaje muy pequeño, y hasta cierto grado, este mínimo porcentaje se debe a la monetización de la jerarquía espiritual de los senderos Orientales y de su propensión de separación a través de la orden estudiante-maestro.

Aquellos que tienen acceso al estado del Integral Soberano, pueden repetir su accesibilidad a voluntad. Ellos tienen acceso a los reinos interdimensionales fuera del SMH y su sistema afluente de supresión, ellos entienden cómo avivar este acceso al estado del Integral Soberano, e, inversamente, cómo privar de alimento a la metodología de supresión. Son un número excesivamente pequeño de seres humanos.

Si lees La Conciencia Cósmica de Richard Maurice Bucke, él proporciona un recuento de algunos de nuestros exploradores espirituales más grandes a través de la historia, detallando cómo ellos fueron impregnados con una misteriosa luz no-física y un sentido claro de unión con toda la vida. En virtualmente cada caso, la experiencia de la conciencia cósmica fue una sensación repentina, inexplicable, y profunda de unicidad con el universo, un sentimiento que duró durante muchos días y los afectó positivamente el resto de su vida. La mayoría de los que experimentaron la conciencia cósmica sintieron que se habían vuelto un "canal" de esta energía mediante su escritura, arte, y labor de vida.

Pero estos eventos no son repetibles, el experimentador no es capaz de deslizarse dentro del dominio celestial a voluntad, ni tienen ellos un conocimiento claro de qué es real y qué sigue un engaño. Este no es un defecto de estos precursores de la humanidad, sino que solamente estoy aclarando la idea que es una experiencia diferente, y desde mi perspectiva, es una experiencia dentro del SMH.

La Primera Fuente no es Dios, no como los seres humanos entienden lo que es Dios como una entidad independiente de ti o de mí, no existe, -aunque han existido aquellos (por ejemplo Anu) que ellos mismos se creyeron ser Dios y se hicieron pasar por uno. La Primera Fuente es el colectivo de los Integrales Soberanos en todo el Multiverso, y eso que los une es la Inteligencia de la Fuente. Todo el CDEA, como fue concebido por Anu, fue modelado en esta realidad.

Dios = Primera Fuente

Espíritu = Inteligencia de la Fuente

Alma= Integral Soberano

Pero estos conceptos no son el mismo. ¿Si uno dice, "Soy auto-conciente y por lo tanto iluminado,"

están ellos iluminados por el CDEA? ¿O, son ellos experimentadores del estado de conciencia del Integral Soberano más allá del SMH? Si es lo último, no los encontrarás a ellos en visitas de libros, dando lecturas, estableciendo escuelas o ashrams, hablando en circuitos de lecturas, creando un sendero espiritual, curando por dinero, obteniendo ganancias de su experiencia, o afirmando que ellos tienen poderes especiales que otros carecen.

Anu quiso asegurarse que los buscadores religiosos y espirituales fueran atrapados en los cielos de su creación. Ese es el por qué la búsqueda fuera de uno mismo está tan poderosamente codificada, por qué sentimos esta separación entre el cuerpo y el alma, y entre el alma y Dios; por qué nos aferramos tan tenazmente a las versiones diluidas y desempoderadoras de la Primera Fuente, Inteligencia de la Fuente, y del Soberano Integral que se encuentra en el Complejo Dios-Espíritu-Alma; por qué nuestros pensamientos y oraciones, tan llenas de esperanza, son dirigidas a una máscara de la Primera Fuente que no es uno mismo ni igual a nosotros mismos.

El alimento de nuestro SMH es el enfado, avaricia, desilusión, irritabilidad, culpa, temor, resentimiento, y otras emociones denominadas negativas, causadas en gran medida debido a nuestra carencia de entendimiento de que nosotros somos uno e iguales, y que esa verdad es la base de la vida. Aquellos que se han aventurado dentro de las aguas claras del Integral Soberano tienen la responsabilidad de compartir el proceso de despojarse de las máscaras y engaños, viviendo en el mundo, pero sin ser del mundo, y esto significa que ellos no participen en los engaños del SMH.

Este proceso es tan sencillo como practicar la Pausa Cuántica, las Seis Virtudes del Corazón y persistir en ellos hasta tu último aliento. No hay nadie que pague por eso. No hay ningún maestro o instructor. No hay ninguna escuela o rango de destreza. No hay ningún libro que leer o presentar para que lo escuchen. Es simple y sencillo. Si tú resuenas con este método, puedes intentarlo y ver si éste se siente natural para ti. No habrá nadie que te juzgue si decides no aplicarlo hasta tu último aliento... excepto tú mismo.

Pregunta 23 del Proyecto Camelot: ¿De qué manera, es la concienciación de uno mismo como un Integral Soberano diferente de la auto-concienciación lograda mediante la meditación o el despertar del kundalini? ¿Y, considerando la técnica de la respiración que tú mencionas en tu material, no es ésta la misma técnica que cualquier otra que estimula la elevación del Kundalini, enlazando los chakras y eventualmente, lleva a la iluminación?

Respuesta 23 de James: Como puedes haber ya supuesto a partir de mis respuestas previas, el Integral Soberano es la expresión re-conceptualizada del alma humana durante la era de transparencia y expansión. Esta era será afirmada en la experiencia del Gran Portal, que es la conciencia de la Primera Fuente -los Integrales Soberanos unificados y auto-concientes- viviendo sobre la Tierra.

Este es la era cuya ribera hemos recién tocado, y aquellas herramientas, técnicas, y modelos mentales, y métodos de la época previa, bueno, ellos no son relevantes, sencillamente como un ábaco no es relevante en la época de la informática.

Si, estoy consciente que estoy siendo muy directo aquí, pero es tiempo de ser directo y veraz sin cuidar las consecuencias y cómo puedan responder las personas. Míralo de esta manera, no estoy criticando la espiritualidad Oriental, sino que hiciste una pregunta sobre el Kundalini y por lo tanto estoy respondiendo en consecuencia, pero lo que estoy diciendo se aplica a todos los métodos tradicionales y modelos mentales sin importar sus raíces culturales.

El Kundalini es un sistema complejo de manipulación de energía dentro del instrumento humano que culmina en iluminación de la mente. Es un sistema de ascensión donde un maestro que sabe cómo activar el Kundalini ayuda al estudiante a organizar su sistema de energía o chakras. Bueno, ¿y Qué es energía? En las dimensiones del Integral Soberano no hay energía. No hay fluctuación de energía. No hay energía yin-yang. No hay un concepto de la mente. Así que aquel que ha usado interminables horas trabajando con energía ¿A dónde lo ha llevado?

La energía existe en el SMH. Es real en el mundo físico. Es sin duda alguna una parte del

instrumento humano, y a pesar de todo, el Integral Soberano es constante, conciente, despierto, observador, infinito, está vivo, y, tan raro como pueda parecer, no es energía. No es de la energía. No requiere energía. No existe debido a la energía. Antes de que hubiera energía estaba el Integral Soberano. Antes de existir un Sistema Mental Humano, existía el Integral Soberano.

Tu pudieras decir, "De acuerdo, ¿No acelera la práctica del kundalini (o de cualquier otra técnica legítima de ascensión) mi capacidad de entender el Integral Soberano?" Y mi respuesta sería un limitado, "si," pero solamente en el grado que estés dispuesto a soltar lo que has aprendido y establecer un nuevo Primer Punto que no incluya separación o complejidad. Una vez que tú te has auto-otorgado un rango de destreza, derivado de tu pericia, luego continuas avanzando hasta volverte un instructor, estás en peligro de estar conectado a lo irrelevante y obsoleto, y estas cosas pueden volverse como una planta trepadora y limitar tu flexibilidad de movimiento hacia la nueva era en la que ahora nos movemos y tenemos nuestro Ser.

Permíteme ser claro, a los que creen que si un maestro les pronuncia unas palabras especiales, como en el caso de Deeksha (relacionadas al Kundalini), y por estas meras palabras, causar que ellos sean atraídos magnéticamente hacia la iluminación, les digo que están desorientados. Si alguien cree que está iluminado leyendo algún libro, está desorientado. Si alguien cree que puede repetir un mantra y es iluminado, está desorientado.

No estoy tratando de ser antagónico aquí, pero los simples hechos son que millares de millones de personas en este planeta están desorientados en su práctica de la espiritualidad, lo oculto, la religión, y si, incluso la ciencia. Ellos practican lo que creen que los acercará a la verdad, cuando ellos mismos *son* la verdad, y su práctica solamente crea muros más gruesos entre la comprensión y la verdad. Todo lo que se trata la era de transparencia y expansión es derribar muros. No se trata de absorber más conocimiento e información.

La Pausa Cuántica no está relacionada al Kundalini o al sistema de creencias que lo rodea. En homenaje a Gertrude Stein, uno pudiera decir que una técnica de respiración, es una técnica de respiración, si es una técnica de respiración, pero esa no ha sido mi experiencia. Mientras que la Pausa Cuántica es de hecho una técnica de respiración en su núcleo, es también un método de dejar el instrumento humano y experimentar el estado de conciencia del Integral Soberano. Eso es porque la respiración es la carretera o portal que surge desde el instrumento humano, si es hecho con el Primer Punto apropiado.

Recuerda que los dominios astrales y mentales están dentro del instrumento humano, así que no estamos interesados en viajar ahí porque éstos permanecen dentro del Sistema Mental Humano, y son en consecuencia ilusorios y desorientadores. La Pausa Cuántica es un método o proceso de desenredarse del Sistema Mental Humano, dándose cuenta que tus auto-definiciones e identificaciones con la cultura, familia, religión, espiritualidad, posesiones materiales, dinero, y propósito, han sido programados y no son quien realmente eres tú.

Este es un sendero muy difícil de aceptar, pero la Pausa Cuántica fue diseñada para lograrlo. Es la respiración, hecha posible mediante la Naturaleza, lo que le da vida al instrumento humano, y es el instrumento humano lo que le da vida al Integral Soberano dentro de la realidad manifestada física de la Tierra.

Así pues, la respiración es el enlace, y la Pausa Cuántica es lo que hace posible que este enlace sea nutrido, expandido, fortalecido, y estable.

Es también importante de entender que todo lo que yo presento a la consideración de un individuo debe ser tratado como un marco de trabajo, no como una técnica prescrita que deba ser seguida rígidamente. Los individuos necesitan tomar responsabilidad para establecer sus propias técnicas exploratorias, métodos de expansión, y nuevos comportamientos para desenredarse del SMH. La Pausa Cuántica es un marco de trabajo, no un sistema específico. Con la WEB (una paralelo a la Mente Genética), hay maneras de compartir tus adaptaciones, complementos, alteraciones, y nuevas técnicas, y yo animaría a que la gente haga esto.

Un último comentario sobre la aplicación de la Pausa Cuántica, la gran experiencia "sorprendente"

no es el pez que estás tratando de atrapar. No estás tratando de atraer nada hacia ti; no estás tratando de aprender nueva información o volverte más entendido en el tema; no estás tratando de mover energía alrededor de tu cuerpo; no estás tratando de dejar tu cuerpo; y no estás tratando de comunicarte con tu ser superior o con Dios. Tu propósito, en la aplicación de la Pausa Cuántica, es derribar los muros que te separan de ese estado de conciencia que eres tú, y que siempre serás, y siempre has sido. La Pausa Cuántica está diseñada para alinearte con la transparencia y expansión de esta era de la que todo somos una parte.

Pregunta 24 del Proyecto Camelot: Dices que la iluminación del pasado, reflejada en las experiencias de Samadhi, y de tales grandes maestros como Cristo, Buda, y otros no los llevó realmente dentro al contacto de su naturaleza verdadera, fuera del SMH, y por lo tanto ellos no escaparon de la prisión del SMH, y no experimentaron este estado del conocer directo de la naturaleza verdadera de uno como un dios o Primera Fuente...

¿Por lo tanto, quién fue el miembro de la familia humana que obtuvo esta concienciación?

Respuesta 24 de James: Los maestros espirituales que se han convertido en los líderes simbólicos de instituciones religiosas como el Cristianismo y el Budismo, por nombrar dos, están entre los precursores de la humanidad. Ellos fueron los exploradores y activistas de su tiempo y cultura, y estuvieron, y están, profundamente comprometidos a la vida espiritual, impregnando a la humanidad con su bien merecida sabiduría. En su era, ellos llegaron a los muros exteriores de la prisión (el Sistema Mental Humano) abriéndose paso a través de muchas fortificaciones y distracciones que tenían sus compañeros humanos.

Ellos tenían la convicción de su destino, de su diseño, y fueron modelos ejemplares de su tiempo. Sus motivos fueron puros y trajeron una nueva perspectiva a la condición humana que permitió un apresuramiento en la dirección del Integral Soberano. Pero la distancia entre los seres humanos de la era de Jesús y Buda, y la experiencia del Integral Soberano fue infranqueable. El instrumento humano no estaba preparado para esta interacción y experiencia. Sin embargo, la dirección pudo ser establecida, la cabeza del sendero pudo ser fijada, y un crudo mapa fue desarrollado para generaciones posteriores de exploradores.

Recuerda, todos somos aspectos de la experiencia humana, y regresamos vida después de vida, renovando nuestro adoctrinamiento en el Sistema Mental Humano, pero al mismo tiempo, uno o más de nuestra especie, penetra a una región más profunda de nuestra prisión colectiva, y regresa para escribir o hablar sobre esta. Sus observaciones y experiencias se vuelven parte de nuestra Mente Genética, y éstas pueden tener un profundo significado para nuestra especie en general debido a que la familia humana -cada uno de nosotros- tiene acceso a este campo de conciencia.

Pero los pasos que tomamos, en la dirección del Integral Soberano, son pequeños, a veces, difíciles de distinguir, en el contexto de una sola vida. Las eras en las que hemos vivido determinan nuestra auto-expresión, nuestras definiciones, y nuestras creencias. Siempre estamos en el proceso de la siguiente evolución, como lo determina la Mente Genética, el elemento Tierra/Naturaleza, y los seres interdimensionales que interactúan con la humanidad. Detrás de todo esto, está la Primera Fuente, quien magistralmente conduce a la humanidad hacia sí misma, un individuo a la vez.

Con este contexto, espero que sea claro que Jesús o Buda o Lao Tzu o Mahoma o Saint Germain o cualquier otro maestro de su era, estuvo en la frontera espiritual, en lo profundo del territorio de la Mente más elevada, la cual en sí misma es tan extensa como para hacer parecer al universo físico como un grano de arena. La entrada a los reinos de no-polaridad no era tan accesible como lo es en esta era. No había puentes para cruzar, no había portales operando; prácticamente era tierra de nadie sin rutas o senderos.

Y así, estos exploradores espirituales, tan grandes como fueron, tan profundamente como ellos viajaron dentro de los reinos Celestiales, pocos de ellos tocaron la verdadera naturaleza de nuestra naturaleza superior -en esa vida en la que ellos fueron identificados con una religión o sendero espiritual. El paralelo para esto también existe en la ciencia. Observa a Newton, el gran científico

explorador de esta era, y a pesar de eso hoy, sabemos que su marco de trabajo era tenía fallas profundas. ¿Estuvo él desorientado? No, él estaba operando en su era al máximo nivel con base en la Mente Genética. Incluso ahora en nuestra era, las contribuciones de Einstein está siendo cuestionadas por los físicos y cosmólogos del siglo XXI.

De la misma manera que la ciencia constantemente está definiendo el Universo, los exploradores espirituales están constantemente redefiniendo el Complejo Dios-Espíritu-Alma. Las capas de conocimiento son casi infinitas en ambos casos, y en su centro, tienen contrapartes matemáticas en una octava que la humanidad incluso aún no imagina, mucho menos descubre. En consecuencia, cualquier insinuación de que percibo como imperfectos o engañosos los logros y contribuciones de los exploradores espirituales y científicos de la humanidad resulta tan sólo de no entender el contexto más grande de tiempo y la profundidad de la "cebolla" que colectivamente estamos "pelando" -tanto en las dimensiones científicas como en las espirituales.

Pregunta 25 del Proyecto Camelot: ¿Y cómo es diferente esta concienciación de la lograda por Buda, Jesús, y otros maestros comúnmente reconocidos dentro de la familia humana? ¿No es idéntico decir uno es un Integral Soberano y por lo tanto la Primera Fuente a decir es Dios e iluminado o "en uno"?

Respuesta 25 de James: Aunque he respondido a esta pregunta desde una geometría más tradicional en respuestas previas, en esta ocasión, tomaré un nuevo ángulo a tu pregunta.

En el no-movimiento, no-propósito, y vacío tuyo, todo existe. ¿Y con todo, no es eso precisamente lo que más temen lo seres humanos? ¿En el centro absoluto de quien eres tú, donde está el vacío, no le temes eso? Quizás sería preciso decir que es el origen del miedo en sí mismo. No dirías que es una ironía, que al Integral Soberano, lo que claramente te define, le temes tú. ¿Por qué crees que es eso? ¿Por qué le temes al vacío y la vacuidad que tú eres? ¿Por qué te rehúas a ver a través del porte de tu instrumento humano y percibes sin que la mente atienda?

Esa es precisamente la razón por la que los seres humanos son adictos a la propaganda espiritual. Temen el punto-de-quietud en el que ellos existen porque han sido programados por su SMH, y aceptan eso como verdad: qué es el vacío -es meramente muerte y no-existencia. En consecuencia, ellos buscan la belleza, la armonía, las vistas espirituales de los mundos superiores, las descripciones de paz y amor, presencias angelicales, y la experiencia de unicidad y belleza, pero ellos no quieren que vayas a través del portal del vacío para llegues hasta allá porque el vacío es la muerte y no-existencia de la muerte. Y han llegado a creer que ellos son la mente.

No estoy diciendo que Jesús o Buda no posean este conocimiento profundo. Ellos sin duda alguna lo tenían y lo tienen. De cierta manera, cada uno de nosotros posee esta perspectiva mediante la Mente Genética, pero muy pocos que han caminado en este planeta en una forma humana han logrado este entendimiento basado en la experiencia y no por las abstracciones de palabras y símbolos de la Mente Genética. Jesús se manifestó en la Tierra para enseñar a los humanos de su era que la muerte no era real. Que Dios no estaba allá afuera, sino dentro del individuo -*que cada individuo era igual en su estatus*; que la raza humana era una víctima de la esclavitud de la Rejilla del Poder Monetario, y hasta que la humanidad se elevara hasta la auto-expresión de su naturaleza espiritual, ellos seguirían siendo una marioneta de los poderosos. Y así ha sido.

Desde el mero principio, el entendimiento del Integral Soberano es un reflejo de la era en la que vivimos. Como los Primeros Seres, los Soberanos crearon una mente -un recipiente en el que la separación pudiera ocurrir -y desde ese momento, el individuo nació. Durante millares y millares de millones de años, los Soberanos de la Mente, crearon el universo como lo conocemos. Ellos crearon las dimensiones de la mente más elevada, y esta creación de la mente gradualmente manifestó creaciones de una mente inferior. Fue dentro del campo vibratorio de la mente inferior que los Soberanos comenzaron a perder la memoria de su existencia como Primeros Seres.

Ellos observarían los mundos de creación y maravilla y se preguntarían, "¿Quién creó este universo? ¿Quién está detrás de este mundo magnifico y mágico?" Y con todo nunca se les ocurrió a los Soberanos que fueron ellos los que crearon el universo, y cuyo mero reflejo es la Naturaleza en sí misma. Y así los Soberanos comenzaron a crear a Dios -o el concepto de un Ser Supremo-

como el que estaba detrás de la creación. Dios era el creador de todo en la Naturaleza en todo el Multiverso, y los Soberanos llegaron a estar disminuidos de poder, y su sentido de responsabilidad hacia la Naturaleza también fue reducido.

El concepto de Dios, separado de nosotros, fue consecuentemente creado. A medida que los Soberanos se dividieron en razas y en seres interdimensionales, ellos desarrollaron una diversidad casi infinita de creaciones, solamente la fracción más diminuta de esto es conocido por la humanidad mediante símbolos y fragmentos de relatos, y la mayoría de estos, incluso si fueran recordados, ya no son considerados, puesto que la mente racional ha vaciado estos relatos dentro de la papelera de la mitología. Entonces, los antepasados de Anu aparecieron, y con ellos, la creación del instrumento humano comenzó. Aunque esto fue crudo, cuando es comparado con los humanos de la actualidad, el instrumento humano de esta era fue no obstante brillantemente concebido.

Cuando Anu comenzó a crear la siguiente evolución del instrumento humano, se dio cuenta cómo los Soberanos eran olvidadizos de sus orígenes y habían encomendado la creación a un Ser Supremo. Los Soberanos que se han convertido en los seres interdimensionales conocidos como los Atlantes, fueron la elección perfecta para impulsar los instrumentos humanos que Anu estaba creando, porque los Atlantes, a pesar de su habilidad espiritual, eran inexpertos en el engaño. Y esto, podría agregar, es un tema que vale hacerle notar: los individuos centrados en la espiritualidad son con frecuencia más fácilmente manipulados debido a su sentido innato de confiar.

Los Atlantes, a través de las argucias de Anu, fueron seducidos para habitar los instrumentos humanos, y los Soberanos se volvieron humanos. Sin embargo, no todos los Atlantes fueron capturados y sujetos del proceso de esclavitud humana, hubo algunos, que pronosticaron el resultado del proyecto humano que Anu estaba ejecutando y escaparon hacia un "hueco" dimensional de la Tierra, muy en el interior de lo que ahora es llamado el Océano Atlántico.

Los Atlantes fueron los que llegaron a ser conocidos en términos mitológicos como los Elohim o Brillantes, y estos son los mismos que actualmente conocemos como los Creadores-de-Alas. Estos seres han estado observando a la familia humana desde sus primeros pasos en un planeta que estaba densificándose, hace millones de años. Ellos han sido la fuente benevolente para la humanidad puesto que ellos son humanos en todos los sentidos excepto que no tienen los programas y sistemas del SMH o no tienen el instrumento humano que distrae y desvía a los Soberanos en el seno del instrumento humano que evita que sepan que ellos están presentes.

¿Y cómo están presentes los Soberanos? En cada respiración que proporciona vida al instrumento humano. En la respiración es donde reside la presencia del Soberano. Hay un refrán en los Lyricus que dice, *Si tú no estás en tu respiración, estás en tu mente*. Es bien entendido que este es un concepto abstracto para el Sistema Mental Humano, pero los soberanos viven en la intersección de la vida y la Naturaleza, que es la respiración.

Los Creadores-de-Alas no son los guías, ángeles, o maestros ascendidos, ni son los dioses que existen dentro de las dimensiones del Sistema Mental Humano. Ellos viven dentro de los campos interdimensionales de la mente más elevada, y como sabios ancianos para la familia humana ellos proporcionan los paradigmas del Integral Soberano y del Gran Portal. Ellos se enfocan exclusivamente en estos dos paradigmas porque desde éstos llega el Primer Punto que hace posible que el individuo disuelva los programas que cancelan al uno, al igual, y al veraz de sí mismo.

Los Creadores-de-Alas acuñaron el término *Integral Soberano* para codificar el significado de que lo que existe dentro de los senderos de la respiración de uno es más que el cuerpo físico compuesto de circuitos de sentimientos y pensamientos. Los mayores exploradores espirituales se dieron cuenta de esto y han entendido que el alma humana sería redefinida en cada era, y mientras que esto parecería cambio, siempre sigue siendo el entendimiento constante tanto de lo infinito como de lo finito, y de lo real como de lo irreal.

Algunos pueden leer esta entrevista y alejarse sintiendo que una aura existencial ha sido colocada

alrededor de ellos. Que sus conceptos de Dios, Espíritu, Alma y todas las cosas relacionadas, que les habían enseñado o que habían elegido creer, han sido puestos en duda. Incluso aquellos que han seguido los materiales de los Creadores-de-Alas con dedicación descubrirán que he cambiado un poco la posición de los materiales en esta divulgación.

Si alguna vez te has aventurado hacia un destino exótico, uno que es culturalmente diferente al tuyo, estás bien conciente que cuando estás en el avión, volando hacia tu destino, aún no estás experimentando realmente la cultura, no importa cuanto la hayas estudiado con anticipación. Cuando llegas a tu hotel, permaneces fuera de la cultura, no obstante puedes ver las diferencias en las plantas y animales, la arquitectura y construcciones, y la gente en las calles, pero aún, sigues fuera de la cultura como un observado, y no un participante.

Solamente cuando aprendes el lenguaje de la gente, cuando te reúnes con personas en sus propias viviendas -hogar, taller, café, estadios, escuelas, iglesias -realmente comienzas a entender la cultura. Esto es similar a la construcción de puentes entre el SMH y el Soberano Integral. No hay nada exótico o fuera de lo ordinario que el lenguaje y la vivienda del Integral Soberano, y cuanto más profundamente te adentres en su territorio, más extraño parecerá.

Si hubiera revelado todo lo que hay en 1998, o incluso hoy, diez años después, el puente únicamente hubiera sido usado por un puñado de personas. Éste parecería un destartalado y peligroso puente para cruzar al otro lado, y muchos que estarían curiosos o tentados serían disuadidos de cruzar porque sencillamente era muy extraño. Y así el puente fue construido para reunir ciertas personas donde ellos habitan y en las ubicaciones de sus creencias. Aquellos que resonaron con los términos y definiciones claves, o con un elemento de la poesía, o la música, o el arte, encontraron una textura, o estructura que les proporcionó una sensación de conexión, una sensación de curiosidad, y eso fue suficiente para atraerlos hacia el puente.

Usando mi metáfora previa, ellos ahora están aterrizando en el "aeropuerto." Ellos están sintiendo el territorio exótico del Integral Soberano desde el asiento de su avión, viendo a través de una pequeña ventana un extenso nuevo mundo. Recuerda, el Primer Punto, al tiempo que sales del avión, es tu respiración, tu corazón y las virtudes de su sabiduría, puesto que esto no es un destino donde el lenguaje no sea otra cosa que la respiración y la auto-expresión virtuosa. Es así de simple.

Me doy cuenta que habrá aquellos que leerán esta entrevista y un centenar de preguntas revolotearán alrededor de ellos, quizás dos o tres importarán realmente en el momento, pero el deseo de más información y conocimiento es una adicción poderosa del SMH. Les aconsejaría que giren su atención de la adquisición de información y conocimiento, y la redirijan hacia la aplicación de las virtudes del corazón para ti mismo y para todos los otros dentro de tu multiverso local, y entonces simplemente escuches tu respiración, y en cada ocasión que alejes tu atención de tu respiración, reclínate un poco más en el Ser dentro de ti, en la parte más central de tu existencia. Siente esta unión fortaleciéndose y ten la convicción de que cualquier muro que haya sido colocado entre ambos, o que sea colocado entre ambos, será derribado.

Si tu atención está en ese lugar, encontrarás acceso a todo, incluyendo el lenguaje del Soberano Integral y cómo redespertar su cultura dentro de ti, y vivir en sus lugares de residencia.

Esta es la era de la transparencia y expansión.

Nunti-Sunya.

Desde mi corazón al tuyo,

James

Para ver la imagen-símbolo del Integral Soberano, ir a: sovereignintegral.org

Información de derechos de autor:

Libremente puedes:

- “ *Compartir -copiar, distribuir y transmitir el documento*
- “ *Mezclar -para adaptar el documento*

Bajo las siguientes condiciones:

- “ *Debes reconocer la autoría como un trabajo de: © WingMakers.com Lyricus.org EventTemples.org*
- “ *Para cualquier reuso o distribución, debes mostrar claramente los términos de la licencia de este documento.*
- “ *Cualquiera de las condiciones anteriores puede ser cancelada si obtienes permiso del autor.*
- “ *Nada de esta licencia deteriora o restringe los derechos morales del autor.*

Traducción basada en el texto publicado en el sitio web del Proyecto Camelot.

